



ДОКЛАД ЗА ДЕЙНОСТТА  
НА ОД „ЗЕМЕДЕЛИЕ” – ВЕЛИКО ТЪРНОВО ПРЕЗ 2023 Г.

ОБЩА ИНФОРМАЦИЯ ЗА ОБЛАСТТА



- Разположение: Северна централна България
- Административен център: Велико Търново
- Площ на областта: 4662 кв.км
- Използваема земеделска площ: 228 848 ха
- Горски територии: 119 700 ха
- Население: 204 033 души
- Областта се състои от 10 общини с 336 населени места (167 землища)

Великотърновска област е разположена в централната част на България на територия 4662 кв.км (4,20 % от площта на България), заема седмо място по големина в страната и девето място по население.

Област Велико Търново обхваща 10 общини по землища, площ и население, представени в:

Таблица 1

Община	Землища /брой/	Площ /кв.м/	Население
Велико Търново	37	885.345	76834
Горна Оряховица	14	317.807	37475
Елена	21	671.389	7556
Златарица	11	232.676	3321
Лясковец	6	177.373	11089
Павликени	20	622.690	18248
Полски Тръмбеш	15	463.652	10910
Свищов	15	625.321	26724
Стражица	22	508.297	9908
Сухиндол	6	157.022	1968
	<b>167</b>	<b>4661.572</b>	<b>204033</b>

Източник на данни НСИ към 28.04.2023 г.

## **I. Използване на площите със селскостопанско предназначение:**

### **1. Площ на земеделските земи, в т.ч. обработваеми /Таблица 2/.**

По баланс площта на земеделските земи в област Велико Търново е 2 922 126 дка, със следния начин на трайно ползване: ниви – 2 352 820 дка; трайни насаждения – 128 958 дка; пасища, мери и ливади – 396 997 дка.

**Таблица 2 Баланс на земеделските земи в област Велико Търново**

община	Площ на земеделските земи/земеделска територия /дка/	Баланс на земеделските земи по НТП		
		в т.ч. ниви /дка/	в т.ч. трайни насаждения вкл. лозя /дка/	в т.ч. пасища, мери, ливади /дка/
Велико Търново	487757	395093	47847	75940
Горна Оряховица	210567	164289	3582	17134
Елена	274806	17987	4885	42736
Златарица	104157	88443	5655	10059
Лясковец	103805	99793	1251	10238
Павликени	479749	403206	17633	58910
Полски Тръмбеш	364584	307103	8335	49146
Свищов	481808	405021	17253	59531
Стражица	337903	253854	11972	47646
Сухиндол	92158	55330	9490	24389
<b>за областта</b>	<b>2 937 294</b>	<b>2 190 119</b>	<b>127 903</b>	<b>395 729</b>

**Източник:** База данни в общински служби по земеделие

От тази площ в Интегрираната система за администриране и контрол през 2023 г. за подпомагане са заявени 216 370.27 ha, като за основно подпомагане на доходите за устойчивост (ОПДУ) площта са 190769,18 ha, както следва по видове култури :

**Таблица 3 Заявени площи за подпомагане**

<b>Видове култури</b>	<b>Площ /ха/</b>
Есенни житни култури	73796.35
Царевица за зърно и за силаж	47228.15
Слънчоглед	35882.96
Полски бобови култури	125.46
Зеленчуци	330.83
Трайни овощни насаждения	1482.2
Лозя	852.92
Пасища, мери, ливади	15981.18
Други видове култури	4534.07
Площи с угари	10555.06
<b>Общо</b>	<b>190769.18</b>

**Източник на данни ИСАК**

За предходната година заявените площи по СЕПШ са 190 349,2 ha, а през 2023 г. за ОПДУ са заявени 190769,18 ha.

Таблица 4 Заявени площи за подпомагане по култури

Областна дирекция	Схема	Култура	Площ /ha/	Заявления /брой/
ОД - Велико Търново	ОПДУ	арония	23.28	7
ОД - Велико Търново	ОПДУ	арпаджик	1.92	1
ОД - Велико Търново	ОПДУ	бадеми	0.91	2
ОД - Велико Търново	ОПДУ	бамя	0.62	2
ОД - Велико Търново	ОПДУ	бяла топола	137.12	6
ОД - Велико Търново	ОПДУ	винени лозя	835.75	54
ОД - Велико Търново	ОПДУ	вишни	10.72	5
ОД - Велико Търново	ОПДУ	главесто зеле	24.28	26
ОД - Велико Търново	ОПДУ	грах за зърно - зимен	49.77	5
ОД - Велико Търново	ОПДУ	грах за зърно - пролетен	92.31	11
ОД - Велико Търново	ОПДУ	декоративни храсти	1.71	2
ОД - Велико Търново	ОПДУ	десертни лозя	17.17	8
ОД - Велико Търново	ОПДУ	детелина	173.2	11
ОД - Велико Търново	ОПДУ	дини	54.13	43
ОД - Велико Търново	ОПДУ	домати - неотопляеми оранжерии	6.84	23
ОД - Велико Търново	ОПДУ	домати - отопляеми оранжерии	6.31	5
ОД - Велико Търново	ОПДУ	домати на открито	10.18	18
ОД - Велико Търново	ОПДУ	други зеленчукови култури	2.58	5
ОД - Велико Търново	ОПДУ	други зърнено-бобови	2.85	1
ОД - Велико Търново	ОПДУ	други костилкови овощни видове	0.92	2
ОД - Велико Търново	ОПДУ	други медицински и ароматни култури	21.31	4
ОД - Велико Търново	ОПДУ	други многогодишни ароматни култури	6.84	1
ОД - Велико Търново	ОПДУ	други овощни видове	16.26	3
ОД - Велико Търново	ОПДУ	други плодови зеленчукови култури	0.11	1
ОД - Велико Търново	ОПДУ	други ягодоплодни култури	1.15	1
ОД - Велико Търново	ОПДУ	дюли	1.34	3
ОД - Велико Търново	ОПДУ	едногодишни зърнено-житни	197.71	11
ОД - Велико Търново	ОПДУ	еднозърнест лимец	59.87	3
ОД - Велико Търново	ОПДУ	еспарзета	0.95	1
ОД - Велико Търново	ОПДУ	ечемик-зимен	8276.43	289
ОД - Велико Търново	ОПДУ	ечемик-пролетен	10.14	4
ОД - Велико Търново	ОПДУ	захарна царевица	3.05	7
ОД - Велико Търново	ОПДУ	звездан	25.73	6
ОД - Велико Търново	ОПДУ	зелен грах	0.26	1
ОД - Велико Търново	ОПДУ	зеленчуци	0.17	1
ОД - Велико Търново	ОПДУ	изкуствени ливади-житни	15.21	5
ОД - Велико Търново	ОПДУ	изкуствени ливади-смесени насаждения	277.12	34
ОД - Велико Търново	ОПДУ	кайсии/зарзали	12.96	16
ОД - Велико Търново	ОПДУ	картофи	29.92	37
ОД - Велико Търново	ОПДУ	карфиол	0.4	2
ОД - Велико Търново	ОПДУ	кестени	0.5	1
ОД - Велико Търново	ОПДУ	копър	1.9	2
ОД - Велико Търново	ОПДУ	кореноплодни зеленчукови култури	0.76	1
ОД - Велико Търново	ОПДУ	корнишони на открито	0.78	3
ОД - Велико Търново	ОПДУ	краставици - неотопляеми оранжерии	2.83	14
ОД - Велико Търново	ОПДУ	краставици - отопляеми оранжерии	0.69	2

ОД - Велико Търново	ОПДУ	краставици на открито	0.14	1
ОД - Велико Търново	ОПДУ	круши	11.49	11
ОД - Велико Търново	ОПДУ	къпини	0.26	2
ОД - Велико Търново	ОПДУ	лавандула	90.87	10
ОД - Велико Търново	ОПДУ	лен влакнодаен	1.7	1
ОД - Велико Търново	ОПДУ	лен маслодаен	34.94	2
ОД - Велико Търново	ОПДУ	лешници	88.38	30
ОД - Велико Търново	ОПДУ	леща	24.15	3
ОД - Велико Търново	ОПДУ	ливади за косене	6900.96	462
ОД - Велико Търново	ОПДУ	лук	18.42	13
ОД - Велико Търново	ОПДУ	люцерна	3490.84	450
ОД - Велико Търново	ОПДУ	малини	15.38	8
ОД - Велико Търново	ОПДУ	маслодайна роза	0.62	1
ОД - Велико Търново	ОПДУ	маточина	0.39	1
ОД - Велико Търново	ОПДУ	медицински и ароматни култури	2.12	1
ОД - Велико Търново	ОПДУ	мека пшеница-зимна	63263.59	714
ОД - Велико Търново	ОПДУ	мека пшеница-пролетна	0.29	1
ОД - Велико Търново	ОПДУ	моркови	0.74	1
ОД - Велико Търново	ОПДУ	нахут	41.79	1
ОД - Велико Търново	ОПДУ	овес - зимен	42.21	10
ОД - Велико Търново	ОПДУ	овес - пролетен	116.81	30
ОД - Велико Търново	ОПДУ	овошен посадъчен материал	1.88	2
ОД - Велико Търново	ОПДУ	орехи	719.01	79
ОД - Велико Търново	ОПДУ	патладжан	0.71	3
ОД - Велико Търново	ОПДУ	пипер - неотопляеми оранжерии	3.71	14
ОД - Велико Търново	ОПДУ	пипер на открито	3.92	13
ОД - Велико Търново	ОПДУ	площи с угари	10555.06	691
ОД - Велико Търново	ОПДУ	постоянни или временни пасища за паша на животни (пасища и мери за паша)	8787.89	255
ОД - Велико Търново	ОПДУ	праскови/нектарини	10.85	14
ОД - Велико Търново	ОПДУ	просо	15.74	4
ОД - Велико Търново	ОПДУ	пъпеша	23.47	32
ОД - Велико Търново	ОПДУ	разсадници за горски фиданки	39.06	4
ОД - Велико Търново	ОПДУ	разсадници за декоративни растения	87.37	20
ОД - Велико Търново	ОПДУ	рапица - зимна	1743.12	22
ОД - Велико Търново	ОПДУ	репко	12.89	3
ОД - Велико Търново	ОПДУ	ръж - зимна	51.3	3
ОД - Велико Търново	ОПДУ	синап	19.08	1
ОД - Велико Търново	ОПДУ	сливи	249.46	157
ОД - Велико Търново	ОПДУ	слънчоглед	35882.96	563
ОД - Велико Търново	ОПДУ	смесени едногодишни	29.17	3
ОД - Велико Търново	ОПДУ	сорго	111.69	12
ОД - Велико Търново	ОПДУ	соя	92.93	3
ОД - Велико Търново	ОПДУ	твърда пшеница	69.9	2
ОД - Велико Търново	ОПДУ	тикви	43.52	18
ОД - Велико Търново	ОПДУ	тиквички	3.09	5
ОД - Велико Търново	ОПДУ	тритикале-зимно	124	7
ОД - Велико Търново	ОПДУ	фасул полски	8.12	10
ОД - Велико Търново	ОПДУ	фий	0.64	1
ОД - Велико Търново	ОПДУ	фуражно цвекло	1.17	1
ОД - Велико Търново	ОПДУ	хизоп	0.48	1

ОД - Велико Търново	ОПДУ	царевица за зърно	46145.97	759
ОД - Велико Търново	ОПДУ	царевица за силаж	1082.18	43
ОД - Велико Търново	ОПДУ	цветя	0.13	1
ОД - Велико Търново	ОПДУ	цветя и декоративни растения	20.23	3
ОД - Велико Търново	ОПДУ	череша	98.91	35
ОД - Велико Търново	ОПДУ	черна топола	20.37	1
ОД - Велико Търново	ОПДУ	чесън	0.88	1
ОД - Велико Търново	ОПДУ	шипка	46.52	9
ОД - Велико Търново	ОПДУ	ябълки	93.03	65
ОД - Велико Търново	ОПДУ	ягоди	5.37	4
ОД - Велико Търново	ОПДУ	ягодоплодни	0.35	1

Източник на данни ИСАК

Данни за площ на земеделските култури в тригодишен период по видове култури, представена в Таблица 5

Култура	Заети площи 2021 г. /дка/	Заети площи 2022 г. /дка/	Заети площи 2023 г. /дка/
<b>Есенници</b>	<b>786269</b>	<b>705685</b>	<b>734756</b>
Пшеница	691465	620820	632706
Ечемик	73679	67169	82866
Ръж	293	328	513
Тритикале	1220	1930	1240
Маслодайна рапица	19612	15438	17431
<b>Пролетници</b>	<b>1154432</b>	<b>917587</b>	<b>834588</b>
Маслодаен слънчоглед	408276	402728	358830
Царевица зърно	720448	493124	461560
Царевица за силаж	13485	12016	10830
Овес	3021	1353	159
Сорго	460	336	117
Фуражен грах, едногодишни зърнено бобови	2080	2445	1423
Фасул	80	49	81
Леща	489	215	241
Соя	5790	5013	929
Нахут	303	308	418
<b>Лозя</b>	<b>8765</b>	<b>8665</b>	<b>8529</b>
Лозя винени	8564	8470	8357
Лозя десертни	201	195	172
<b>Овощни видове</b>	<b>15477</b>	<b>13602</b>	<b>13599</b>
Ябълки	1006	1009	930
Праскови	104	108	109
Сливи	2326	2293	2494
Череша	1048	1020	989
Вишни	72	78	107
Круши	567	579	558
Кайсии	109	121	130
Ягоди	44	19	54

Малини	105	110	154
орехи	8452	6879	7190
лешници	1644	1386	884
<b>Зеленчуци</b>	<b>1692</b>	<b>1402</b>	<b>1378</b>
Пипер	87	67	76
Домати	258	219	232
Картофи	635	446	294
Дини	445	408	541
Пъпеша	267	262	235

\*Данни от заявени площи в ИСАК

**2. Основни видове култури, отглеждани през реколтната 2023 г.:** Анализът на данните обхваща основните земеделски култури, определящи структурата в растениевъдството в областта. За да има баланс в сеитбооборота на културите, които се отглеждат, съотношението на пролетни към есенни култури е близо 50:50, тоест  $\frac{1}{2}$  от площите се засяват с есенни култури и  $\frac{1}{2}$  с пролетни. За запазване на продуктивните качества на почвите е необходимо застъпване на култури от други видове с екологична насоченост - протеинови, бобови и други култури, което е много добре от гледна точка на сеитбооборота. Следващите данни за растениевъдството се предоставят от източник оперативна информация при общинските служби по земеделие.

**Таблица 6: Процентното съотношение на основните земеделски култури**

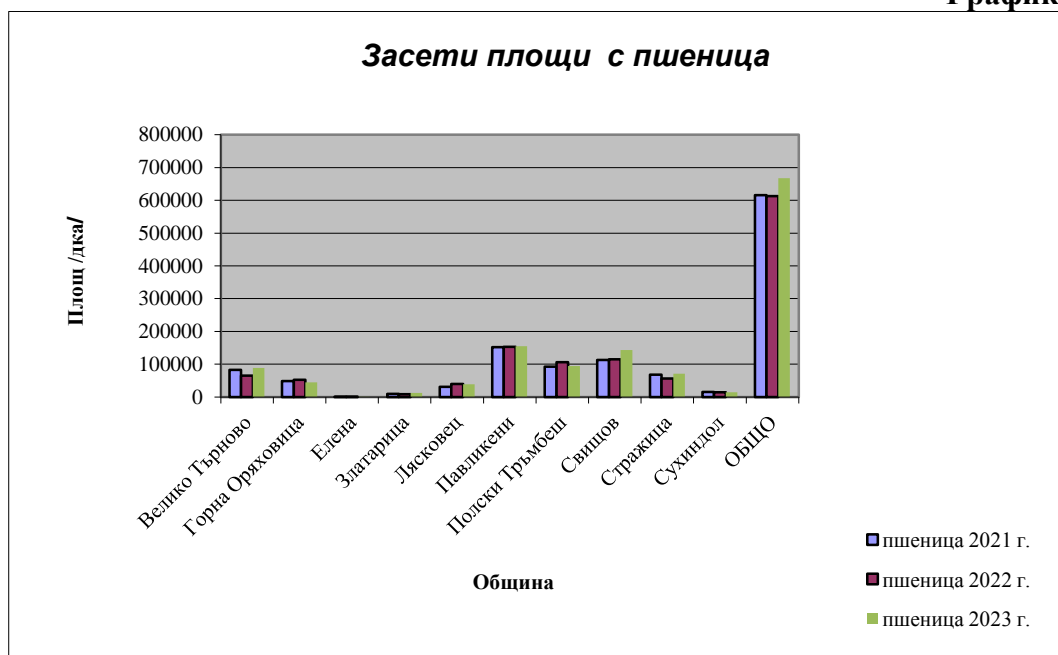
Община	Пшеница /дка/	% пшеница	Ечемик /дка/	% ечемик	Зимна масло дайна рапица /дка/	% рапица	Царевица /дка/	% царе вица	Слънчо глед /дка/	% слънчо глед
Велико Търново	88900	5.43	9660	0.59	2200	0.13	36800	2.25	59 030	3.61
Горна Оряховица	45080	2.75	5530	0.34	2530	0.15	43960	2.69	44 170	2.70
Елена	1400	0.09	500	0.03	0	0.00	3380	0.21	400	0.02
Златарица	12298	0.75	1440	0.09	0	0.00	8720	0.53	8 250	0.50
Лясковец	39240	2.40	3340	0.20	750	0.05	14960	0.91	27 740	1.69
Павликени	155410	9.50	17750	1.08	5910	0.36	83330	5.09	86 170	5.26
Полски Гръмбеш	95000	5.81	13220	0.81	0	0.00	103980	6.35	49 600	3.03
Свищов	143570	8.77	5851	0.36	1575	0.10	138220	8.44	74 100	4.53
Стражица	71600	4.38	10076	0.62	1022	0.06	46970	2.87	35 410	2.16
Сухиндол	14800	0.90	2800	0.17	700	0.04	8500	0.52	11 000	0.67
<b>за областта</b>	<b>667298</b>	<b>40.78</b>	<b>70167</b>	<b>4.29</b>	<b>14687</b>	<b>0.90</b>	<b>488820</b>	<b>29.87</b>	<b>395870</b>	<b>24.18</b>

През стопанската 2022/2023 година агрометеорологичните условия бяха сравнително подходящи за извършване на сеитбата на есенните култури в най-благоприятните агротехнически срокове, за провеждане на последващите агротехнически мероприятия и за тяхното развитие до прибиране на реколтата, така че есенниците си остават култури, които нямат аналог за допълване или заместване.

**Таблица 7 Хронологично представяне на площите с пшеница в мерна единица декар в тригодишен период и съответното графично изображение в Графика 1**

община	2021 г.	2022 г.	2023 г.
Велико Търново	83200	64850	88900
Горна Оряховица	48360	52470	45080
Елена	1400	1300	1400
Златарица	9800	8600	12298
Лясковец	30770	39770	39240
Павликени	152250	153320	155410
Полски Тръмбеш	92690	106690	95000
Свищов	113540	115260	143570
Стражица	68080	56120	71600
Сухиндол	15200	14450	14800
За областта	615290	612830	667298

**Графика 1**



**Резултати от прибиране на пшеница, реколта 2023 г.:** При пшеницата през 2023 г. са реколтирани 667298 дка при производство 402945 тона и среден добив 604 кг/дка. Това е добър среден добив за областта. За сравнение през 2022 г. са реколтирани 612830 дка при производство 387637 тона и среден добив 633 кг/дка, а през 2021 г. са реколтирани 615290 дка при производство 386077 тона и среден добив 627 кг/дка. Това показва известна устойчивост при производството на пшеница за областта.

**Таблица 8 Данни за среден добив и производство от пшеница за последните 3 години и съответното графично изображение на Графика 3.**

Община	Среден добив 2021 г. /кг/дка/	Производство 2021 г. /тона/	Среден добив 2022 г. /кг/дка/	Производство 2022 г. /тона/	Среден добив 2023 г. /кг/дка/	Производство 2023 г. /тона/
Велико Търново	533	44387	617	40010	604	53696
Горна Оряховица	590	28535	566	29700	581	26191
Елена	291	407	354	460	321	449
Златарица	530	5194	530	4560	437	5374
Лясковец	622	19139	498	19800	583	22877
Павликени	700	106575	700	107327	708	110030
Полски Тръмбеш	576	53400	700	74683	550	52250
Свищов	714	81050	620	71506	603	86573
Стражица	580	39486	560	31427	510	36516
Сухиндол	520	7904	565	8164	600	8880
За областта	627	386077	633	387637	604	403048

Графика 2

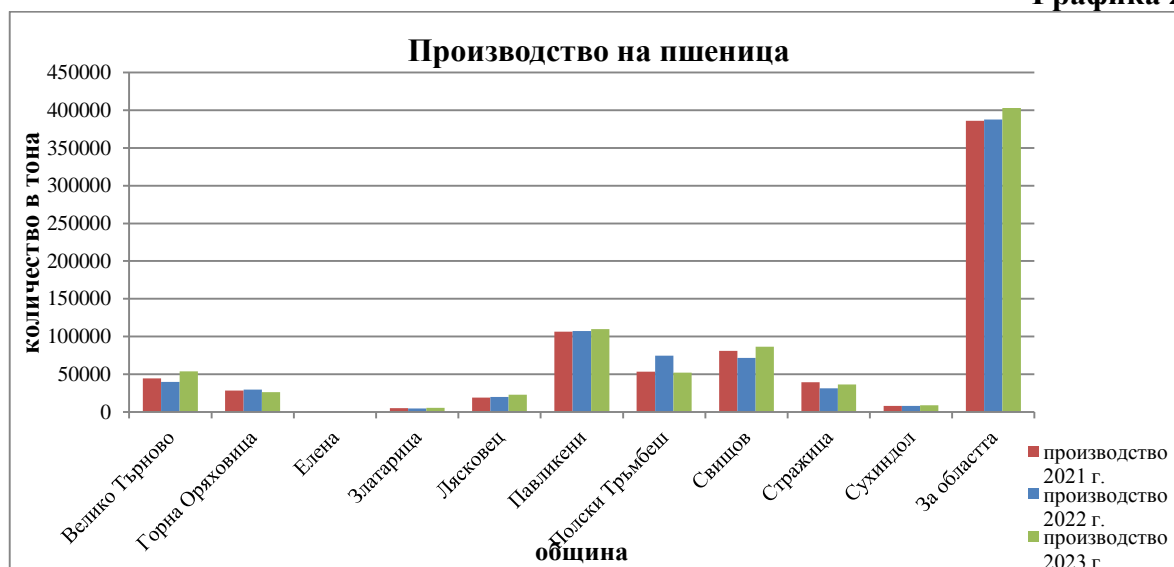
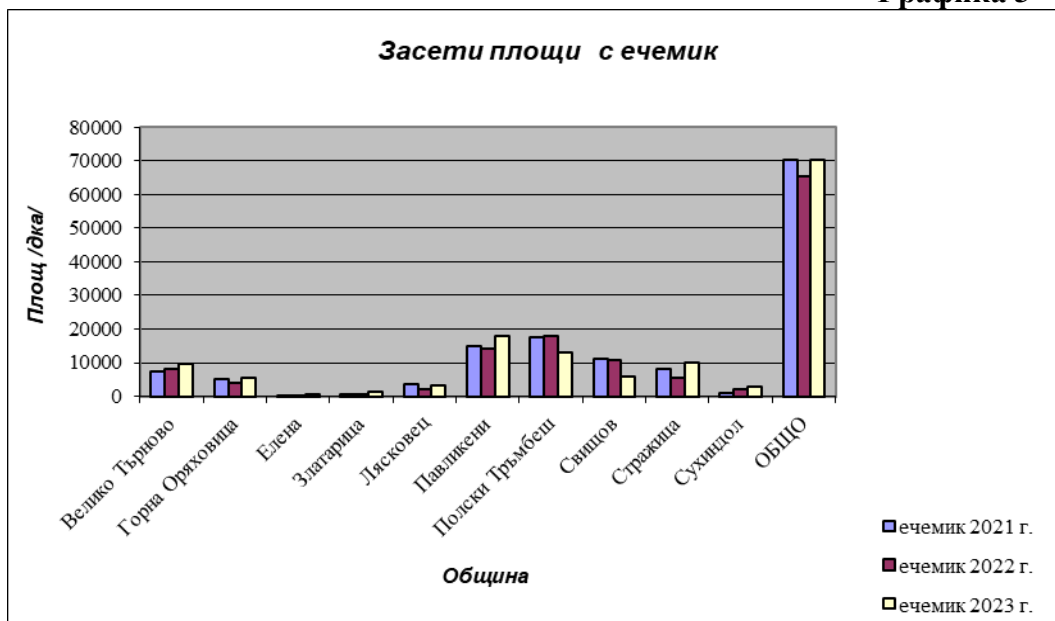


Таблица 9 Хронологично представяне на площите с ечемик в декари в тригодишен период и съответното графично изображение. През последните години се наблюдава тенденция за намаляване на площите, засети с тази култура. Причината е по - ниската изкупна цена на ечемика и изискванията на фирмите, които изкупуват ечемик за определен сорт.

Община	2021 г.	2022 г.	2023 г.
Велико Търново	7340	8170	9660
Горна Оряховица	5280	4120	5530
Елена	170	145	500
Златарица	600	522	1440
Лясковец	3560	2080	3340
Павликени	15075	14070	17750
Полски Тръмбеш	17670	17850	13220
Свищов	11330	10840	5851
Стражица	8070	5580	10076
Сухиндол	1010	2140	2800
За областта	<b>70105</b>	<b>65517</b>	<b>70167</b>

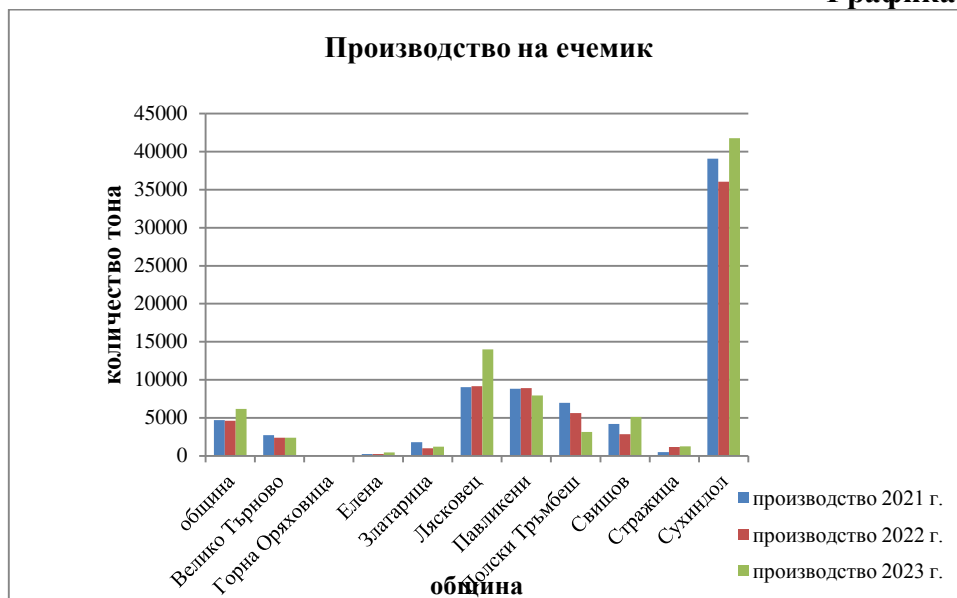




**Резултати от прибиране на ечемик, реколта 2023 г.:** През реколтната 2023 г. са реколтирани 70167 дка с производство 41749 тона при среден добив 595 кг/дка. За сравнение през 2022 г. са реколтирани 65517 дка ечемик при среден добив 564 кг/дка и произведено количество 36038 тона, а през 2021 г. са реколтирани 70105 дка при среден добив 557 кг/дка и производство 39082 тона,

**Таблица 10 Данни за среден добив и производство от ечемик за последните 3 години и съответното графично изображение на Графика 4.**

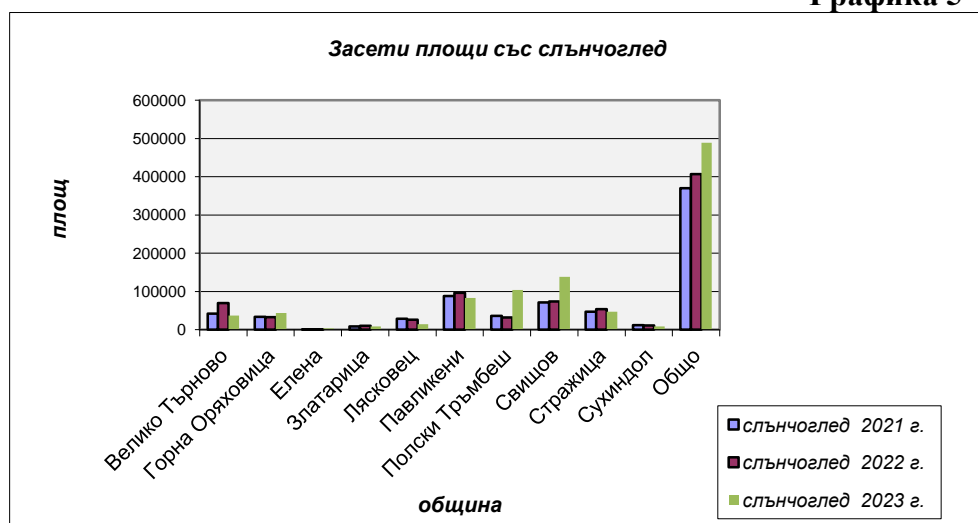
община	Среден добив 2021 г. /кг/дка/	Производство 2021 г.	Среден добив 2022 г. /кг/дка/	Производство 2022 г.	Среден добив 2023 г. /кг/дка/	Производство 2023 г.
Велико Търново	640	4698	565	4620	637	6153
Горна Оряховица	514	2713	579	2386	430	2378
Елена	285	48.5	310	45	200	100
Златарица	420	252	490	256	311	448
Лясковец	508	1810	483	1004	359	1199
Павликени	600	9045	650	9146	789	14005
Полски Тръмбеш	500	8835	500	8925	600	7932
Свищов	616	6979	603	5633	537	3142
Стражица	520	4196	510	2846	510	5139
Сухиндол	500	505	550	1177	450	1260
<b>За областта</b>	<b>557</b>	<b>39081.5</b>	<b>564</b>	<b>36038</b>	<b>595</b>	<b>41749</b>



**Таблица 11** Хронологично представяне на площите със слънчоглед в декари в тригодишен период и съответното графично изображение. През 2023 г. се наблюдава увеличаване на площите, засети със слънчоглед в размер на 26 хил. дка.

община	2020 г.	2021 г.	2023 г.
Велико Търново	45410	42030	59 030
Горна Оряховица	28760	33760	44 170
Елена	940	670	400
Златарица	8230	9000	8 250
Лясковец	22985	28440	27 740
Павликени	78360	88061	86 170
Полски Тръмбеш	29600	36530	49 600
Свищов	65940	71728	74 100
Стражица	30315	47600	35 410
Сухиндол	9810	12200	11 000
<b>За областта</b>	<b>320350</b>	<b>370019</b>	<b>395870</b>

Графика 5



Резултати от прибиране на слънчоглед, реколта 2023 г.: таблично представяне и графично изображение.

Таблица 12 Хронологично представяне на среден добив и производство от слънчоглед в тригодишен период по общини в област Велико Търново

община	Производство /тона 2021 г.	Среден добив кг/дка	Производство 2022 г.	Среден добив кг/дка	Производство 2023 г.	Среден добив кг/дка
Велико Търново	9100	217	12520	179	11157	189
Горна Оряховица	5963	200	8193	245	10203	231
Елена	120	179	65	151	72	180
Златарица	1071	119	2040	193	1584	192
Лясковец	4675	164	5063	192	5936	214
Павликени	22015	250	19256	200	24128	280
Полски Тръмбеш	6575	180	9274	290	14880	300
Свищов	16110	225	19551	265	17043	230
Стражица	10927	230	12356	230	9207	260
Сухиндол	2318	190	1794	165	1980	180
<b>За областта</b>	<b>78874</b>	<b>216</b>	<b>90112</b>	<b>221</b>	<b>96196</b>	<b>243</b>

Графика 6

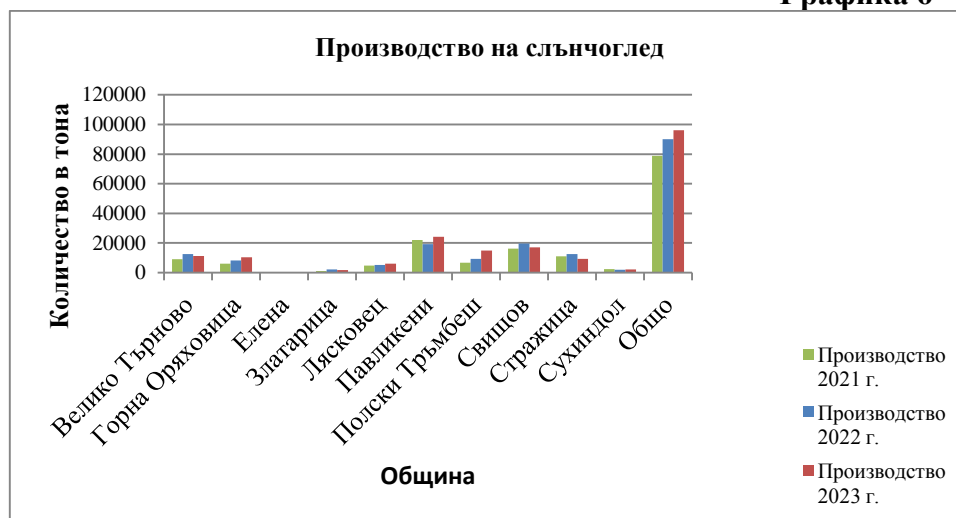
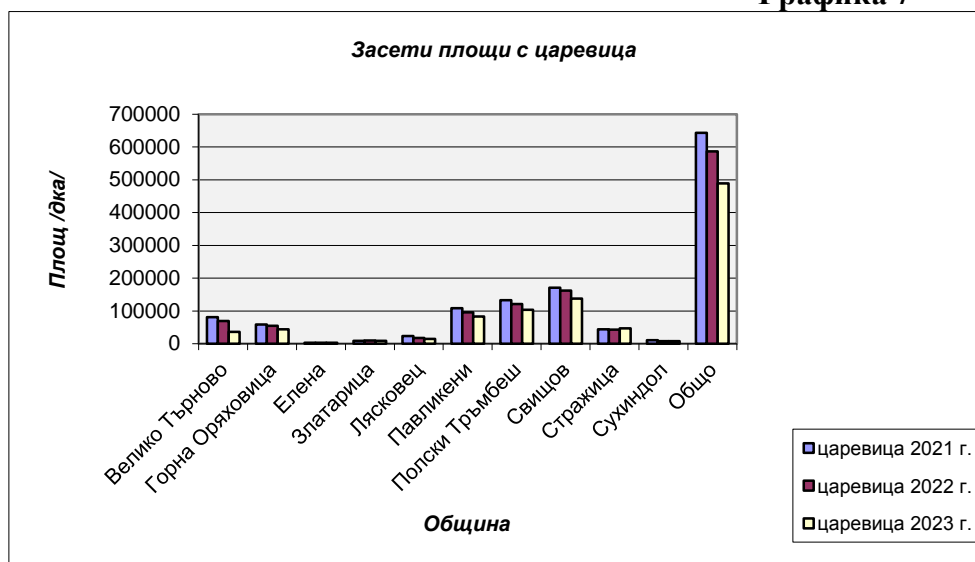


Таблица 13 Хронологично представяне на площите с царевица в дка в тригодишен период и съответното графично изображение. През 2023 г. се наблюдава намаляване на засетите площи с царевица, което не е в благоприятно за сеитбооборота, но е продиктувано от агрометеорологичните условия и намаляване на количеството валежи през лятото.

Община	2021 г.	2022 г.	2023 г.
Велико Търново	81550	69070	36800
Горна Оряховица	58950	55130	43960
Елена	3000	3600	3380
Златарица	9000	10420	8720
Лясковец	23300	17760	14960
Павликени	108082	95520	83330
Полски Тръмбеш	132920	121140	103980
Свищов	171149	162070	138220
Стражица	44180	43420	46970
Сухиндол	11110	8310	8500
<b>За областта</b>	<b>643241</b>	<b>586440</b>	<b>488820</b>

Графика 7

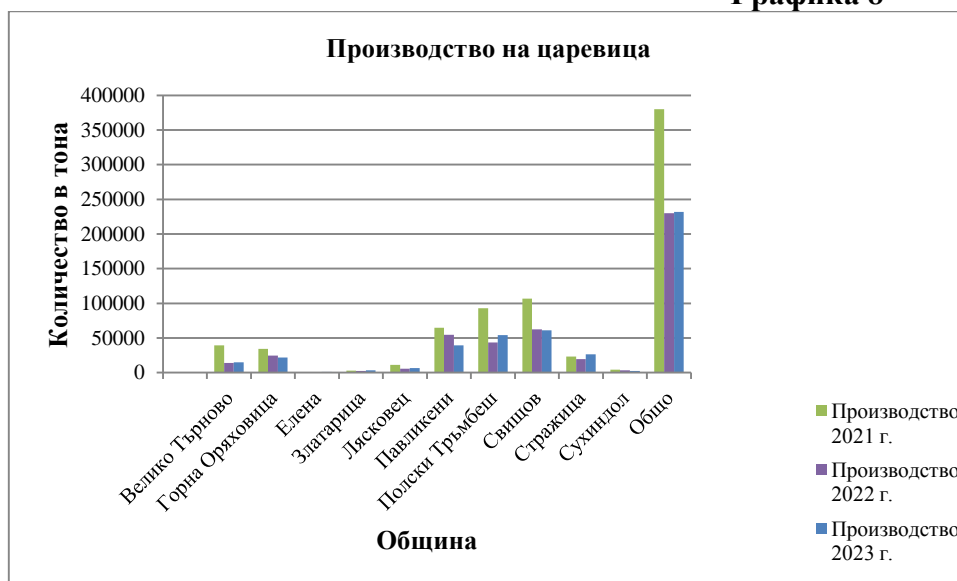


Резултати от прибиране на царевица, реколта 2023 г.: таблично представяне и графично изображение

Таблица 14 Хронологично представяне на среден добив и производство от царевица в тригодишен период по общини в област Велико Търново

община	Производство 2021 г. /тона/	Среден добив кг/дка	Производство 2022 г. /тона/	Среден добив кг/дка	Производство во 2023 г. /тона/	Среден добив кг/дка
Велико Търново	40144	396	14050	203	14830	403
Горна Оряховица	29468	545	24406	443	21892	498
Елена	700	267	55	183	1000	296
Златарица	7150	650	2602	250	3174	364
Лясковец	8389	464	5776	325	6672	446
Павликени	69402	600	54600	572	39415	473
Полски Тръмбеш	70429	585	43600	360	54070	520
Свищов	129450	727	62420	385	61093	442
Стражица	30001	460	19470	448	26303	560
Сухиндол	5278	517	3282	395	2550	300
<b>За областта</b>	<b>390411</b>	<b>573</b>	<b>230261</b>	<b>395</b>	<b>231701</b>	<b>474</b>

Графика 8



**Таблица 15 Площи, заети с трайни насаждения, в т.ч. лозя и производство на плодове и грозде в област Велико Търново през 2023 г.**

Наименование	Плододаващи /дка/	Млади /дка/	Производство /тона/	Среден добив /кг/дка/
Ябълки	919	101	1007	1096
Праскови	113	9	8	70
Сливи	1010	927	506	500
Череши	604	204	404	667
Вишни	116	6	35	302
Круши	552	36	65	145
Кайсии	37	7	7	200
Ягоди	17	1	2,4	343
Малини	83	1	72	867
Орехи	4285	1866	312	72
Лозя винени	7255	1060	3171	437
Лозя десертни	170	40	65	382

Предприятия, преработващи плодове и зеленчуци на територията на областта са следните:

Наименование	Местонахождение
„Стил 90“ ООД	гр. Лясковец, община Лясковец
„Екзотика“ ЕООД	гр. Бяла Черква, община Павликени
ЕТ „Саманс- Атанас Симеонов“	с. Поликраище, община Горна Оряховица

**II. Животновъдство:** Политиката в областта на животновъдството цели създаване на условия за устойчиво развитие на сектора и защита интересите на земеделските стопани. Като приоритетен сектор в областта на земеделието, животновъдството се подпомага посредством различни финансови инструменти със средства от европейския бюджет по двата стълба на ОСП (за директни плащания и пазарни мерки и за развитие на селските райони), както и с национални средства. Подкрепата е насочена към постигане на стабилно производство, повишаване на конкурентоспособността, справедливо разпределение на стойността по хранителната верига, щадящо използване на природните ресурси и адаптиране към климатичните промени, осигуряване на икономическа и социална динамика на селските райони. В съвременните условия важен акцент е въвеждането на иновационни технологии и цифровизация в производството, което да стимулира едно по-модерно, пазарно ориентирано и по-атрактивно земеделие, което да привлича млади фермери, нови контрагенти и инвестиции в сектора. Увеличението на броят на фермите и животните под селекционен контрол се дължи на повишените ставки по интервенциите по директните плащания, доброто подпомагане на животните под селекционен контрол чрез схемите за държавни помощи и Де минимис, както и увеличеният брой на отглежданите животни под селекционен контрол от аборигенните породи.

Продължава прилагането на класификацията на кланичните трупове от говеда, свине и овце (агнета) по Скалите на ЕС. С класификацията се цели подобряване на прозрачността на пазара и повишаване на конкурентоспособността на месните продукти на европейския пазар.

**1. Брой селскостопански животни по видове и сравнение с 2021 и 2022 г.**
**Таблица 16**

Община	Говеда общо			в т.ч. крави			Биволи			в т.ч. биволици			Овце			в т.ч. овце майки		
	2021	2022	2023	2021	2022	2023	2021	2022	2023	2021	2022	2023	2021	2022	2023	2021	2022	2023
Велико Търново	3902	3655	4008	3555	3655	3680	412	373	136	365	373	136	3891	2838	3600	3560	2838	2738
Горна Оряховица	3816	3014	3219	1925	1680	1880	11	54	54	11	47	54	4925	2588	2595	4350	2454	2224
Елена	1703	1552	1299	1365	1552	1199	0	0	0	0	0	0	7275	6590	6587	3128	6590	5964
Златарица	908	670	695	650	590	487	0	0	0	0	0	0	3750	1449	1631	2717	1250	1334
Лясковец	1731	1768	1547	950	703	734	0	0	0	0	0	0	3885	4119	3786	3224	2452	2452
Павликени	2528	2359	1711	2463	2298	1604	215	200	212	200	160	171	8239	7998	7125	7200	7968	7097
Полски Тръмбеш	2547	2547	2559	2340	2235	388	83	44	125	63	43	79	6500	6350	7290	6250	6350	6588
Свищов	2114	1658	1458	1122	1020	980	0	0	0	0	0	0	6458	5126	4126	5577	3958	2958
Стражица	1249	1262	1190	1112	1112	962	0	0	0	0	0	0	2526	2684	2614	2221	2221	2311
Сухиндол	567	590	560	406	330	310	0	0	0	0	0	0	580	780	700	410	630	590
<b>За областта</b>	<b>21065</b>	<b>19075</b>	<b>18246</b>	<b>15888</b>	<b>15175</b>	<b>12224</b>	<b>710</b>	<b>671</b>	<b>527</b>	<b>639</b>	<b>623</b>	<b>440</b>	<b>48029</b>	<b>40522</b>	<b>40054</b>	<b>38637</b>	<b>30881</b>	<b>34256</b>

Община	Кози			в т.ч. кози майки			Свине			в т.ч. свине майки		
	2021	2022	2023	2021	2022	2023	2021	2022	2023	2021	2022	2023
Велико Търново	3120	1617	1700	2595	1617	1522	1768	2300	2360	55	55	0
Горна Оряховица	1522	775	769	1324	618	746	0	1700	2178	0	0	0
Елена	389	308	286	324	308	245	0	0	0	0	0	0
Златарица	650	262	255	307	142	244	0	0	0	0	0	0
Лясковец	811	520	322	626	520	322	3100	183	107	0	0	0
Павликени	1712	1611	1015	1250	1540	911	5040	3258	6450	600	600	1012
Полски Тръмбеш	520	520	265	510	510	265	0	0	0	0	0	0
Свищов	1496	1247	1047	1287	985	905	11941	11941	12952	968	1191	1776
Стражица	170	392	243	165	165	188	497	647	654	0	0	0
Сухиндол	1100	995	900	830	710	780	0	0	0	0	0	0
<b>За областта</b>	<b>11490</b>	<b>8247</b>	<b>6802</b>	<b>9218</b>	<b>7115</b>	<b>6128</b>	<b>22346</b>	<b>20029</b>	<b>24701</b>	<b>1623</b>	<b>3868</b>	<b>2788</b>

Община	Птици хил. бр.			в т.ч. кокошки носачки хил. бр.			Бройлери хил. бр.			Пчелни семейства		
	2021	2022	2023	2021	2022	2023	2021	2022	2023	2021	2022	2023
Велико Търново	580	480	670	0	0	0	0	0	0	7528	7568	11000
Горна Оряховица	210	248	164	210	141	111	0	210	170	1966	2135	2659
Елена	0	0	0	0	0	0	0	0	0	3624	3257	4024
Златарица	0	0	0	0	0	0	0	0	0	1417	1567	1929
Лясковец	5	6.5	6	0	0	0	0	0	0	920	899	2195
Павликени	176	176	223	148	147	53	255	255	170	750	730	860
Полски Тръмбеш	68	77.5	210	0	0	0	68	77.5	210	7939	8250	8260
Свищов	12	6	6	8	4.5	4.5	0	0	0	7658	8355	8455
Стражица	2950	3115	2946	0	0	0	0	0	0	3980	4633	5731
Сухиндол	0.2	2.61	0.18	0	0.41	0.18	0.2	2.2	0	968	795	600
<b>За областта</b>	<b>4001.2</b>	<b>4111.61</b>	<b>4225.18</b>	<b>366</b>	<b>292.91</b>	<b>168.68</b>	<b>323.2</b>	<b>544.7</b>	<b>550</b>	<b>36750</b>	<b>38189</b>	<b>45713</b>

**2. Продуктивност, в т. ч. краве мляко /общо и средна продуктивност/, овче мляко /общо и средна продуктивност/, месо, яйца и сравнителни резултати спрямо 2021 и 2022 г. представени в Таблица 17**

**Таблица 17**

	Млеконадой от крава			Млеконадой от овца			Млеконадой от биволици			Млеконадой от коза			Носливост от кокошка		
	2021	2022	2023	2021	2022	2023	2021	2022	2023	2021	2022	2023	2021	2022	2023
<b>Брой животни</b>	15888	15175	15888	38637	30881	40054	639	623	440	9218	7115	6128	366	293	169
<b>Производство /тона/брой/</b>	58785	60548	57514	3207	1668	3405	1142	1121	815	1660	1352	1532	65880	61530	36335
<b>Средна продуктивност /литри/</b>	3700	3990	3620	83	54	85	1788	1800	1850	180	190	250	180	210	215

**3. Лицензирани млеко- и месопреработвателни предприятия в областта:** Данните са предоставени от експертите по агростатистика: На територията на област Велико Търново осъществяват дейност 3 броя кланици за червени меса и 3 броя кланици за бели меса. Млекопреработвателните предприятия в областта са 4 броя.

**Кланици за червени меса**

Наименование на предприятието	Местонахождение
„Биляна Мес“ ООД	с. Българско Сливово, община Свищов
„Месокомбинат Свищов“ ЕООД	гр. Свищов
„Планета – 98“ ЕООД	с. Писарево

**Кланици за бели меса**

Наименование на предприятието	Местонахождение
„Пименс“ ООД	гр. Стражица
„Зорница комерс“ ООД	гр. Стражица
ЕТ „ЖИНТ – ЖИВКА ПАВЛЕВА“	гр. Долна Оряховица, община Горна Оряховица

**Млекопреработвателни предприятия**

Наименование на предприятието	Местонахождение
„Би Си Си Хандел“ ООД	гр. Елена
„Млечен хит“ ЕООД	гр. Велико Търново
„Милки Лукс“ ЕООД	гр. Бяла Черква, община Павликени
„Вароша“ ЕООД	с. Камен, община Стражица

**IV. Мониторинг на пазара за зърно:** Дейността се извършва по Наредба 23/29.12.2015 г. за условията и реда за мониторинг на пазара на зърното и включва:

- Прием, регистриране и въвеждане на декларации на основание чл.11, ал.1 от Наредба 23/29.12.2015 г. за условията и реда за мониторинг на пазара на зърното – ежемесечно – 2327 броя;

- Прием, регистриране и въвеждане на декларации на основание чл.14, ал.1 от Наредба 23/29.12.2015 г. за условията и реда за мониторинг на пазара на зърното – ежемесечно – 1152 броя;

- Прием, регистриране и въвеждане на уведомление за промяна на обстоятелствата на обектите за съхранение на зърно: 7 броя уведомления.

- Прием, регистриране и въвеждане на декларации на основание чл.19, ал.1 от Наредба 23/29.12.2015 г. за условията и реда за мониторинг на пазара на зърното – предприятия за преработка на зърно на тримесечие – 122 броя;

- Информация на основание чл. 28а, ал. 2, т.3 от Наредба 23/29.12.2015 г. за условията и реда за мониторинг на пазара на зърното за напусналите и влезли в страната количества зърно по видове от пристанище Свищов – 12 броя;

- Контролна дейност: извършва се по график от МЗХ.



**Качествени показатели на реколта от пшеница, ечемик, царевица и слънчоглед `2023 г. за област Велико Търново Таблица 18**

Култура	Взети проби /брой/	Партида /тона/	Влага /%/	Хектолитрова маса /kg/100 dm <sup>3</sup> /	Добив мокър глутен %	Отпускане на глутена %	Число на хлебопекарна сила /условни единици/	Суров протеин % сухо вещество	Число на падане /Сек./	Убождане от житна дървеница %/	Фузариум /%/	Покълнали /%/
пшеница	42	22510	10.9	75.9	24.1	5.8	61.6	12.2	284.5	0	0	0

Култура	Взети проби /брой/	Партида /тона/	Влага /%/	Хектолитрова маса /kg/100 dm <sup>3</sup> /	Белтъчно съдържание %	Изравненост %	Културни /зърнени/ примеси /%/	Чужди примеси /%/
ечемик	23	22510	11.10	61.10	12.10	91.00	3.70	3.00

Култура	Взети проби /брой/	Партида /тона/	Влага /%/	Нишесте /%/	Културни /зърнени/ примеси /%/	Чужди примеси /%/	Хектолитрова маса /kg/100 dm <sup>3</sup> /
царевица	33	107540	13	72.4	6.7	3.5	72.9

Култура	Взети проби /брой/	Партида /тона/	Влага /%/	Масленост /%/	Културни /зърнени/ примеси /%/	Чужди примеси /%/	Хектолитрова маса /kg/100 dm <sup>3</sup> /
слънчоглед	31	45690	7.1	42.6	3.6	3.6	41,0

**V. Административна дейност на ОД “Земеделие” - Велико Търново:** Областна дирекция "Земеделие" – Велико Търново е специализирана териториална администрация към министъра на земеделието и е второстепенен разпоредител с бюджетни кредити към Министерство на земеделието и храните. Структурата и числеността се определят с длъжностното разписание при спазване на разпоредбите на Закона за администрацията, Закона за държавния служител и подзаконовите актове по прилагането им.

Административната дейност в ОД „Земеделие“ – Велико Търново и в общински служби по земеделие на територията на областта се администрира с автоматизирана система за управление на документооборота EVENTIS R7 към МЗХ.

Системата отговаря на всички изискванията на Държавната агенция електронно управление съгласно единния електронен протокол за междуведомствен обмен на документи между администрациите с което се намаля административната тежест за гражданите и се увеличава бързината и ефективността при обработката на преписки изискващи получаване на придружаващи удостоверения и документи от други административни структури.

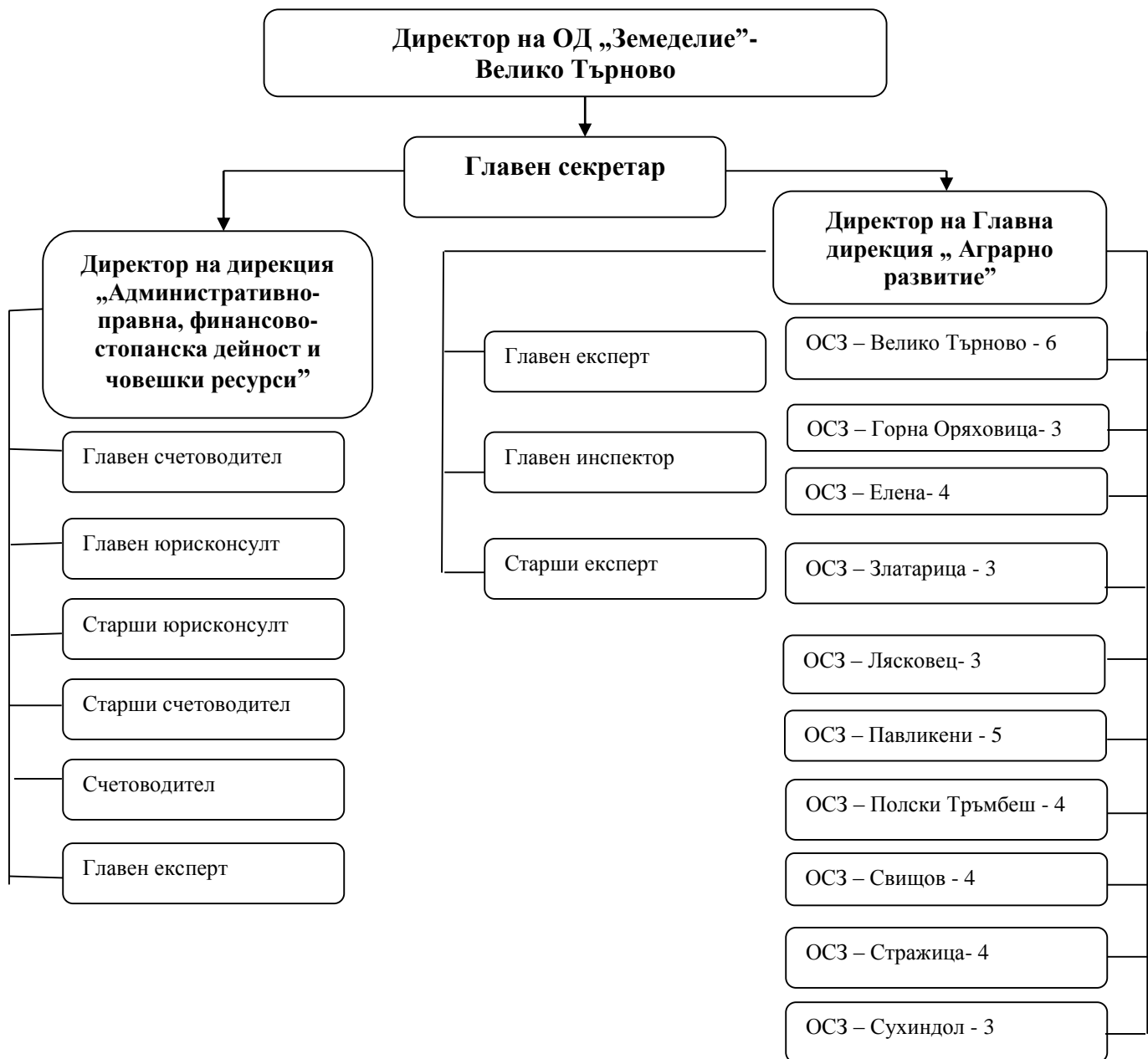
Според характера на дейността, която извършват административните звена в Областната дирекция "Земеделие"- Велико Търново са обособени в обща и специализирана администрация.

Общата администрация подпомага осъществяването на правомощията на директора, създава условия за осъществяване на дейността на специализираната администрация и извършва техническите дейности по административното обслужване, функциите се изпълняват от дирекция "Административно-правна, финансово-стопанска дейност и човешки ресурси".

Специализираната администрация е организирана в Главна дирекция "Аграрно развитие", като в състава и се включват общинските служби по земеделие на територията на областта като нейни териториални звена.

С устройствен правилник на Областните дирекции „Земеделие” са утвърдени щатни бройки, в т. ч. и общинските служби по земеделие общо 63 служители.

В състава на ОД “Земеделие“ – Велико Търново са включени 10 общински служби по земеделие на териториите на съответните общини. **Административната структура е следната:**



**1. Регистрация в ИСАК:** Кампания ‘2023 г. в ИСАК са регистрирани са 1652 броя заявления за подпомагане.

**Таблица 19** Данни от регистрация в ИСАК

Община	2023 г.					2022 г.		
	Физ. лица	Юрид. лица	Общ брой	Площ /ха/	Общ брой	Сравнение общ брой	Площ /ха/	Сравнение площ
Велико Търново	209	96	305	51501.51	323	94.43%	51615.23	99.78%
Горна Оряховица	125	62	187	22613.01	182	102.75%	20654.76	109.48%
Елена	197	26	223	5227.95	227	98.24%	5206.83	100.41%
Златарица	83	8	91	3823.99	99	91.92%	3930.97	97.28%
Лясковец	51	22	73	10405.74	74	98.65%	10608.75	98.09%
Павликени	150	96	246	39519.99	253	97.23%	39594.22	99.81%
Полски Тръмбеш	108	37	145	14856.56	148	97.97%	14637.56	101.50%
Свищов	162	73	235	55011.58	246	95.53%	58275.19	94.40%
Стражица	94	24	118	11705.81	128	92.19%	11789.88	99.29%
Сухиндол	20	9	29	1704.13	31	93.55%	1753.87	97.16%
За областта	1199	453	1652	216370.27	1711	96.55%	218067.26	99.22%

Източник на данни: МЗХ

През годината са извършени специализирани теренни проверки на 409 физически блока с площ 6182.08 ха.

## **2. Регистри:**

- Регистрация на земеделски стопани по Наредба № 3 от 1999 г. за създаване и поддържане на регистър на земеделските стопани:

2021 г. – 2287 броя;

2022 г. – 2190 броя;

2023 г. – 2117 броя.

- Поддържане на регистрите по чл. 15 от Закона за животновъдството и чл.8 от Закона за пчеларство: Регистър по Наредба 30 за правилата за производство и търговия с породен и хибриден разплоден материал при свинете; Регистър по Наредба № 47 за производство и предлагане на пазара на елитни и племенни пчелни майки и отводки с регистрирани 11 производители.

**3. Аграрно развитие:** През 2023 г. продължава дейността на ОД „Земеделие” – Велико Търново по изпълнение на заповед № РД 09-78/08.02.2018 г. на Министъра на земеделието, храните и горите. Със заповед № РД 14-40/07.03.2018 г. на Директора на ОД „Земеделие“ – Велико Търново, изменена със заповед № РД-04-39/10.04.2023 г., поради промяна на членовете на комисиите, са създадени Експертни комисии на териториите на общинските служби по земеделие за провеждане на обследвания на площите със земеделски култури и издаването на констативни протоколи в следствие на природни бедствия или неблагоприятни климатични условия или обикновени протоколи.

Първото обследване на площите, засети с есенни култури, включени за наблюдение в 10 % - тната извадка се извърши в периода 27 - 31 март 2023 г., второто в периода 25.04.2023 г. – 02.05.2023 г., пълно обследване в периода 25 май – 02.06.2023 г. и обследване на 10 %-тната извадка 10 дни преди жътва. През годината са съставени 6 броя констативни протоколи за 100% пропаднали площи от измръзване, наводнение и ураганни бури или други щети от природни бедствия и 3 броя обикновени протоколи.

## **4. Поземлени отношения:**

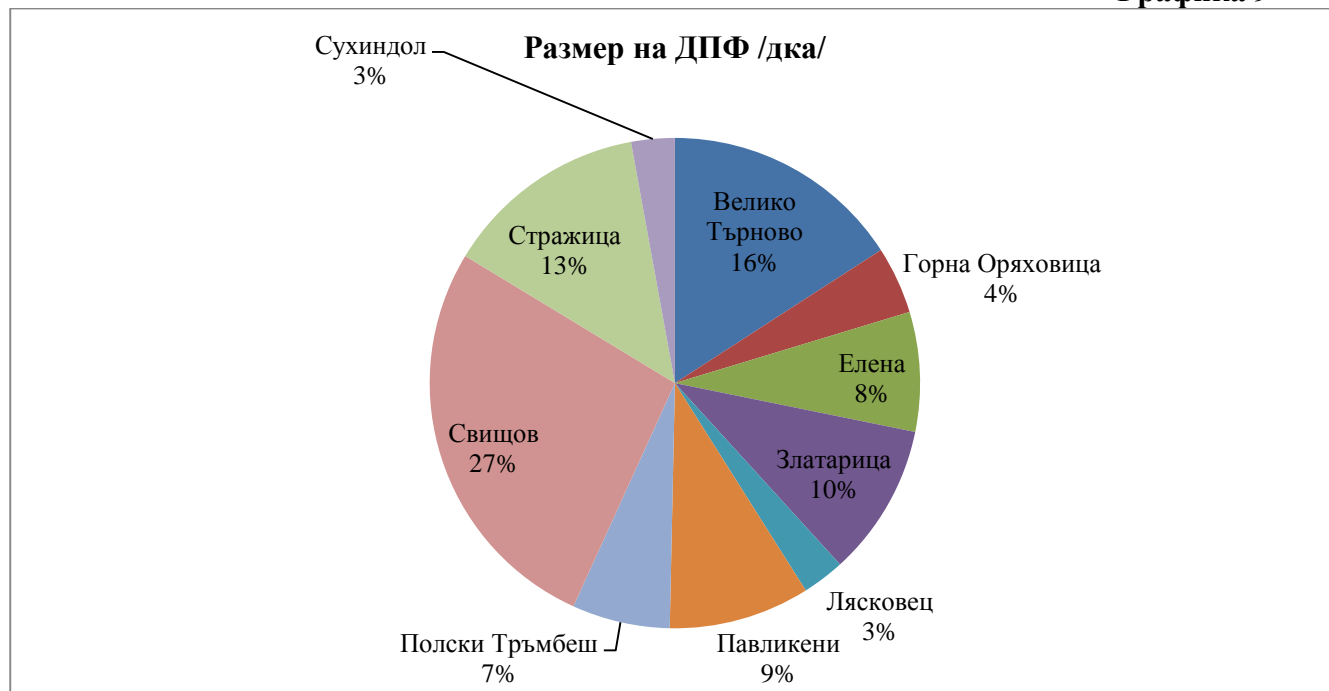
**4.1. Състояние и управление на ДПФ:** Общият размер на земеделските земи от ДПФ в област Велико Търново е 114527,661 дка. Същите се разпределят по общини, отразени в **Таблица 20**

Община	Обща площ /дка/
Велико Търново	18178,502
Горна Оряховица	5085,489
Елена	9027,282
Златарица	11510,461
Лясковец	3200,491

Павликени	10 648,205
Полски Тръмбеш	7395,076
Свищов	30785,147
Стражица	15410,145
Сухиндол	3286,863
<b>Област Велико Търново</b>	<b>114527,661</b>

Графично представяне на процентното съотношение на земеделските земи от ДПФ по общини в област Велико Търново

Графика 9



Предоставените за ползване земи от ДПФ с договори за наем и/или аренда към 31.11.2023 г. е 68790.584 дка, съответно представено в

Таблица 21

Община	Обща площ на земеделските земи от ДПФ (дка)	Земи, предоставени за ползване с договори за аренда или наем			
		За отглеждане на едногодишни полски култури (дка)	За създаване/отглеждане на трайни насаждения (дка)	Ливади (дка)	Пасища. мери (дка)
Велико Търново	18178.502	8139.309	27.490		
Горна Оряховица	5085.489	3017.023	87.460		146.899
Елена	9027.282			1.418	63.691
Златарица	11510.461	2261.298	51.029	108.538	
Лясковец	3200.491	2455.517			
Павликени	10 648.205	7559.718	130.188	0.000	
Полски Тръмбеш	7395.076	4585.700	521.271		241.120
Свищов	30785.147	29568.993	14.716		
Стражица	15410.145	8556.204	15.638		
Сухиндол	3286.863	1237.364			
<b>За областта:</b>	<b>114527.661</b>	<b>67381.126</b>	<b>847.792</b>	<b>109.956</b>	<b>451.710</b>

Размерът на вноските по договорите за аренда и наем за област Велико Търново е в размер на 6 759 654.48 лева

Общият размер на земите предоставени със заповеди по реда на чл.24. ал.2 и чл.24б от ЗСПЗЗ е 1899,346 дка, като 161.157 дка са необработени, предоставени със 7 броя заповеди.

Данните са представени в

**Таблица 22**

Заповед (№ и дата)	Ползвател	Община/Землище	№ на имота	Площ	НТП
УЗ-00-8/ 20.01.1993 г	Опитна станция по сортоизпитване с. Самоводене	Велико Търново, с. Самоводене	65200.97.1	38.500	нива
УЗ-00-423/ 05.11.1996 г	Държавна психиатрична болница с. Церова Кория	Велико Търново, с. Церова Кория	78428.74.10	31.040	нива
УЗ-00-152/ 13.12.1995 г	Регионална служба по селекция и репродукция в животновъдството - гр. Велико Търново	Полски Тръмбеш, с. Вързулица	12869.72.8	32.541	нива
		Полски Тръмбеш, с. Вързулица	12869.72.11	41.223	нива
		Полски Тръмбеш, с. Вързулица	12869.73.1	130.860	нива
		Полски Тръмбеш, с. Вързулица	12869.75.1	3.513	нива
		с. Вързулица	12869.75.3	16.826	нива
		Полски Тръмбеш, с. Вързулица	12869.76.11	39.507	нива
Заповед РД-46-150/ 23.04.2014 г	СОУ"Св.Климент Охридски"	Стражица, с. Камен	35657.16.2	200.008	нива
РД-46-38/ 16.02.2015г.	„Опитна станция по соята – Павликени” ДП	Павликени, гр.Павликени	55052.247.26	191.729	овощна градина
РД-46-616/ 11.04.2001г	„Опитна станция по соята – Павликени” ДП	Павликени, гр.Павликени	55052.247.20	497.956	нива
		Павликени, гр.Павликени	55052.248.23	43.630	нива
		Павликени, гр.Павликени	55052.248.30	104.034	нива
		Павликени, гр.Павликени	55052.247.45	160.367	нива
РД-48-108/ 24.02.2003г.	„Опитна станция по соята – Павликени” ДП	Павликени, гр.Павликени	55052.98.27	86.336	нива
		Павликени, гр.Павликени	55052.331.32	159.744	нива
				<b>1899.346</b>	

Свободните земи от ДПФ в област Велико Търново са с обща площ 45124.577 дка. като разпределението по НТП е както следва:

Община	НТП	Орна земя /ниви, изоставени ниви. ....../	Трайни насаждения /дка/	Ливади /дка/	Пасища, мери /дка/
Велико Търново		6796.573	543.341	427.192	2175.057
Горна Оряховица		487.000	56.179	133.082	1151.386
Елена		6050.392	29.853	238.104	2641.324
Златарица		5830.254	247.870	134.690	2876.782
Лясковец		529.813	174.830		39.049
Павликени		1287.553	171.340	235.137	6.100
Полски Тръмбеш		856.730	372.688	66.966	364.039
Свищов		606.983	67.669	81.690	369.251
Стражица		5202.428	418.557	250.182	764.513
Сухиндол		355.096	65.459	15.696	1613.248
<b>Област Велико Търново</b>		<b>28002.822</b>	<b>2147.786</b>	<b>1582.739</b>	<b>12000.749</b>

В голямата си част имотите от ДПФ, отдадени за отглеждане на едногодишни полски култури се ползват по предназначение. В протоколите е отразена частта от имотите, която не се обработва. В повечето случаи тя е по края на имотите или е невъзможна обработката им /самозалесена част, преовлажнена, ..../.

Плащанията по арендните договори ежегодно се извършват в периода 20 септември – 31 декември. При закъснените плащания се начислява лихва, предвидена в клаузите на съответния договор.

Проверките по чл.47, ал.8 от ППЗСПЗЗ са извършени като са използвани цифровата ортофото карта на програмния продукт CADIS 8 и публичната карта на Държавен фонд „Земеделие“. При съмнения са извършвани и теренни проверки. Малка част от имотите от ДПФ са наблюдавани паралелно с извършване на теренните проверки за актуализиране на допустимия за подпомагане слой.

Издадени са 19 броя заповеди за неправомерно ползваните имоти от ДПФ с обща площ 295,379 дка на стойност 17657,76 лева.

Проведени тържни сесии за стопанската 2023/2024 година:

Тържна сесия	Предложени за:					
	ЕПК	МФК	Отглеждане на същест. тр. насажд.	Създаване на трайни насаждения	§12а	ПМЛ
I-ва	8672,984	3107,896	4,715	138,785	39,217	
II-ра						3292,586
III-та						3184,028

В резултат от проведените тържни сесии са сключени договори за ползване на земеделски земи от ДПФ, както следва:

- аренда за отглеждане на едногодишни полски култури и многогодишни фуражни култури - 25 броя за 7027.095 дка;
- аренда за отглеждане на съществуващо трайно насаждение – 1 брой за 86.779 дка;
- аренда за създаване на трайно насаждение – 1 брой за 4.715 дка;
- наем ПМЛ за 1 стопанска година – 1 бр. за 108.538 дка;
- за едногодишно ползване за имоти по §12а от ПЗР на ЗСПЗЗ – 2 договора за 19.928 дка.
- от разпределение на пасища, мери, ливади по чл.37и от ЗСПЗЗ е сключен 1 договор за 45.798 дка.
- Сключени договори по чл.37в. ал.10 от ЗСПЗЗ за стопанската 2022/2023 – 176 договора за 3870.628 дка.

**4.2. Преписки по чл. 27, ал.6 от ЗСПЗЗ за закупуване на прилежаща площ към сгради, находящи се в стопанските дворове на организации по §12 от ПДР на ЗСПЗЗ:** Сключени са 5 броя договори по този ред за 8 броя имоти с обща площ 12,667 дка на цена 58855,00 лева и начислени суми за право на ползване 36083,91 лева.

**4.3. Преписки по чл. 27, ал.8 от ЗСПЗЗ за закупуване на земи, незаети със сгради и съоръжения, свободни, негодни за земеделско ползване земи и неподлежащи на възстановяване в границите на стопанските дворове:** Сключени са 2 договора за 2 броя имоти с площ 6,428 дка на обща стойност 28660,00 лева.

**4.4. Преписки по §12а от ПЗР на ЗСПЗЗ за закупуване на земи за земеделско ползване в границите на стопанските дворове:** Сключени са 2 договора за 2 броя имоти с площ 14,488 дка на цена 32633,00 лева.

**4.5. Дейност на комисията по чл. 17, ал. 1, т. 1 от ЗОЗЗ:** Проведени са 7 заседания на Комисията по чл. 17. ал. 1. т. 1 от ЗОЗЗ на които са разгледани са 31 броя преписки, от които 18 броя постановени решения за промяна на предназначението с площ 71,491 дка и събрана държавна такса в размер на 52459,84 лева; 1 брой отказ за промяна на предназначението на земята, 4 броя за временно ползване на земеделска земя. Съставени са 70 акта за категоризация на земеделски земи.

**4.6. Издадени са 15 броя положителни становища за строителство в земеделска земя без промяна на предназначението.**

**4. 7. Експертна дейност в приемателни комисии:**

- Организиране и участие в приемателни комисии по чл.45. ал.5 от ППЗСПЗЗ за нови планове и корекции – 2 комисии.
- Участие в общински и областни експертни съвети по устройство на територията във връзка със ЗУТ.



**4.8. Дейност по чл.37в от ЗСПЗЗ: За областта са издадени са 178 броя заповеди за одобряване на масиви за ползване за стопанската 2023/2024 г. за 158 землища, както следва:**

**Таблица 24 Информация за дейността по чл.37в от ЗСПЗЗ и чл.37ж от ЗСПЗЗ**

Община	Брой землища, със споразумения/разпределения	Одобрени споразумения (издадена заповед)		Изготвени служебни разпределения (издадена заповед)		Площ на имоти по чл. 37в, ал. 3, т. 2 от ЗСПЗЗ		Споразумения по чл. 37ж от ЗСПЗЗ	
		брой	брой	Площ /дка/	брой	Площ /дка/	Площ /дка/	брой	Площ /дка/
Велико Търново	34	33	251014.484	1	1186.349	18745.449	4	1205.709	
Горна Оряховица	14	15	158 882.04	0	0	3 082.97			
Елена	21	21	57118.981	0	0	15019.817	7	1316.863	
Златарица	8	8	63959.304	0	0	2417.843			
Лясковец	6	7	79563.222	1	7899.544	2557.144			
Павликени	20	20	374361.629	0	0	2348.081			
Полски Тръмбеш	15	15	289317.745	0	0	1207.696	1	259.640	
Свищов	15	15	353095.42	0	0	1435.06			
Стражица	19	22	127463.605	0	0	3932.095	1	580.128	
Сухиндол	6	6	39808.995	0	0	2765.454	1	271.737	
<b>За областта</b>	<b>158</b>	<b>162</b>	<b>1794585.425</b>	<b>2</b>	<b>9085.893</b>	<b>53511.609</b>	<b>14</b>	<b>3634.077</b>	

**5 . Дейност на инспекторите по Закона за регистрация и контрол на земеделската и горска техника /ЗРКЗГТ/:**

**5.1. Извършени регистрации на земеделска и горска техника: Таблица 25**

Вид машина	Брой нови регистрирани машини	Общ брой регистрирани за периода машина
Група А – трактори, ремаркета и самоходни машини	149	638
Група Б – зърнокомбайни, силажокомбайни	18	70
Група В – прикачен инвентар	316	523
Всичко	483	1231

**5.2. Извършени годишни технически прегледи: Таблица 26**

Вид машина	Брой машини в работна готовност	Общ брой на ГТП за периода
Група А – трактори, ремаркета и самоходни машини	7835	4873
Група Б – зърнокомбайни, силажокомбайни	766	526
Група В – прикачен инвентар	8650	1873
Всичко	17251	7273

5.3. Издадени свидетелства за правоспособност по Наредба № 12 – 405 броя;

5.4. Издадени регистрационни табели – 527 броя;

5.5. Издаден знак за технически преглед – 5322 броя;

5.6. Общ брой издадени свидетелства за регистрация – 1200 броя.

За периода са извършени 10683 броя административни услуги по контрол и регистрация на земеделската техника за 111846,00 лева

**6. Извършени административни услуги от ОД „Земеделие” – Велико Търново и общинските служби по земеделие на територията на областта:**

**Таблица 27 Информация за извършените административни услуги**

<b>Наименование на административната услуга</b>	<b>Брой извършени административни услуги</b>
Регистриране на договор за аренда или наем и издаване на талон за аренда и наем	41671
Извършване на ГТП на земеделска и горска техника, превозните средства и машините за земни работи	7273
Издаване на скици	4597
Регистрация на земеделски стопани	2117
Регистриране на заявления за подпомагане	1652
Издаване препис от решение на поземлената комисия или Общинската служба по земеделие	1262
Регистриране на земеделска и горска техника	1231
Помощ в подкрепа на ликвидността на земеделските стопани за преодоляване на негативното икономическо въздействие на руската агресия срещу Украйна през 2023 г. и Извънредно временно подпоматане за земеделските стопани, които са особено засегнати от последиците на руското нашествие в Украйна	1208
Издаване на удостоверение за характеристики на имоти необходима за определяне на данъчната им оценка	1113
Заявления за прилагане на държавна помощ de minimis	749
Отговори на предложения, сигнали, жалби и молби	627
Заявления за Държавна помощ под формата на отстъпка от стойността на акциза върху газьола	554
Издаване на удостоверения за идентичност	501
Издаване на удостоверения за реституционни претенции	499
Установяване на промяна в НТП	193
Издаване на партида на имот	80
Издаване на акт за категоризация на земеделски земи	70
Отдаване на земи от държавния поземлен фонд под наем или аренда чрез търг или конкурс	28
Промяна на предназначението на земеделските земи	26
Издаване на становища за строителство в земеделски земи без промяна на предназначението им	15

Издаване на разрешение за бракуване на трайни насаждения с неизтекъл/изтекъл срок на амортизация	6
Закупуване на прилежащи площи на сгради	5
Издаване на удостоверение за вписване в базата данни на нов обект за съхранение на зърно	5
Приемане на ПНИ или преработване на парцеларен план	3
Достъп до обществена информация	1
Съгласуване на подробни устройствени планове при промяна предназначението на имотите	0
Заверяване на оценки на земеделски земи	0
Предоставяне на писмени справки по искане на общини във връзка с обявяване на ПУП за имена и адреси на заявители по преписки	0

## 7. Дейност по агростатистика:

### 7.1. Провеждане на продуктови статистически анкети, съгласно годишния план на НСИ

- Използване и заетост на територията на страната /БАНСИК/ през 2023 г. - обследвани са 129 сегмента;
- Прогноза за производството пшеница и ечемик, реколта 2023 година – 30 анкети;
- Добиви от полски култури, реколта 2023 година – 330 анкети;
- Производство на плодове, реколта 2023 г. – 156 анкети;
- Производство на зеленчуци, реколта 2023 г. – 135 анкети;
- Дейност на предприятията за преработка на плодове и зеленчуци през 2022 г. – 7 анкети;
- Производство на грозде и вино, реколта 2023 г. – 67 анкети;
- Брой на селскостопанските животни – ЕРД, ДРД и свине към 01.11.2023 г.-240 анкети;
- Птицевъдството в България през 2023 г. – 100 анкети;
- Пчеларството в България през 2023 г. – 149 анкети;
- Преработка на мляко и производство на млечни продукти през 2022 г. ежемесечно – 5 броя;
- Дейност на люпилните през 2023 г. – месечни анкети - 1брой;
- Дейност на кланиците за червени меса през 2022 г. – март-април – 4 анкети;
- Дейност на кланиците за червени меса през 2023 г. – месечни анкети – 3 анкети;
- Дейност на кланиците за бели меса през 2022 г. – март-април – 2 анкети;
- Дейност на кланиците за бели меса през 2022 г. – месечни анкети – 2 анкети;
- Интегрирана статистика на земеделските стопанства през 2023 г. – 1284 анкети;
- структура на овощните видове от национално значение – 377 анкети.

**7.2. Система за земеделска счетоводна информация /СЗСИ/:** Стопанства от които се събират данни 95 броя.

**V. Перспективи за развитието на земеделието в областта през 2024 г. включително развитието на планинските, полупланинските, необлагодетелстваните и други уязвими райони, SWOT – анализ:**

<b>Силни страни:</b>	<b>Слаби страни:</b>
<ul style="list-style-type: none"><li>➤ Получаване на средствата от земеделските стопани по ОСП и националното подпомагане се отразява изключително благоприятно върху развитието на производството;</li><li>➤ Благоприятни почвени условия за производство на разнообразни продукти;</li><li>➤ Богати традиции в производството на редица селскостопански суровини и преработени продукти;</li><li>➤ Близост до основни експортни пазари;</li><li>➤ Богата, разнообразна и съхранена природа;</li><li>➤ Изградена инфраструктурна мрежа. включваща сравнително добре развита пътна мрежа, съобщителна и жилищна инфраструктура;</li><li>➤ Множество запазени жизнени селски общности с богати исторически и културни традиции – възможност за усвояване на средствата по ОСП;</li><li>➤ Природен потенциал – добър баланс между видовете територии – земеделски земи, горски фонд, водни площи и течения, урбанизирани територии;</li></ul>	<ul style="list-style-type: none"><li>➤ Нежелание на дребните производители за сдружаване;</li><li>➤ Разрушена е изградената хидромелиоративна структура;</li><li>➤ Недостатъчни икономически знания и управленски умения, включително за развитие на алтернативни дейности; също и финансов ресурс за реализация на проекти и развитие на алтернативни дейности;</li><li>➤ Неефективно и неустойчиво използване на природните ресурси;</li><li>➤ Неблагоприятна демографска структура на населението в селските райони;</li><li>➤ Силно зависима от земеделието икономика в селските райони.</li></ul>

<p><b>Възможности:</b></p> <ul style="list-style-type: none"> <li>➤ Финансиране на селскостопанското производство по ОСП на ЕС;</li> <li>➤ Разширен достъп до пазара на ЕС;</li> <li>➤ Развитие на устойчиви и жизнени селско, горско и ловно стопанство, ловен туризъм;</li> <li>➤ Навлизане на нови технологии и създаване на преработвателни предприятия;</li> <li>➤ Производство на биологично произведени продукти;</li> <li>➤ Положителна промяна в отношението към селските райони като място на живеене, почивка и възстановяване;</li> <li>➤ Създаване на заетост извън земеделието;</li> <li>➤ Развитие на комуникациите /пътища, информационни технологии/.</li> </ul>	<p><b>Заплахи:</b></p> <ul style="list-style-type: none"> <li>➤ Икономическото развитие на отрасъла в страната и региона, респективно отражението на регионалните и европейски политически кризи;</li> <li>➤ Нестабилна и непредвидима макроикономическа среда;</li> <li>➤ Повишен конкурентен натиск върху вътрешния пазар, внос на земеделски продукти</li> <li>➤ Загуба на конкурентно предимство в резултат на поскъпването на труда и земята;</li> <li>➤ Задълбочаване на разликите в развитието на градските и селски райони.</li> </ul>
---	--

**Перспективите пред отрасъла са следните:**

- регламентиране на ползвателските отношения с оглед максимално усвояване на средствата по ОСП;
- биологично производство;
- изграждане на хидромелиоративна структура за напояване;
- застъпване на допълнителни култури, освен традиционните пшеница, ечемик, царевица, слънчоглед;
- инвестиране в трайни насаждения. Интересът е голям, но оформянето на масив за засаждане е съпроводено с регламентиране на договорните отношения за по – дълъг период от време;
- създаване на организации на производителите;
- прилагане на добрите земеделски практики.

**2. Прогноза за развитието на животновъдството и очаквана продуктивност:**

**SWOT – анализ** на силните и слабите страни на региона и възможностите за неговото развитие: Силните страни включват природни условия, традициите в животновъдството и не на последно място инвестициите, направени от големите производители за подобряване на производството и неговото качество. Слабите основно се наблюдават при дребните производители – малък брой животни и неефективно производство. В необлагодетелстваните райони има възможности за развитие на животновъдството, но започването на такава дейност е свързана с

много финансови инвестиции, за да може обектът да отговаря на изискванията на ЗЖ и ЗВМД. Затова първоначално ориентиране към този отрасъл е ограничено.

**2.1. Говедовъдство:** Увеличава се броят на животните във фермите с брой животни от 50 до 100 броя и повече, като за тези фермери тази дейност вече е бизнес. В областта са изградена модерна кравеферма, в които се отглеждат 1800 броя животни, която е сертифицирана за биологично производство.

**2.2. Овцевъдство:** Напоследък се засилва интереса към овцевъдството. В областта има 10 – 12 крупни овцевъди с добра практика. Отглежданите животни са в пет направления: млечно направление: синтетична популация и Черноглава плевенска овца – 89 %; тънкорунно – 1 %; цигайско – 1 %; месодайно – 2 %; аборигенно – 8 %.

Месодайното овцевъдство е представено с 2-3 стада от внос на породите Ил дьо Франс и Шароле. Очакванията са, че овцевъдството като отрасъл прогресира поради добрата реализация на агнешкото месо.

**2.3. Козевъдство:** Отглеждането на животните е съсредоточено в дребните стопанства. Не се наблюдава тенденция за увеличаване на фермерите, които да отглеждат по-голям брой кози.

**2.4. Свиневъдство:** Най – крупните ферми в областта са “Биляна мес” с. Българско Сливово, „Серго-2“ ООД с. Михалци и Недан, „Планета – 98“ с. Поликрайще.

**2.5. Птицевъдство:** Динамиката в отрасъла е много голяма. На територията на областта има 5-6 големи птицеферми с кокошки – носачки и бройлери, които са с голям потенциал и се развиват във възходяща линия, но има и няколко големи производители, които се отказват от това производство, поради внос на птиче месо.

**2.6. Пчеларство:** Броят на пчелните семейства е 45713. Интересът към този отрасъл е постоянен, особено чрез подпомагането от ДФЗ по Националната програма за развитие на пчеларството.