



**РЕПУБЛИКА БЪЛГАРИЯ**

**МИНИСТЕРСТВО НА ЗЕМЕДЕЛИЕТО И ХРАНИТЕ**

**ОБЛАСТНА ДИРЕКЦИЯ "ЗЕМЕДЕЛИЕ" БЛАГОЕВГРАД**

## **ДОКЛАД**

**ЗА ДЕЙНОСТТА НА**

**ОБЛАСТНА ДИРЕКЦИЯ „ЗЕМЕДЕЛИЕ“ БЛАГОЕВГРАД**

**ЗА 2014 ГОДИНА**

## СЪДЪРЖАНИЕ

<b>I. ОБЩА ХАРАКТЕРИСТИКА НА ОБЛАСТ БЛАГОЕВГРАД</b>	4
<b>II. ОБЩА АГРОХАРАКТЕРИСТИКА НА ОБЛАСТ БЛАГОЕВГРАД</b>	4
<b>1. СТРУКТУРА НА ЗЕМЕДЕЛСКИТЕ СТОПАНСТВА</b>	4
<b>2. РАСТЕНИЕВЪДСТВО</b>	4
<b>3. ЖИВОТНОВЪДСТВО</b>	8
<b>III. ДЕЙНОСТИ НА ГЛАВНА ДИРЕКЦИЯ „АГРАРНО РАЗВИТИЕ“</b>	10
<b>1. ДЕЙНОСТИ СВЪРЗАНИ С ПОДДЪРЖАНЕТО НА СИСТЕМАТА ЗА ИДЕНТИФИКАЦИЯ НА ЗЕМЕДЕЛСКИТЕ ПАРЦЕЛИ</b>	10
<b>1.1. Регистрация по схеми и мерки за директни плащания и национални доплащания</b>	10
<b>1.2. Извършване на проверки на място, свързани с контрол по схеми и мерки за директни плащания и национални доплащания</b>	12
<b>1.3. Прием на възражения по одобрени слой „Постоянно затревени площи“ и специализиран слой „Площи в добро земеделско състояние“</b>	14
<b>1.4. Схема за държавна помощ „Намалена акцизна ставка върху газьола, използван при първично селскостопанско производство чрез използване на система от ваучери за гориво“</b>	15
<b>2. ПОЗЕМЛЕНИ ОТНОШЕНИЯ И УПРАВЛЕНИЕ НА ЗЕМЕДЕЛСКИ ЗЕМИ ОТ ДЪРЖАВЕН ПОЗЕМЛЕН ФОНД</b>	16
<b>2.1. Промяна на предназначението на земеделските земи за неземеделски нужди</b>	16
<b>2.2. Средно годишно рентно плащане за земищата в област Благоевград</b>	17
<b>2.3. Споразумения и разпределения по реда на чл.37в от Закона за собствеността и ползването на земеделски земи</b>	18
<b>2.4. Становища по Наредба №19/ 25.10.2012 г. за строителство в земеделски земи без промяна на предназначението</b>	19
<b>2.5. Бракуване на трайни насаждения с изтекъл срок на амортизация</b>	19
<b>2.6. Управление на земеделски земи от Държавния поземлен фонд</b>	19
<b>3. ДЕЙНОСТИ СВЪРЗАНИ С НАРЕДБА №3/ 29.01.1999 Г. ЗА СЪЗДАВАНЕ И ПОДДЪРЖАНЕ НА РЕГИСТЪР НА ЗЕМЕДЕЛСКИТЕ ПРОИЗВОДИТЕЛИ</b>	20
<b>4. ДЕЙНОСТИ СВЪРЗАНИ С ПРИЛАГАНЕ НА ЗАКОНА ЗА ЖИВОТНОВЪДСТВОТО, ЗАКОНА ЗА ПЧЕЛАРСТВОТО И ДРУГИ</b>	22
<b>5. ПЕРИОДИЧНИ ПОЛСКИ ОБСЛЕДВАНИЯ НА ПОСЕВИТЕ И НАСАЖДЕНИЯТА И УСТАНОВЯВАНЕ НА ЩЕТИ ВСЛЕДСТВИЕ НА ПРИРОДНИ БЕДСТВИЯ ИЛИ НЕБЛАГОПРИЯТНИ КЛИМАТИЧНИ УСЛОВИЯ</b>	23
<b>6. ДЕЙНОСТИ ПО ХИДРОМЕЛИОРАЦИИ</b>	25
<b>7. АГРОСТАТИСТИКА</b>	26
<b>7.1. Дейности по Системата за земеделска счетоводна информация (СЗСИ)</b>	26
<b>7.2. Периодични и еднократни статистически изследвания в областта на</b>	

<i>земеделieto</i>	27
<b>8.ДЕЙНОСТИ И АДМИНИСТРАТИВНИ УСЛУГИ ПО ПОДДЪРЖАНЕ НА КАРТАТА НА ВЪЗСТАНОВЕНАТА СОБСТВЕНОСТ СВЪРЗАНИ С НАРЕДБА №49/ 05.11.2004 Г.</b>	28
<b>9.ВЗАИМОДЕЙСТВИЕ С ТЕРИТОРИАЛНИТЕ ЗВЕНА НА ИЗПЪЛНИТЕЛНАТА ВЛАСТ И ВТОРОСТЕПЕННИТЕ РАЗПОРЕДИТЕЛИ НА МИНИСТЕРСТВО НА ЗЕМЕДЕЛИЕТО И ХРАНИТЕ</b>	32
<b>III.ДЕЙНОСТИ НА ДИРЕКЦИЯ „АДМИНИСТРАТИВНО-ПРАВНА, ФИНАНСОВО-СТОПАНСКА ДЕЙНОСТ И ЧОВЕШКИ РЕСУРСИ“</b>	33
<b>1.Организационна структура и административен капацитет</b>	33
<b>2.Административно – правна дейност</b>	35
<b>3.Финансово – стопанска дейност</b>	36
<b>4.Управление на човешките ресурси</b>	36
<b>IV.АНАЛИЗ НА ИЗПЪЛНЕНИЕ НА ЦЕЛИТЕ НА ОБЛАСТНА ДИРЕКЦИЯ „ЗЕМЕДЕЛИЕ“ ЗА 2014 Г.</b>	37

## ***I. ОБЩА ХАРАКТЕРИСТИКА НА ОБЛАСТ БЛАГОЕВГРАД***

Област Благоевград е разположена в Югозападния район и е една от 28-те области на РБългария. Общата площ на областта е 6 649.5 кв.км, което представлява 5.8% от територията на страната. Броят на населените места е 278 – 13 града и 265 села, администрирани в 14 общини. Населението на областта, по данни от преброяването през 2011 г. е 323 552 души или 4.4% от населението на страната. Общия размер на използваната земеделска площ (ИЗП) в областта е 585 588.5 дка и заема 9% от територията и.

## ***II. ОБЩА АГРОХАРАКТЕРИСТИКА НА ОБЛАСТ БЛАГОЕВГРАД***

### ***I. СТРУКТУРА НА ЗЕМЕДЕЛСКИТЕ СТОПАНСТВА***

Броят на земеделските стопанства в Област Благоевград е 38 467, което представлява 10.4% от стопанствата в страната – най-голям брой стопанства в РБългария. Средния размер на ИЗП в областта е 15.4 дка, като това е областта с най-малките стопанства – 15% от средния размер за страната (101.3) дка. От всички стопанства 553 не разполагат с ИЗП. Най-голям е броят на земеделските стопанства с ИЗП в община Петрич – 7 141 със средна площ от 9.8 дка, като те обработват 12% от ИЗП на областта. В Община Сандански стопанствата обработват най-голям дял от ИЗП – 14% или 79 838 дка. Стопанствата, които обработват над 500 дка са 112 бр. и обхващат 47% от общата ИЗП на областта. Земеделските стопанства, които обработват до 10 дка са 31 914 бр. или 84% от стопанствата с ИЗП в областта, като обработват 20% или 116 093 дка от ИЗП.

ИЗП в размер на 583 589 дка е разпределена на 37 914 земеделски стопанства с местонахождение на територията на Област Благоевград. Броят на стопанствата, които са на физически лица е 37 669, като те обработват 62% от ИЗП на областта при средна площ 9.6 дка. Търговските дружества са 129 и ползват 9% от общата ИЗП. При тях средната площ на стопанството е 415.6 дка. Земеделските кооперации в областта са 4 броя с 0.4% от ИЗП. Средната ИЗП в тези структури е 638.5 дка. 1.8 % от ИЗП се стопанисва от 97 еднолични търговци. Средният размер на земята при тях е 105.6 дка. Останалата част от ИЗП се обработва от граждански сдружения и други структури. Собствената земя на стопанствата е 69% от използваната земя, а 31% е наета. 65% от използваната земя е собствена на физически лица.

### ***2. РАСТЕНИЕВЪДСТВО***

Обработваемата земя е в размер на 155 091 дка или 27% от ИЗП. Най-голям дял от обработваемата земя заемат зърнено-житните култури 38%, техническите култури са 24%. С най-голям относителен дял от зърнено-житните култури е пшеницата, която заема 57%. От техническите култури най-голям е дялът на тютюна – 92%, което е 14% от площите с тютюн в страната. Картофите заемат 3% от ИЗП или 14% от площите с

картофи в страната. Съсредоточени са в общините Якоруда, Сатовча, Петрич и Гоце Делчев.

Пресните зеленчуци заемат 6% от площите със зеленчуци в страната, като площите със зеленчуци отглеждани под високи оранжерии са 22% от всички оранжерии. Трайните насаждения в областта заемат 8.8% от ИЗП, като най-големи са площите на лозята – 68% от трайните насаждения в областта. Данни за засети площи, реколтирани площи, среден добив и процентно изменение на производството в сравнение с 2013 г. са представени в Приложения 1-7.

### ЗЪРНЕНО-ЖИТНИ КУЛТУРИ

#### Приложение 1

Култура	Засети площи (дка)		Реколтирани площи (дка)		Среден добив (кг/дка)		Производство (тона)		
	2013	2014	2013	2014	2013	2014	2013	2014	Изменение 2014/2013
Пшеница	35130,0	37020,0	35130,0	37020,0	265,0	275,0	9309,5	10180,5	9%
<i>в т.ч. твърда пшеница</i>	0,0	0,0	0,0	0,0	0,0	0,0	0,0	0,0	0%
Ечемик - зимен	5065,0	5930,0	5065,0	5930,0	180,0	209,0	911,7	1239,4	36%
Ечемик - пролетен	600,0	850,0	600,0	850,0	190,0	227,0	114,0	193,0	69%
Ръж	2770,0	2330,0	2770,0	2330,0	200,0	211,0	554,0	491,6	-11%
Овес	1010,0	1900,0	1010,0	1900,0	135,0	195,0	136,4	370,5	172%
Тритикале	430,0	2150,0	430,0	2150,0	260,0	302,0	111,8	649,3	481%
Ориз	0,0	0,0	0,0	0,0	0,0	0,0	0,0	0,0	0%
Царевица за зърно и семе	19350,0	18650,0	19350,0	17650,0	335,0	333,0	6482,2	5873,9	-9%
<b>Общо</b>	<b>64355,0</b>	<b>68830,0</b>	<b>64355,0</b>	<b>67830,0</b>	<b>///</b>	<b>///</b>	<b>17619,5</b>	<b>18998,2</b>	<b>8%</b>

### ЗЪРНЕНО-БОБОВИ КУЛТУРИ

#### Приложение 2

Култура	Засети площи (дка)		Реколтирани площи (дка)		Среден добив (кг/дка)		Производство (тона)		
	2013	2014	2013	2014	2013	2014	2013	2014	Изменение 2014/2013
Фуражен грах - зърно	100,0	200,0	100,0	200,0	265,0	327,0	26,5	65,4	147%
Фасул - зрял	3800,0	3683,0	3800,0	3683,0	115,0	129,0	437,0	475,1	9%
Леща	0,0	40,0	0,0	40,0	0,0	110,0	0,0	4,4	100%
Бакла	0,0	0,0	0,0	0,0	0,0	0,0	0,0	0,0	0%
Нахут	0,0	0,0	0,0	0,0	0,0	0,0	0,0	0,0	0%
<b>Общо</b>	<b>3900,0</b>	<b>3923,0</b>	<b>3900,0</b>	<b>3923,0</b>	<b>///</b>	<b>///</b>	<b>463,5</b>	<b>544,9</b>	<b>18%</b>

## МАСЛОДАЙНИ КУЛТУРИ

### Приложение 3

Култура	Засети площи (дка)		Реколтирани площи (дка)		Среден добив (кг/дка)		Производство (тона)		
	2013	2014	2013	2014	2013	2014	2013	2014	Изменение 2014/ 2013
Слънчоглед	1490,0	1560,0	1490,0	1200,0	143,0	113,0	213,1	136,0	-36%
<i>в т.ч. шарен слънчоглед</i>	0,0	0,0	0,0	0,0	0,0	0,0	0,0	0,0	0%
Рапица	0,0	0,0	0,0	0,0	0,0	0,0	0,0	0,0	0%
Тикви за семки	0,0	0,0	0,0	0,0	0,0	0,0	0,0	0,0	0%
Кориандър	0,0	0,0	0,0	0,0	0,0	0,0	0,0	0,0	0%
<b>Общо</b>	<b>1490,0</b>	<b>1560,0</b>	<b>1490,0</b>	<b>1200,0</b>	<b>///</b>	<b>///</b>	<b>213,1</b>	<b>136,0</b>	<b>-36%</b>

## ТЮТЮН

### Приложение 4

Култура	Засети площи (дка)		Реколтирани площи (дка)		Среден добив (кг/дка)		Производство (тона)		
	2013	2014	2013	2014	2013	2014	2013	2014	Изменение 2014/ 2013
Тютюн - Ориенталски	28111,0	24394,0	28111,0	34394,0	157,0	154,6	4413,4	3771,3	-15%
Тютюн - Виржиния	0,0	0,0	0,0	0,0	0,0	0,0	0,0	0,0	0%
Тютюн - Бърлей	0,0	0,0	0,0	0,0	0,0	0,0	0,0	0,0	0%
<b>Общо</b>	<b>28111,0</b>	<b>24394,0</b>	<b>28111,0</b>	<b>34394,0</b>	<b>///</b>	<b>///</b>	<b>4413,4</b>	<b>3771,3</b>	<b>-15%</b>

## ФУРАЖНИ КУЛТУРИ

### Приложение 5

Култура	Засети площи (дка)		Реколтирани площи (дка)		Среден добив (кг/дка)		Производство (тона)		
	2013	2014	2013	2014	2013	2014	2013	2014	Изменение 2014/ 2013
Люцерна	2815,0	2465,0	2815,0	2465,0	531,0	792,0	1494,8	1951,2	31%
Едногодишни фуражи за сено	12920,0	345,0	12920,0	345,0	330,0	115,0	4263,6	39,6	-99%
Царевича за силаж/сенаж	250,0	1230,0	250,0	880,0	2823,0	2000,0	705,8	1760,0	149%
<b>Общо</b>	<b>15985,0</b>	<b>4040,0</b>	<b>15985,0</b>	<b>3690,0</b>	<b>///</b>	<b>///</b>	<b>6464,2</b>	<b>3750,8</b>	<b>-42%</b>

## ПРЕСНИ ЗЕЛЕНЧУЦИ

### Приложение 6

Култура	Засети площи (дка)		Реколтирани площи (дка)		Среден добив (кг/дка)		Производство (тона)		
	2013	2014	2013	2014	2013	2014	2013	2014	Изменение 2014/2013
Картофи	19430,0	19270,0	19430,0	18010,0	1279,0	1230,0	24851,0	22152,3	-11%
Домати - открити площи	3185,0	3160,0	3185,0	3158,0	2789,0	1776,0	8883,0	5608,6	-37%
Домати - оранжерийни	1256,0	1304,0	1256,0	1304,0	9137,0	9346,0	11476,1	12187,2	6%
Краставици - открити площи	429,2	290,0	429,2	290,0	2055,0	1925,0	882,0	558,3	-37%
Краставици - оранжерийни	862,0	989,0	862,0	989,0	17450,0	14076,0	15041,9	13921,2	-7%
Дини	2375,0	2266,0	2375,0	2265,0	2575,0	2786,0	6115,6	6310,3	3%
Пълеши	745,0	836,0	745,0	835,0	1636,0	1586,0	1218,8	1324,3	9%
Пипер - открити площи	1195,0	1245,0	1195,0	1245,0	1283,0	1556,0	1533,2	1937,2	26%
Пипер - оранжерийни	50,0	50,0	50,0	50,0	6500,0	6500,0	325,0	325,0	0%
Лук кромид - зрял	365,0	230,0	365,0	230,0	800,0	440,0	292,0	101,2	-65%
Чесън - зрял	79,0	62,0	79,0	62,0	322,0	243,0	25,4	15,1	-41%
Градински фасул - зелен	757,0	732,0	757,0	732,0	545,0	623,0	412,6	456,0	11%
Зеле - главесто	12155,0	12090,0	12102,0	12065,0	2280,0	2425,0	27,6	29,3	6%
Патладжан	440,0	443,0	440,0	443,0	3050,0	3000,0	1342,0	1329,0	-1%
Тикви	110,0	113,0	110,0	113,0	3000,0	1830,0	330,0	206,8	-37%
Тиквички	425,0	425,0	425,0	425,0	2050,0	1950,0	871,3	828,8	-5%
Градински грах - зелен	115,0	85,0	115,0	85,0	256,0	280,0	29,4	23,8	-19%
Бамя	50,0	50,0	50,0	50,0	500,0	480,0	25,0	24,0	-4%
Цветно зеле (карфиол)	350,0	350,0	350,0	350,0	1500,0	1600,0	525,0	560,0	7%
Броколи	10,0	10,0	10,0	10,0	1000,0	1100,0	10,0	11,0	10%
Рели	0,0	0,0	0,0	0,0	0,0	0,0	0,0	0,0	0%
Репички	1502,0	1515,0	1502,0	1515,0	1300,0	1250,0	1952,6	1893,8	-3%
Салатно цвекло	35,0	35,0	35,0	35,0	2500,0	2400,0	87,5	84,0	-4%
Моркови	152,0	153,0	152,0	153,0	1150,0	1025,0	174,8	156,8	-10%
Лук кромид - зелен	1707,0	1708,0	1707,0	1708,0	1200,0	933,0	2048,4	1593,6	-22%
Чесън - зелен	303,0	303,0	303,0	303,0	1050,0	1000,0	318,2	303,0	-5%
Арпаджик	0,0	0,0	0,0	0,0	0,0	0,0	0,0	0,0	0%
Праз	340,0	325,0	140,0	125,0	1410,0	1213,0	197,4	151,6	-23%
Салати	3530,0	3530,0	3530,0	3530,0	1800,0	1850,0	6354,0	6530,5	3%
Марули	515,0	515,0	415,0	415,0	1483,0	1153,0	615,4	478,5	-22%
Спанак	250,0	250,0	250,0	250,0	1000,0	1100,0	250,0	275,0	10%
Магданоз	100,0	100,0	100,0	100,0	300,0	290,0	30,0	29,0	-3%
Целина - глави	10,0	10,0	10,0	10,0	1000,0	1100,0	10,0	11,0	10%
Чубрица	20,0	20,0	20,0	20,0	250,0	260,0	5,0	5,2	4%
Копър	80,0	80,0	80,0	80,0	200,0	200,0	16,0	16,0	0%
Ягоди	621,0	616,0	621,0	616,0	594,0	550,0	368,9	338,8	-8%
Сладка царевича	100,0	100,0	100,0	100,0	400,0	420,0	40,0	42,0	5%
Други зеленчуци	0,0	0,0	0,0	0,0	0,0	0,0	0,0	0,0	0%
<b>Общо</b>	<b>54405,2</b>	<b>53260,0</b>	<b>54052,2</b>	<b>51671,0</b>	<b>///</b>	<b>///</b>	<b>86685,1</b>	<b>79818,2</b>	<b>-8%</b>

## ОВОЩНИ НАСАЖДЕНИЯ И ЛОЗЯ

### Приложение 7

Култура	Засадени площи (дка)		Реколтирани площи (дка)		Среден добив (кг/дка)		Производство (тона)		
	2013	2014	2013	2014	2013	2014	2013	2014	Изменение 2014/ 2013
Ябълки	2893,0	2488,0	2893,0	2473,0	932,0	1105,0	2696,3	2732,7	1%
Круши	226,0	281,0	226,0	281,0	512,0	469,0	115,7	131,8	14%
Кайсии и зарзали	156,0	114,0	156,0	103,0	449,0	425,0	70,0	43,8	-37%
Праскови и нектарини	3806,0	3896,0	3706,0	3876,0	800,0	1638,0	2964,8	2497,0	-16%
Сливи и джанки	805,0	781,0	805,0	654,0	443,0	464,0	303,0	303,5	0%
Череша	1352,0	1495,0	1352,0	1395,0	372,0	350,0	502,9	188,3	-63%
Вишни	81,0	81,0	81,0	81,0	260,0	293,0	21,1	23,7	12%
Орези	175,0	283,0	175,0	179,9	287,0	600,0	50,2	107,9	115%
Лешници	23,0	70,3	0,0	35,0	0,0	200,2	0,0	7,0	0%
Малини	175,0	186,6	175,0	185,6	328,0	456,0	57,4	84,6	47%
Актинидия (Киви)	200,0	200,0	10,0	10,0	500,0	500,0	5,0	5,0	0%
<b>Общо</b>	<b>9892,0</b>	<b>9875,9</b>	<b>9579,0</b>	<b>9273,5</b>	<b>///</b>	<b>///</b>	<b>6786,4</b>	<b>6125,3</b>	<b>-10%</b>
Винени сортове	44656,0	44656,0	44656,0	43765,0	770,0	307,0	34385,1	13435,9	-61%
Десертни сортове	6190,0	6200,0	6190,0	5990,0	787,0	370,0	4871,5	2261,3	-54%
<b>Общо</b>	<b>50846,0</b>	<b>50856,0</b>	<b>50846,0</b>	<b>49755,0</b>	<b>///</b>	<b>///</b>	<b>39256,6</b>	<b>15697,2</b>	<b>-60%</b>

### 3. ЖИВОТНОВЪДСТВО

Селскостопански животни, птици и пчели отглеждат 24 567 стопанства в областта. От тях 0% отглеждат говеда, 26% - овце, 35% - кози, 30% - свине и 41% птици. В област Благоевград говедовъдните обекти са 5 973 броя, в които се отглеждат 33 372 броя говеда общо със среден размер на стадата от 4.2 глави. Биволовъдните обекти са 6 броя, с 146 броя биволи общо, овцевъдните – 5 629 броя, с 138 894 броя овце общо, козевъдните – 4479 броя, с 46 919 броя кози общо, свиневъдните – 2 406 броя, с 4 939 броя свине общо, птицевъдните – 17 393 броя, с 113 312 броя птици общо. Всички видове животни и птици се отглеждат основно в стопанства на физически лица, съответно 98% от говедата, 99% от овцете и козите, 92% от свинете и 98% от птиците. Обектите за еднокопитни са 7 738 броя, в които се отглеждат 10 076 броя еднокопитни. В 391 броя регистрирани пчелина се отглеждат 15 596 броя пчелни семейства, като 98.5% са в стопанства на физически лица. Рибовъдните обекти са 20 броя. Данни за отглеждани животни по видове и общини в област Благоевград са представени в Приложение 8.



Приложение 8

Видове животни	Община Банско (брой)	Община Белица (брой)	Община Благоевград (брой)	Община Гоце Делчев (брой)	Община Гърмен (брой)	Община Кресна (брой)	Община Петрич (брой)	Община Разлог (брой)	Община Сандански (брой)	Община Сатовча (брой)	Община Смиглия (брой)	Община Струмяни (брой)	Община Хаджидимово (брой)	Община Якоруда (брой)	Област Благоевград (брой)
<b>Говедовъдни обекти</b>	238	829	98	510	933	48	49	183	132	1096	125	22	442	1268	5973
<b>Говеда общо</b>	2016	1880	2492	1844	1800	1145	1810	3220	7911	1761	1621	850	1850	3172	33372
в т.ч. крави	1722	900	1308	1310	1370	831	1390	2224	4476	1290	820	340	1500	1206	20687
в т.ч. бици	18	0	63	23	21	22	390	27	134	12	27	17	20	2	776
в т.ч. телета до 3 м.	6	80	245	183	182	112	30	230	879	35	157	200	30	97	2466
в т.ч. телета до 12 м.	380	750	434	288	350	143	279	644	2479	291	457	320	45	830	7690
в т.ч. 12-24 м.	305	180	436	223	80	125	214	537	980	190	469	170	285	720	4914
в т.ч. 24-30 м.	146	50	384	622	450	24	1065	226	660	300	93	70	360	450	4900
над 30 м.	1185	900	1238	711	920	853	252	1813	3792	980	602	290	1160	1172	15868
<b>Биволовъдни обекти</b>	1	0	0	1	0	0	1	2	0	0	0	0	1	0	6
<b>Биволи общо</b>	1	0	0	82	0	0	40	14	0	0	0	0	9	0	146
в т.ч. биволици	1	0	0	45	0	0	23	9	0	0	0	0	9	0	87
в т.ч. бици	0	0	0	1	0	0	9	2	0	0	0	0	0	0	12
в т.ч. малачета до 3 м.	0	0	0	0	0	0	0	0	0	0	0	0	0	0	0
в т.ч. малачета до 12 м.	0	0	0	20	0	0	0	0	0	0	0	0	0	0	20
в т.ч. 12-24 м.	1	0	0	16	0	0	17	3	0	0	0	0	0	0	37
в т.ч. 24-30 м.	0	0	0	1	0	0	7	0	0	0	0	0	0	0	8
в т.ч. над 30 м.	0	0	0	45	0	0	16	11	0	0	0	0	9	0	81
<b>Овцевъдни обекти</b>	454	1564	133	178	226	58	703	248	742	225	96	118	336	548	5629
<b>Овце общо</b>	7668	7400	6210	5630	6500	5367	48300	5778	10038	15031	5022	4500	3800	7650	138894
в т.ч. овце майки	5519	5000	5492	5050	4500	3788	25050	4528	9743	8855	3629	3000	2100	4050	90304
в т.ч. кочове	82	60	130	70	60	120	471	112	257	240	125	55	80	70	1932
в т.ч. агнета до 2 м.	1820	2000	835	120	1940	1350	2560	630	1187	5500	709	450	1300	2500	20901
в т.ч. до 18 м.	2375	2400	645	1605	2500	2136	23950	1343	662	8001	1042	800	1900	3530	52889
в т.ч. над 18 м.	5293	5000	5565	4025	4000	3231	24350	4435	9376	7030	3980	3700	1900	4120	86005
<b>Стада овце над 18 м.</b>	51	26	171	145	48	18	362	36	111	85	43	118	30	325	1569
<b>Козивъдни обекти</b>	400	150	97	172	200	68	1555	133	912	131	85	168	292	116	4479
<b>Кози общо</b>	3074	270	2269	2236	700	2341	22100	1159	4434	1575	3134	1500	1550	577	46919
в т.ч. кози-майки	1978	200	1983	1940	490	2074	9964	825	4051	1285	1682	1050	1300	250	29072
в т.ч. пръчове	50	10	97	46	25	88	261	81	117	73	149	30	70	23	1120
в т.ч. ярета до 2 м.	250	25	700	100	185	200	1015	110	218	26	502	520	20	12	3858
в т.ч. до 18 м.	573	10	185	409	220	828	10559	378	699	329	508	220	600	327	15835
в т.ч. над 18 м.	2501	260	2084	1827	480	1513	11541	781	3735	1246	2626	1280	950	250	31074
<b>Стада кози над 18 м.</b>	20	2	108	94	11	19	434	28	86	28	30	120	27	45	1052
<b>Свиневъдни обекти</b>	0	0	360	26	20	35	1483	1	377	0	53	51	0	0	2406
<b>Промислени ферми</b>	0	0	0	0	0	0	0	0	0	0	0	0	0	0	0
тип "А"	0	0	2	0	0	0	1	1	1	0	0	0	0	0	5
тип "Б"	0	0	4	3	1	0	4	0	7	0	2	1	0	0	22
<b>Задни дворове</b>	0	0	354	23	19	35	1478	0	369	0	51	50	0	0	2379
<b>Свине общо</b>	0	0	900	65	65	55	3260	27	492	0	20	55	0	0	4939
в т.ч. свине майки	0	0	93	16	9	3	82	10	30	0	19	3	0	0	265
в т.ч. нерези	0	0	18	3	1	0	10	2	6	0	1	1	0	0	42
в т.ч. прасета до 2 м.	0	0	400	0	0	52	270	0	0	0	27	0	0	0	749
<b>Обекти за еднокопитни</b>	208	170	191	540	1277	137	2300	416	467	1115	65	164	550	138	7738
<b>Еднокопитни общо</b>	265	258	336	635	1873	204	2637	604	659	1151	107	224	560	563	10076

в т.ч. регистрирани коне	13	3	25	86	15	43	8	143	69	36	15	15	0	24	495
в т.ч. работни коне	172	180	211	308	1169	61	814	427	294	424	55	15	270	539	4939
в т.ч. други еднокопитни	80	75	100	241	689	100	1815	34	296	691	37	194	290	0	4642
в т.ч. магарета	70	45	89	129	444	69	1660	15	290	528	34	194	180	0	3747
в т.ч. мулета	9	30	11	72	182	31	153	19	4	163	3	0	98	0	775
в т.ч. катъри	1	0	0	40	63	0	2	0	2	0	0	0	12	0	120
<b>Птицевъдни обекти</b>	<b>295</b>	<b>1450</b>	<b>850</b>	<b>524</b>	<b>987</b>	<b>1579</b>	<b>7607</b>	<b>844</b>	<b>1140</b>	<b>76</b>	<b>175</b>	<b>237</b>	<b>490</b>	<b>1139</b>	<b>17393</b>
Задни дворове	295	1450	850	524	987	1579	7607	844	1140	76	175	237	490	1139	17393
<b>Птици общо</b>	<b>3030</b>	<b>3720</b>	<b>16056</b>	<b>4978</b>	<b>15000</b>	<b>4344</b>	<b>39404</b>	<b>5680</b>	<b>5972</b>	<b>2199</b>	<b>620</b>	<b>1813</b>	<b>2000</b>	<b>8496</b>	<b>113312</b>
в т.ч. кокошеви	2710	3000	13385	1490	10145	3945	37132	5240	5180	769	420	1711	1764	8445	95336
в т.ч. водоплаващи	0	0	186	168	365	0	988	240	251	17	150	90	30	23	2508
в т.ч. други	320	720	2485	3320	4490	399	1284	200	541	1413	50	12	206	28	15468
в т.ч. декоративни	320	0	85	230	350	399	1157	200	541	13	50	12	190	26	3573
в т.ч. дивечови	0	720	2400	3090	4140	0	127	0	0	1400	0	0	16	2	11895
Стада стокови кокошки носачки	0	0	0	0	0	0	1	0	1	0	0	0	0	0	2
Регистрирани пчелини	22	3	65	20	36	34	80	13	13	24	14	20	20	27	391
<b>Пчелни семейства общо</b>	<b>394</b>	<b>308</b>	<b>2114</b>	<b>1141</b>	<b>1326</b>	<b>915</b>	<b>2125</b>	<b>426</b>	<b>2090</b>	<b>934</b>	<b>564</b>	<b>733</b>	<b>1275</b>	<b>1251</b>	<b>15596</b>
Птицевъдни обекти	3	1	1	2	0	0	1	2	6	1	0	0	1	2	20
в т.ч. шаранови	0	0	1	2	0	0	1	0	2	0	0	0	0	0	6
в т.ч. пъстървови	3	1	0	0	0	0	0	2	4	1	0	0	1	2	14

### **III. ДЕЙНОСТИ НА ГЛАВНА ДИРЕКЦИЯ „АГРАРНО РАЗВИТИЕ“**

#### **1. ДЕЙНОСТИ СВЪРЗАНИ С ПОДДЪРЖАНЕ НА СИСТЕМАТА ЗА ИДЕНТИФИКАЦИЯ НА ЗЕМЕДЕЛСКИТЕ ПАРЦЕЛИ**

##### **1.1. Регистрация по схеми и мерки за директни плащания и национални доплащания**

По отношение на директните плащания и национални доплащания, 2014 година е определена като преходна. Схемата за единно плащане на площ (СЕПП) е основната схема за подпомагане, като земеделските стопани подаваха заявления и по Схемата за преразпределително плащане, Схемата за ягоди и малини, необвързана с производството и Схемата за подобряване на качеството на плодове и зеленчуци, произвеждани в България. Земеделските стопани подаваха заявления за подпомагане и по схемите за национални доплащания за хектар земеделска земя, за тютюн, необвързан с производство, за говеда, биволи, овце и кози. Във връзка с приема на заявления за директни плащания, включително и за национални доплащания, в Общинските служби по земеделие е създадена необходимата организация за нормално протичане на Кампания 2014 г. Земеделските стопани подаваха заявления от 4 март до 15 май 2014 г. без санкция за късно подаване и от 16 май до 9 юни 2014 г. със санкция 1% за всеки ден закъснение.

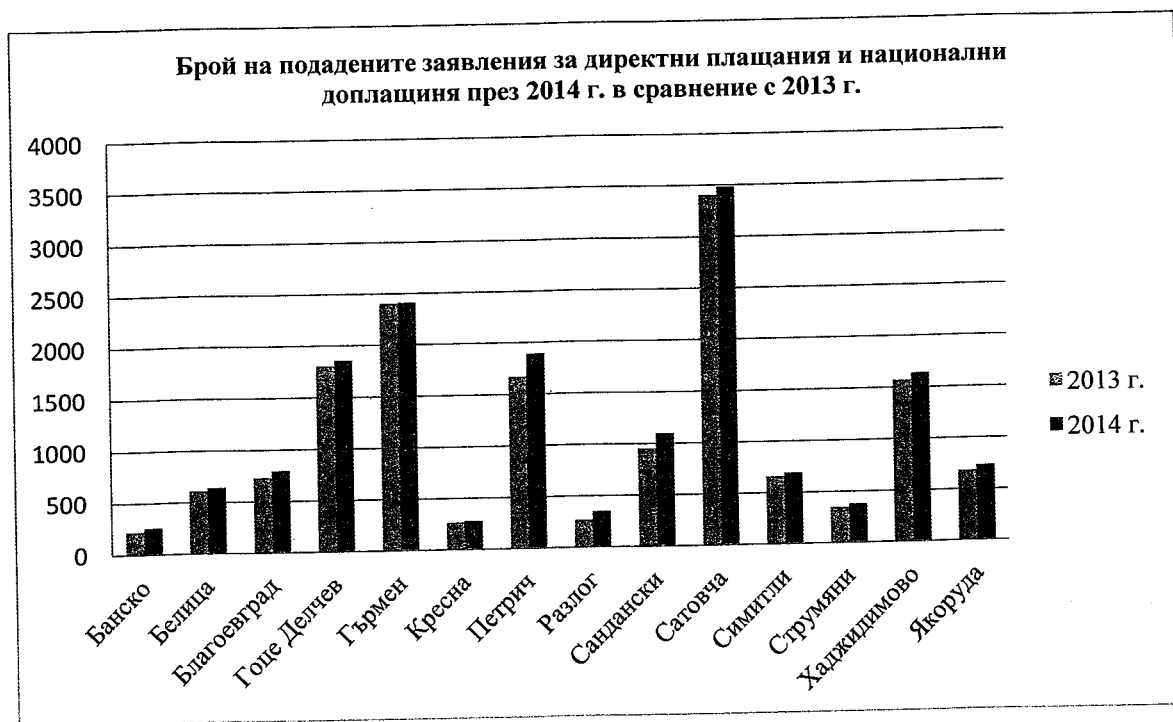
В Интегрираната система за администриране и контрол (ИСАК) са регистрирани 16 506 бр. заявления, като 16 293 бр. са подадени от физически лица и 213 бр. – от юридически лица. Общият брой декларирани площи е 65 988,83 ха. Данни за подадени

заявления от физически и юридически лица, заявени площи и процентно изменение на броя подадени заявления в сравнение с 2013 г. са представени в Приложения 9-10.

### Приложение 9

Община	Физически лица (брой)	Юридически лица (брой)	Площ (ха)	Подадени заявления за 2014 г. (брой)	Подадени заявления за 2013 г. (брой)	Изменение 2014/ 2013 г.
Банско	240	17	4 086.35	257	220	17%
Белица	638	2	1 601.79	640	613	4%
Благоевград	754	42	12 083.00	798	733	9%
Гоце Делчев	1 830	25	2 704.53	1 855	1 806	3%
Гърмен	2 410	3	627.56	2 413	2 405	0%
Кресна	269	8	2 119.14	277	267	4%
Петрич	1 864	30	8 052.06	1 894	1 677	13%
Разлог	321	26	5 028.53	347	268	29%
Сандански	1 065	32	16 408.08	1 097	957	15%
Сатовча	3 480	4	1 035.93	3 484	3 408	2%
Симитли	688	5	2 434.97	693	662	5%
Струмяни	369	8	5 058.30	377	347	9%
Хаджидимово	1 634	7	2 074.39	1 641	1 574	4%
Якоруда	731	4	2 674.39	735	684	7%
<b>Общо:</b>	<b>16 293</b>	<b>213</b>	<b>65 988.83</b>	<b>16 506</b>	<b>15 621</b>	<b>6%</b>

### Приложение 10



## **1.2.Извършване на проверки на място, свързани с контрол по схеми и мерки за директни плащания и национални доплащания**

На основание заповед на Министъра на земеделието и храните и след предоставяне на списъци и цифрови географски данни с подлежащи на проверка физически блокове, като в периода август-октомври е създадена необходимата организация за провеждането на специализирани теренни проверки. За проверка са определени 2 676 основни ФБ – партида 10 и 3 ФБ (качествен контрол) – партида 12, разположени на територията на всички общини в област Благоевград. Със заповед на Директора на Областна дирекция „Земеделие“ за провеждане на специализирани теренни проверки са определени 10 служители, преминали обучение за работа с GPS-ТОРCON устройства. Използвани са 6 GPS устройства на Областна дирекция „Земеделие“ Благоевград, 1 GPS устройство – на Областна дирекция „Земеделие“ Перник, 2 GPS устройства – на Областна дирекция „Земеделие“ София-град, 1 GPS – на Областна дирекция „Земеделие“ Велико Търново. Изготвените протоколи и окончателен доклад от проведените специализирани теренни проверки са предоставени на Министерство на земеделието и храните за отразяване в база данни на Системата за идентификация на земеделските парцели (СИЗП), актуализиране на специализирания слой „Площи в добро земеделско състояние“ и дешифриране на нова цифрова ортофотокарта (ЦОФК). Данни за проверените физически блокове, размер на проверените площи и брой на съставените протоколи са представени в Приложение 11.

### **Приложение 11**

<b>Код по заповед</b>	<b>Проверени Физически блокове (брой)</b>	<b>Проверена площ (ха)</b>	<b>Съставени протоколи (брой)</b>
BLG-01-IG	251	2 854	45
BLG-02-OK	252	5 421	46
BLG-03-EI	271	3 687	31
BLG-04-TT	104	16 915	15
BLG-05-DB	192	18 932	32
BLG-06-AH	318	17 557	40
BLG-07-KS	254	3 517	36
BLG-08-IM	424	46 878	49
BLG-09-PP	368	5 783	40
BLG-10-MH	242	5 102	35
<b>Общо:</b>	<b>2 676</b>	<b>12 6646</b>	<b>369</b>

Данни за проверените физически блокове, размер на проверените площи по общини и процентното им съотношение са представени в Приложения 12-13.

### Приложение 12

Общини	Проверени Физически блокове (брой)	Проверена площ (ха)
Банско	74	16 595
Белица	15	3 635
Благоевград	528	8 330
Гоце Делчев	120	4 180
Гърмен	26	289
Кресна	306	17 118
Петрич	289	9 470
Разлог	19	6 055
Сандански	395	41 489
Сатовча	146	1 990
Симитли	445	10 397
Струмьяни	141	1 523
Хаджидимово	126	1 183
Якоруда	46	4 392
<b>Общо:</b>	<b>2 676</b>	<b>12 6646</b>

### Приложение 13



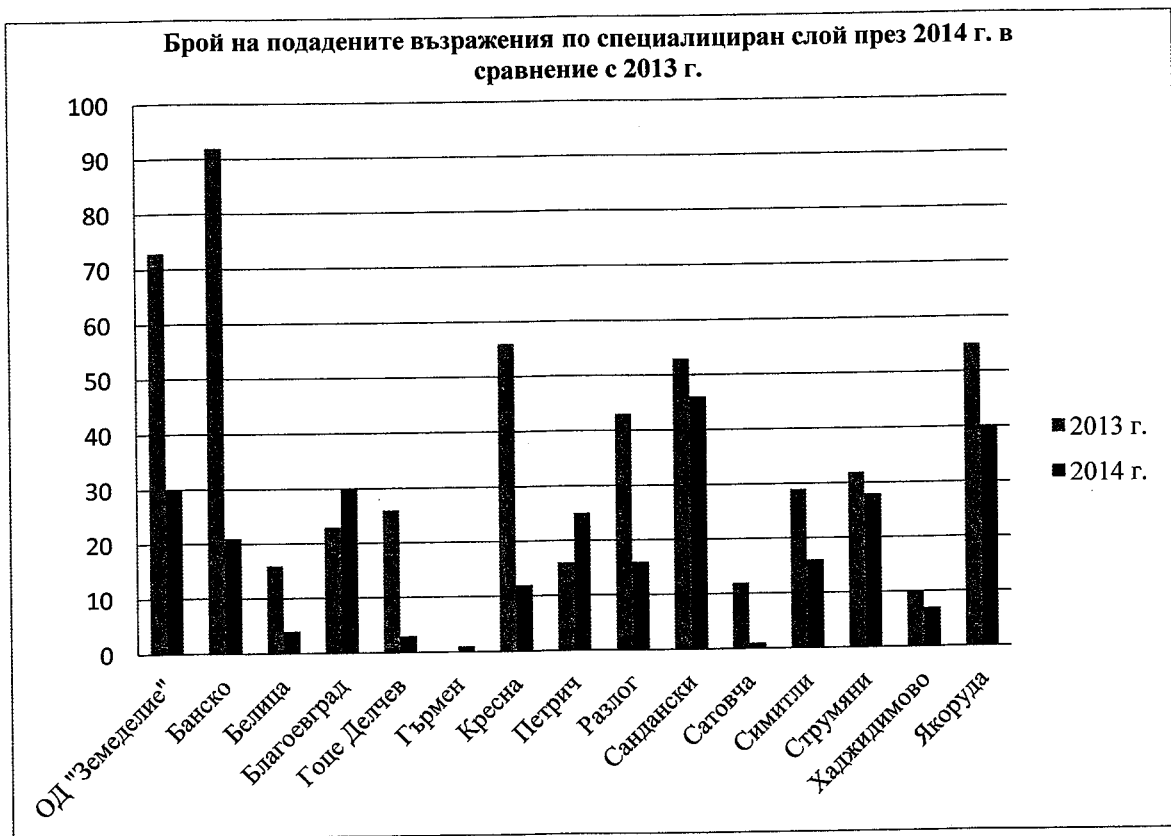
**1.3. Прием на възражения по одобрени слой „Постоянно затревени площи“ и специализиран слой „Площи в добро земеделско състояние“**

На основание заповеди на Министъра на земеделието и храните са одобрени новосъздаден слой „Постоянно затревени площи“ и обновен специализиран слой „Площи в добро земеделско състояние“ за Кампания 2014 г., представляващи част от Системата за идентификация на земеделските парцели (СИЗП), като в периода ноември-декември е създадена необходимата организация за запознаване на земеделските стопани и други заинтересовани лица с обхвата им, както и по отношение на генерирането и приема на възражения срещу конкретни части от тях. Входящите номера на приетите възражения са въведени в регистър на възраженията, а сканирани копия на самите възражения са прехвърлени на сървъра на Министерство на земеделието и храните.

Данни за подадените възражения и процентното им изменение в сравнение с 2013 г. са представени в Приложения 14-15.

**Приложение 14**

Общини	Възражения „ПДЗС“ Кампания 2012 г. (брой)	Възражения „ПДЗС“ Кампания 2013 г. (брой)	Общо за 2013 г. (брой)	Възражения „ПДЗП“ Кампания 2014 г. (брой)	Възражения „ПДЗС“ Кампания 2014 г. (брой)	Общо за 2014 г. (брой)	Изменение 2014/2013 г.
	2013 г.			2014 г.			
Областна дирекция "Земеделие"	35	38	73	5	25	30	-59%
Банско	38	54	92	7	14	21	-77%
Белица	9	7	16	1	3	4	-75%
Благоевград	4	19	23	7	23	30	30%
Гоце Делчев	18	8	26	0	3	3	-88%
Гърмен	0	0	0	0	1	1	100%
Кресна	10	46	56	0	12	12	-79%
Петрич	5	11	16	1	24	25	56%
Разлог	2	41	43	1	15	16	-63%
Сандански	26	27	53	2	44	46	-13%
Сатовча	3	9	12	0	1	1	-92%
Симитли	10	19	29	1	15	16	-45%
Струмяни	14	18	32	1	27	28	-13%
Хаджидимово	2	8	10	1	6	7	-30%
Якоруда	11	44	55	0	40	40	-27%
<b>Общо:</b>	<b>187</b>	<b>349</b>	<b>536</b>	<b>27</b>	<b>253</b>	<b>280</b>	<b>-48%</b>



**1.4.Схема за държавна помощ „Намалена акцизна ставка върху газьола, използван при първично селскостопанско производство чрез използване на система от ваучери за гориво“**

Схемата за държавна помощ цели създаване на облекчени условия за използването гориво от земеделските производители, регистрирани по реда на Закона за подпомагане на земеделските производители, при производството на първични селскостопански продукти чрез прилагане на намалена акцизна ставка за газьол посредством ваучери за гориво. Ваучерите се предоставят на земеделските производители на два етапа на базата на първоначални и окончателни годишни индивидуални квоти за гориво. Двуетапността е въведена с цел облекчаване както на земеделските производители, които получат част от горивото веднага след като им бъдат предоставени ваучерите на първия етап, така и на прилагашите помощта структури. Ваучерите, които се предоставят на първия етап са за 60 % от стойността на прогнозния обем гориво (първоначалните индивидуални квоти), а остатъкът се предоставя на втория етап с останалите ваучери въз основа на реално изразходеното през годината гориво. В периода януари-юни в Общинските служби по земеделие е създадена необходимата организация по прием на първоначалните декларации на земеделските производители и връчването на ваучери на I етап. Данни за кандидатствалите земеделски производители, земеделските производители с връчени ваучери и връчените ваучери на I етап са представени в Приложение 16.

Общини	Брой кандидатствали земеделски производители	Брой земеделски производители с връчени ваучери	Отказани ваучери	Брой връчени ваучери I етап	Брой оставащи ваучери II етап	Общ брой ваучери
Банско	19	15	4	46	72	118
Белица	20	19	1	57	63	120
Благоевград	166	113	53	0	0	848
Гоце Делчев	111	42	69	90	366	456
Гърмен	23	23	0	63	67	130
Кресна	4	4	0	12	12	24
Петрич	120	113	7	301	409	710
Разлог	48	11	37	38	274	312
Сандански	148	136	12	0	0	926
Сатовча	17	12	5	34	64	98
Симитли	29	5	24	6	132	138
Струмяни	12	10	2	30	40	70
Хаджидимово	22	20	2	55	68	124
Якоруда	38	26	12	58	124	182
<b>Общо:</b>	<b>777</b>	<b>549</b>	<b>228</b>	<b>790</b>	<b>1 691</b>	<b>4 256</b>

## **2. ПОЗЕМЛЕНИ ОТНОШЕНИЯ И УПРАВЛЕНИЕ НА ЗЕМЕДЕЛСКИ ЗЕМИ ОТ ДЪРЖАВЕН ПОЗЕМЛЕН ФОНД**

### **2.1. Промяна на предназначението на земеделските земи за неземеделски нужди**

Комисията за промяна на предназначението на земеделски земи за неземеделски нужди, съгласно чл.17, ал.1 от Закона за опазване на земеделските земи е провела 12 заседания. Разгледани са 172 броя преписки, като 93 броя от тях са по искания за определяне и утвърждаване на площадка и/или трасе, а 79 броя – за промяна на предназначението. При процедурите за промяна на предназначението на земеделските земи са съставени 174 броя актове за категоризация и 5 броя актове за установяване на административни нарушения. Областна дирекция „Земеделие“ поддържа информация за преписките по промяна на предназначението на земеделски земи в електронен вид.

Информация за постановените от комисията решения е подавана ежемесечно за отразяване към Общинските служби по земеделие и Агенция по геодезия, картография и кадастър, Служба по геодезия, картография и кадастър Благоевград. На всяко тримесечие информация е предоставяна на Министерството на земеделието и храните.



Данни за разгледани преписки за промяна на предназначението на земеделски земи за неземеделски нужди, постановени решения, площ на земите по постановените решения и постановени такси в сравнение с 2013 г. са представени в Приложение 17.

### Приложение 17

Областна дирекция "Земеделие" Благоевград	Разгледани преписки (брой)	Постановени решения (брой)	Площ на земята с постановени решения (кв.м.)	Постановени такси по чл. 30, ал. 1 от ЗОЗЗ (лв.)	Влезли в сила решения (брой)	Площ на земята с влезли в сила решения (кв.м.)	Заплатени такси по чл. 30, ал. 1 от ЗОЗЗ (лв.)	Заплатени такси по чл. 30, ал. 2 от ЗОЗЗ (лв.)	Преобладаващ вид на обектите
2014 г.	172	79	247 019	216251,34	74	220 329	185646,26	0,00	жилищно строителство
2013 г.	181	71	167 653	128350,87	68	161 587	121014,99	2998,71	жилищно строителство
Изменение 2014/2013 г. (%)	-5%	11%	47%	68%	9%	36%	53%	-100%	///

### 2.2. Средно годишно рентно плащане за землищата в област Благоевград

Определен е размера на средното годишно рентно плащане за стопанската 2012/2013 г. за всяко землище по общини в област Благоевград, въз основа на предоставена от Общинските служби по земеделие информация за вписаните в Служба по вписванията и регистрирани в Общинските служби по земеделие договори, съгласно разпоредбите на §2е от Преходните и заключителни разпоредби на Закона за изменение и допълнение на Закона за собствеността и ползването на земеделски земи. Данни за определената средна рентна вноска по общини е представена в Приложение 18.

### Приложение 18

Община	Регистрирани договори да/ не	Средна рентна вноска лв/ дка ниви	Средна рентна вноска лв/ дка ливади	Средна рентна вноска лв/ дка пасища, мери	Средна рентна вноска лв/ дка трайни насаждения
Банско	да	13,85	20		10
Белица	да	20,22	23,2	5	
Благоевград	да	31,35		5	
Гоце Делчев	да	22,4	16		10
Гърмен	да	17,64	10,44	5,09	20,59
Кресна	да	10,12	10	6	36
Петрич	да	11,92	10	6	5,92
Разлог	да	17,89	14,5	10,48	
Сандански	да	14,53		33	8,4

Сатовча	да	9	9		
Симитли	да	12,9	7,2	1,31	4,2
Струмяни	да	18,2	15,2	4,4	5,8
Хаджидимово	да	13,66	12,83	10	
Якоруда	да	12,5		24	

### **2.3. Споразумения и разпределения по реда на чл.37в от Закона за собствеността и ползването на земеделски земи**

В Общинските служби по земеделие са подадени заявления за участие в споразумения за създаване на масиви за ползване по реда на чл.37в от Закона за собствеността и ползването на земеделски земи за стопанската 2014/ 2015 г. за 7 броя землища. В периода август-септември на основание заповеди на Директора на Областна дирекция „Земеделие“ са назначени 7 броя комисии, ръководещи сключването на споразумения. Между собствениците и ползвателите на земеделски земи не е постигнато съгласие за сключване на споразумения в нито едно зелище на област Благоевград. Изготвени са 3 броя разпределения на масиви за ползване в земл. Илинденци и земл. Струмяни, общ. Струмани. Данни за подадени заявления за участие в споразумения за създаване на масиви за ползване, сключени споразумения и изготвени разпределения са представени в Приложение 19.

### **Приложение 19**

Община	Брой землища, за които са подадени заявления за участие в споразумения за създаване на масиви за ползване	Брой землища, за които са сключени споразумения за създаване на масиви за ползване	Брой землища, за които са изготвени разпределения на масиви за ползване
Банско	0	0	0
Белица	0	0	0
Благоевград	0	0	0
Гоце Делчев	0	0	0
Гърмен	0	0	0
Кресна	0	0	0
Петрич	0	0	0
Разлог	3	0	1
Сандански	1	0	0
Сатовча	0	0	0
Симитли	0	0	0
Струмяни	3	0	2
Хаджидимово	0	0	0
Якоруда	0	0	0
Общо:	7	0	3

#### ***2.4. Становища по Наредба №19/ 25.10.2012 г. за строителство в земеделски земи без промяна на предназначението***

Наредба №19/ 25.10.2012 г. регламентира възможността за строителство в земеделски земи без промяна на предназначението им. В земеделски земи могат да се изграждат селскостопански постройки и помещения за обитаване от собствениците на земята, и/ или на лицата, които произвеждат селскостопанска продукция на съответните земеделски земи. Издадени са 74 броя положителни становища за строеж в земеделски земи без промяна на предназначението им, като е извършена проверка на 20% от тях и не са констатирани нарушения във връзка със строителство, несвързано с ползването на земеделските земи.

#### ***2.5. Бракуване на трайни насаждения с изтекъл срок на амортизация***

На основание заповеди на Директора на Областна дирекция „Земеделие“ са проведени 38 броя комисии за проверка на терени за бракуване на трайни насаждения с изтекъл срок на амортизация, съгласно разпоредбата на чл.18 от Закона за собствеността и ползването на земеделски земи. Изготвените протоколи са предоставени на заинтересованите лица, с оглед промяна начина на трайно ползване на имотите и отразяването и в Общинските служби по земеделие съгласно разпоредбите на Наредба №49/ 05.11.2004 г. за поддържане на картата на възстановената собственост.

#### ***2.6. Управление на земеделски земи от Държавен поземлен фонд***

Общата площ на земеделските земи от Държавния поземлен фонд е 55 861.907 дка, представляваща основно пасища, мери и високопланински пасища – 46 464.842 дка.

Проведена е една тръжна сесия за отдаване под наем и аренда на земи от Държавния поземлен фонд за стопанската 2014/ 2015 година, след издаване на заповед на Министъра на земеделието и храните съгласно чл.47ж от Правилника за прилагане на Закона за собствеността и ползването на земеделски земи. Предоставени са за ползване под аренда 249.221 дка ниви за срок от 1 година, 337.269 дка ниви – за срок от 5 години и 39.644 дка за отглеждане на трайни насаждения. Предоставени са за ползване под наем 65.340 дка година за отглеждане на едногодишни полски култури за срок от 1 година, 60.086 дка за отглеждане на едногодишни полски култури – за срок от 5 години и 39.644 дка за отглеждане на трайни насаждения. Сключени са общо 3 броя договори за ползване на земеделски земи от Държавния поземлен фонд с обща площ 165.07 дка на стойност 7 238.15 лв.

На основание чл.47, ал.8 от Правилника за прилагане на Закона за собствеността и ползването на земеделски земи, към 31.05 и 30.11.2014 г. Общинските служби по земеделие са извършили проверки за състоянието и ползването на земеделските земи от Държавния поземлен фонд. Изготвени са констативни протоколи, като същите се

предоставени на Министерството на земеделието и храните. Не е установено неправомерно ползване, като към 31 декември имотите се ползват по предназначение и не е констатирано забавяне или неплащане на арендни или наемни вноски. Във връзка с доклад на Инспектората на Министерство на земеделието и храните е установено неправомерно ползване на земеделски земи от Държавния поземлен фонд в землищата на Габрене, Камена, Яворница и Петрич, общ. Петрич, като са предприети необходимите мерки и действия по изземването им от ползвателя.

Ежемесечно е предоставяна информация на Министерството на земеделието и храните за състоянието на земеделските земи от Държавния поземлен фонд – частна държавна собственост. Баланс на предоставените земеделски земи от Държавния поземлен фонд към 31.12.2014 г. е представен в Приложение 20.

## Приложение 20

Община	Общ размер на земеделските земи от ДПФ	Предоставени земеделски земи от ДПФ					Неправомерно ползвани земи от ДПФ с извършено плащане по реда на чл. 34, ал. 6 от ЗСПЗЗ		Свободни земи					
		С договори под наем и аренда, в т.ч. за:					Със заповеди по реда на чл. 24, ал. 2 и 24б от ЗСПЗЗ		обща площ (дка)	от тях необработени (дка)	едногодишни полски култури (дка)	трайни насаждения (дка)	ливади (дка)	пасаща, мери, пасаща с храсти (дка)
		едногодишни полски култури	трайни насаждения	ливади	пасаща, мери, пасаща с храсти	площ (дка)	площ (дка)							
площ (дка)	площ (дка)	площ (дка)	площ (дка)	площ (дка)	площ (дка)	обща площ (дка)	от тях необработени (дка)	едногодишни полски култури (дка)	трайни насаждения (дка)	ливади (дка)	пасаща, мери, пасаща с храсти (дка)			
Банско	6,484											6,484		
Белица	1,187									1,187				
Благоевград	9368,460				2318,804							7049,656		
Борне Делчев	5387,710	295,117			121,112					97,200	5,577	4868,709		
Гърмен	1301,700	779,321		27,693	56,186					109,500	46,437	282,614		
Кресна	1848,464	363,647	39,644	0,802	1321,221					54,600	46,868	21,686		
Петрич	16674,059	202,106	74,322	20,007	5245,626					1898,000	5,593	9228,447		
Разлог	399,396									48,530		5,812	345,054	
Сандански	6670,120	622,398	26,788		5876,513	17,115				60,340		127,306		
Сатовча	707,867	14,353		169,333						396,900	0,308	115,406	11,535	
Симитли	1031,574	91,847	132,160		179,705					553,000		5,932	68,977	
Струмяни	429,526	396,230								33,300				
Хаджидимово	1274,568	397,450								47,709	113,100		764,000	
Якоруда	9652,681	497,349		1120,918	4208,014					6,000	41,7100	571,738	3212,950	
<b>Общо:</b>	<b>54753,796</b>	<b>3659,818</b>	<b>272,910</b>	<b>1338,753</b>	<b>19327,181</b>	<b>17,115</b>	<b>0</b>	<b>53,710</b>	<b>3407,000</b>	<b>52,769</b>	<b>779,072</b>	<b>25959,248</b>		

### 3.ДЕЙНОСТИ СВЪРЗАНИ С НАРЕДБА №3/ 29.01.1999 Г. ЗА СЪЗДАВАНЕ И ПОДДЪРЖАНЕ НА РЕГИСТЪР НА ЗЕМЕДЕЛСКИТЕ ПРОИЗВОДИТЕЛИ

В изпълнение на изискванията на Наредба №3/ 29.01.1999 г. за създаване и поддържане на регистър на земеделските производители за 2013/ 2014 и 2014/ 2015 стопански години от 01.01.2014 г. до 31.12.2014 г. са приети и обработени 4 358 броя предварително попълнени и заверени анкетни карти и формуляри за регистрацията на земеделски производители. Обработени са около 750 броя документи, подадени със заявление за промяна на обстоятелствата по чл.11, ал.2 и ал.3 от наредбата.

За 2012/ 2013 и 2013/ 2014 стопански години от 01.01.2013 г. до 31.12.2013 г. са приети и обработени предварително попълнени и заверени анкетни карти и формуляри на 4841 броя земеделски производители.

Във връзка с обобщаване на информацията в регистъра и поддържането му в актуално състояние, при всяко подаване на анкетна карта с анкетни формуляри и на заявления за промяна на обстоятелствата, данните на регистрираните земеделски производители се отразяват в регистъра.

Издадени са 108 броя удостоверения за заличаване от регистъра на земеделски производители, които са прекратили дейността си като такива и са подали заявление за отписване, а също и 218 броя удостоверения за период на регистрацията като земеделски производители и дубликати на регистрационни карти.

Изпратени са уведомления до Общинските служби по земеделие, както и към представители на браншови организации на територията на областта, за края на пререгистрацията за 2013/ 2014 стопанска година, както и за началото на пререгистрацията за 2014/ 2015 стопанска година, а също и файл за въвеждане на регистрационни или актуални данни по наредбата.

На основание изменение на Наредба №3/ 29.01.1999 г., в периода април-юни в Общинските служби по земеделие е създадена необходимата организация за прием на заявленията, във връзка със създаване на регистър на тютюнопроизводителите на територията на област Благоевград. Регистъра съдържа база данни за земеделските стопани, отглеждащи тютюн, данни за заетите с тютюн площи и правното основание за ползването им, данни за договорените за производство и изкупуване количества тютюн, както и данни за изкупените количества. Данни за подадените заявления, заявените площи и изменението в броя на подадените заявления в сравнение с 2013 г. са представени в Приложение 21.

## Приложение 21

Подадени заявления за произведен и предаден тютюн за 2013 и 2014 г.					
Общини	Площ (дка)	Общ брой 2013 г.	Площ (дка)	Общ брой 2014 г.	Изменение брой 2014/ 2013 г.
Банско	189,000	44	7,679	1	-98%
Белица	776,636	131	11,686	3	-98%
Благоевград	318,928	112	18,994	7	-94%
Гоце Делчев	1721,070	691	251,433	102	-85%
Гърмен	6127,273	1712	2,449	1	-100%
Кресна	55,000	13	0	0	-100%
Петрич	1865,464	545	264,451	62	-89%
Разлог	149,058	45	67,897	24	-47%

Сандански	490,249	115	257,267	38	-67%
Сатовча	8732,825	2179	0	0	-100%
Симитли	1320,814	331	0	0	-100%
Струмяни	91,500	27	0	0	-100%
Хаджидимово	4956,150	962	0	0	-100%
Якоруда	313,227	120	191,852	72	-40%
Общо:	27107,194	7027	1073,710	310	-96%

Във връзка с подпомагане по Мярка 112 „Създаване на стопанства на млади фермери“ от Програмата за развитие на селските райони, е извършена проверка на 153 броя кандидати, относно заявени имоти и животни при първоначалната регистрация в регистъра на земеделските производители.

Съгласно Наредба №6/ 28.08.2014 г. за условията и реда за прилагане на временни извънредни мерки за подпомагане на пазара в сектора на зеленчуците и плодовете, в периода август-ноември в Общинските служби по земеделие беше създадена необходимата организация за прием на заявления на земеделски производители за изтегляне от пазара на плодове и зеленчуци. Приети са 24 броя заявления, въведени в регистър и предоставени на Министерство на земеделието и храните.

Съгласно Наредба №2/ 21.02.2011 г. за специалните изисквания за участие в схеми за национални доплащания и за специфично подпомагане, в периода април-ноември служители на Областна дирекция „Земеделие“ подпомагаха работата на инспекторите по контрол на качество при проверка за съответствие на качеството на пресни плодове и зеленчуци по Схемата за подобряване на качеството на плодове и зеленчуци, произведени в България. Издадени са 1 430 броя сертификати за съответствие на качеството на пресни плодове и зеленчуци.

#### **4.ДЕЙНОСТИ СВЪРЗАНИ С ПРИЛАГАНЕ НА ЗАКОНА ЗА ЖИВОТНОВЪДСТВОТО, ЗАКОНА ЗА ПЧЕЛАРСТВОТО И ДРУГИ**

Съгласно чл.15, ал.3 от Закона за животновъдството, Областна дирекция „Земеделие“ поддържа регистър на развъдните ферми и стопанства, членуващи в развъдни организации и произвеждащи чистопороден и хибриден разплоден материал. Във връзка с прилагането на Схема за държавна помощ за водене на родословна книга и за определяне продуктивността и генетичните качества на животните, в периода април-май е извършена проверка и заверка на предоставени от развъдните организации списъци на регистрирани земеделски производители в област Благоевград.

Съгласно разпоредбите на чл.8, ал.3 от Закона за пчеларството и чл.25, ал.2 от Наредба №47/ 11.11.2003 г. за производство и предлагане на пазара на елитни и племенни пчелни майки и отводки (рояци) и реда за водене на регистър, Областна дирекция „Земеделие“ Благоевград поддържа регистър на пчелините.

На основание заповед на Министъра на земеделието и храните за разпределение на краве мляко от националния млечен резерв за доставки и директни продажби, са връчени 11 броя удостоверения за млечни квоти на земеделски производители в област

Благоевград. Оказва се съдействие на производители, кандидатстващи за получаване на индивидуални млечни квоти от националния млечен резерв, както и на желаещи да върнат количествата в резерва.

### **5. ПЕРИОДИЧНИ ПОЛСКИ ОБСЛЕДВАНИЯ НА ПОСЕВИТЕ И НАСАЖДЕНИЯТА И УСТАНОВЯВАНЕ НА ЩЕТИ ВСЛЕДСТВИЕ НА ПРИРОДНИ БЕДСТВИЯ ИЛИ НЕБЛАГОПРИЯТНИ КЛИМАТИЧНИ УСЛОВИЯ**

Във връзка с провеждането на периодични полски обследвания на посевите и насажденията със земеделски куртури за установяване на моментното им състояние съобразно агроклиматичните условия, на основание заповеди на Директора на Областна дирекция „Земеделие“ са назначени междуведомствени комисии по общини в област Благоевград, включващи служители на териториалните звена на второстепенните разпоредители на Министерство на земеделието и представители на браншовите организации на земеделските производители.

Междуведомствените комисии са извършили огледи на място и предоставили актуална и точна информация относно състоянието на културите, прогнозните средни добиви, количеството и качеството на очакваната или прибрана продукция, както и въздействието на агроклиматичните фактори върху наблюдаваните култури.

Обследването при есенните култури е проведено на четири етапа: I-ви етап – м. март – извадково обследване на 10% от площите, II-ри етап – м. април – извадково обследване на 10% от площите, III-ти етап – м. май – пълно 100% обследване и прогнозни добиви и IV-ти етап – м. юни – извадково обследване на 10% от площите за установяване на средните добиви и очаквано производство.

Обобщени данни за проведените обследвания за всеки етап са отразявани в наблюдателен лист, като са изготвени и предоставени на Министерство на земеделието и храните, доклади за моментното състояние на посевите и насажденията, както и за средните добиви и очаквано производство на наблюдаваните култури в област Благоевград.

Във връзка с прилагането на Държавна помощ за компенсиране на загубите на земеделски производители за напълно пропаднали площи в резултат на природни бедствия или неблагоприятни климатични условия, междуведомствените комисии са издали 20 бр. констативни протоколи, от които 1 бр. констативен протокол за пропаднали в следствие на наводнения площи, заети с домати на територията на общ. Сатовча, 16 бр. констативни протоколи за пропаднали в следствие на бури с проливен дъжд площи, заети с картофи и слънчоглед на територията на общ. Гоце Делчев, общ. Самоков и общ. Благоевград и 3 бр. констативни протоколи за пропаднали в следствие на градушки площи, заети с краставици, домати, дини, пъпеша, боровинки и годжи-бери на територията на общ. Симитли и общ. Сандански. Обобщени данни за издадените констативни протоколи са отразявани в регистри, предоставени на Министерство на земеделието и храните. Данни за вид на културата, засети и унищожени площи в резултата на природни бедствия и неблагоприятни климатични условия по общини и издадени протоколи са представени в Приложения 22-24.

Приложение 22

Община	Вид на културата	Констативен протокол наводнения - 100% унищожени площи		
		Протоколи (бр.)	Засети площи от парцелите (ха)	Унищожени площи (ха)
Сатовча	домати	1	0,3	0,073

Приложение 23

Община	Вид на културата	Констативни протоколи буря с проливен дъжд - 100% унищожени площи		
		Протоколи (бр.)	Засети площи от парцелите (ха)	Унищожени площи (ха)
Гоце Делчев	картофи	1	2,57	2,57
Гоце Делчев	картофи	1	3,87	3,87
Гоце Делчев	картофи	1	8,72	8,72
Гоце Делчев	картофи	1	4,76	4,76
Гоце Делчев	картофи	1	0,27	0,27
Гоце Делчев	картофи	1	4,44	4,44
Гоце Делчев	картофи	1	0,45	0,45
Гоце Делчев	картофи	1	0,7	0,7
Гоце Делчев	картофи	1	4,2	4,2
Гоце Делчев	картофи	1	10,12	10,12
Гоце Делчев	картофи	1	10,54	10,54
Гоце Делчев	картофи	1	5,99	5,99
Самоков	картофи	1	7,62	7,62
Самоков	картофи	1	21,21	21,21
Самоков	картофи	1	23,62	23,62
Благоевград	слънчоглед	1	31,68	31,68

Приложение 24

Община	Вид на културата	Констативен протокол градушка - 100% унищожени площи		
		Протоколи (бр.)	Засети площи от парцелите (ха)	Унищожени площи (ха)
Симитли	краставици - градински	1	0,21	0,21
Симитли	домати	1	0,0957	0,0957
	дини		0,1213	0,1213
	пъпеш		0,1213	0,1213
Сандански	боровинка и годжибери	1	0,43	0,191



Ежеседмично са изготвяни и предоставяни на Министерство на земеделието и храните справки за нанесени щети в отрасъл селско стопанство, в следствие на бедствия, аварии и катастрофи в област Благоевград.

## ***6.ДЕЙНОСТИ ПО ХИДРОМЕЛИОРАЦИИ***

На основание заповед на Областния управител на област с административен център Благоевград е назначена междуведомствена Постоянна комисия за поддържане проводимостта на речните русла на реките на територията на областта, включваща представител на Областната дирекция „Земеделие“. Проведени са 6 броя заседания на междуведомствената комисия за установяване състоянието на коригираните речни участъци на реките Струма и Места, както и на притоците им. Направените констатации са отразени в протоколи за техническото им състояние, като за онези от тях, които са в критично състояние са направени предложения за проектиране и осигуряване на средства за ремонт и възстановяване съвместно с „Напоителни системи“ ЕАД. Констатирано е и занижено речно ниво, поради което възможността за осигуряване на вода за напояване намалява.

Извършени са проверки по дейността на сдруженията за напояване, за което са съставени констативни протоколи.

На основание решение на Върховен административен съд и влязла в сила заповед на Министъра на земеделието и храните за отнемане на хидромелиоративната инфраструктура на Сдружение за напояване „Санданска Бистрица“, гр. Сандански, със заповед на Директора на Областна дирекция „Земеделие“ е назначена комисия за оглед за техническото състояние на обектите предоставени на сдружението за безвъзмездно ползване. Констатациите от проведения оглед са отразени в протокол. Поради неявяването на председателя на сдружението, след отправяне на две нотариални покани, процедурата не може да бъде продължена, което наложи уведомяването на Министерство на земеделието и храните във връзка с предприемане на последващи мерки и действия.

Поради невъзможност за упражняване на надзор на Сдружение за напояване „Габрене“, с. Габрене, общ. Петрич са изготвени необходимите документи за закриването му по съдебен ред, за което е уведомено Министерство на земеделието и храните.

Във връзка с нормалното протичане на поливния процес е изготвена приоритетна класификация на земеделските култури за напояване, която е предоставена на „Напоителни системи“ ЕАД.

За обекти предпазващи от вредното въздействие на водите на територията на област Благоевград, собственост на Министерството на земеделието и храните, са извършени промени на собствеността и начина на трайно ползване, като същите са отразени в поддържаните регистри в Общинските служби по земеделие. За същите са съставени актове за публична държавна собственост, а изготвения регистър е предоставен на Министерството на земеделието и храните.

Регулярно са извършвани проверки на извършваните ремонтно-възстановителните дейности на обектите предпазващи от вредното въздействие на водите, изготвени са протоколи за извършените натурални видове работи и са предоставени на „Напоителни системи” ЕАД и Министерство на земеделието и храните.

Извършени са промени в актове за публична държавна собственост на имоти, находящи се на територията на гр. Хаджидимово и гр. Гоце Делчев, област Благоевград.

Изготвени са необходимите документи, за провеждане на отчуждителни мероприятия за Язовир „Самуилово“, общ. Петрич, с оглед безвъзмездното му даряване на Министерство на земеделието и храните и въвеждането му в експлоатация, като същите са внесени за разглеждане в Общински съвет Петрич.

Извършен е частичен ремонт на почивна база в гр. Банско, собственост на Министерство на земеделието и храните, като е осъществено външно захранване към електрическата мрежа, предприети са действия и за водоснабдяване.

## 7. АГРОСТАТИСТИКА

### 7.1. Дейности по Системата за земеделска счетоводна информация (СЗСИ)

Дейностите по Системата за земеделска счетоводна информация (СЗСИ) е насочена към събиране на необходимата счетоводна информация от земеделските стопанства, отговарящи по страти на Регламент №1291/ 2009 на Европейската комисия. Земеделските стопанства участват в системата на доброволен принцип, разпределени по страти и икономически размер.

Стопанствата, от които се събира информация по СЗСИ в област Благоевград са общо 9 броя – 62 броя без счетоводство и 29 броя със счетоводство, съгласно Приложение 25.

### Приложение 25

Код - зона	Зона	Код - област	Административна област	Дирекция работеща по СЗСИ	Брой стопанства включени в СЗСИ счетоводна 2013г.		
					Стопанства без счетоводство (бр.)	Стопанства със счетоводство (бр.)	Общ брой стопанства
08	Благоевград	01	Благоевград	Областна дирекция „Земеделие“	62	29	91
///				<b>Общо:</b>	<b>62</b>	<b>29</b>	<b>91</b>

По-голяма част от стопанствата са специализирани в областта на животновъдството, оранжерийните зеленчуци, лозята и овощните насаждения. За област Благоевград и тази година остават за донабиране 20 бр. стопанства от отделните

страти, като причина за това е отказа им да се включат в СЗСИ и като цяло малкият им брой в областта. В някои от стратите се наблюдава преизпълнение.

В периода от март 2013 до януари 2014 година са посетени регулярно всички стопанства. При контактите със земеделските стопани не са срещани затруднения, такива се наблюдават при собствениците на някои земеделски фирми, но те са разрешени своевременно и необходимата информация е предоставена. Отчети за направените разходи за посещения на земеделските стопанства са изпращани в Министерството на земеделието и храните регулярно на тримесечие.

В област Кюстендил броя на анкетираните стопанства е общо 53 броя – 31 броя без счетоводство и 22 броя със счетоводство, като основната им специализация е овощарство и животновъдство, съгласно Приложение 26.

## Приложение 26

Код - зона	Зона	Код - област	Административна област	Дирекция работеща по СЗСИ	Брой стопанства включени в СЗСИ счетоводна 2013г.		
					Стопанства без счетоводство (бр.)	Стопанства със счетоводство (бр.)	Общ брой стопанства
08	Благоевград	01	Кюстендил	Областна дирекция „Земеделие“	31	22	53
///				<b>Общо:</b>	<b>31</b>	<b>22</b>	<b>53</b>

През 2013 година са набрани 6 броя нови стопанства с едностранно счетоводство, а 5 броя са изключени от системата на СЗСИ. При контактите със земеделските стопани не са срещани затруднения. При контактите със земеделските стопанства няма срещнати затруднения.

### 7.2. Периодични и еднократни статистически изследвания в областта на земеделието

Годишната работна програма за дейностите по агростатистика включва ежемесечни статистически изследвания, както и такива провеждани еднократно, на база представителна извадка.

Ежемесечно провеждани статистически изследвания са: Дейност на млекопреработвателните предприятия през 2014 г. (15-25 число), Дейност на люпилните през 2014 г. (10-20 число), Дейност на кланиците за червени меса през 2014 г. (15-25 число) и Дейност на кланиците за бяло месо през 2014 г. (15-25 число). Набраната информация е въвеждана в специализиран софтуер и предоставяна електронно на Министерство на земеделието и храните, като е изготвян и годишен доклад.

Еднократни статистически изследвания са: Използване и заетост на територията на страната през 2014 г. БАНСИК (май-юли), Прогноза за производството на пшеница и ечемик през 2014 г. (юни-юли), Изследване на структурата на земеделските

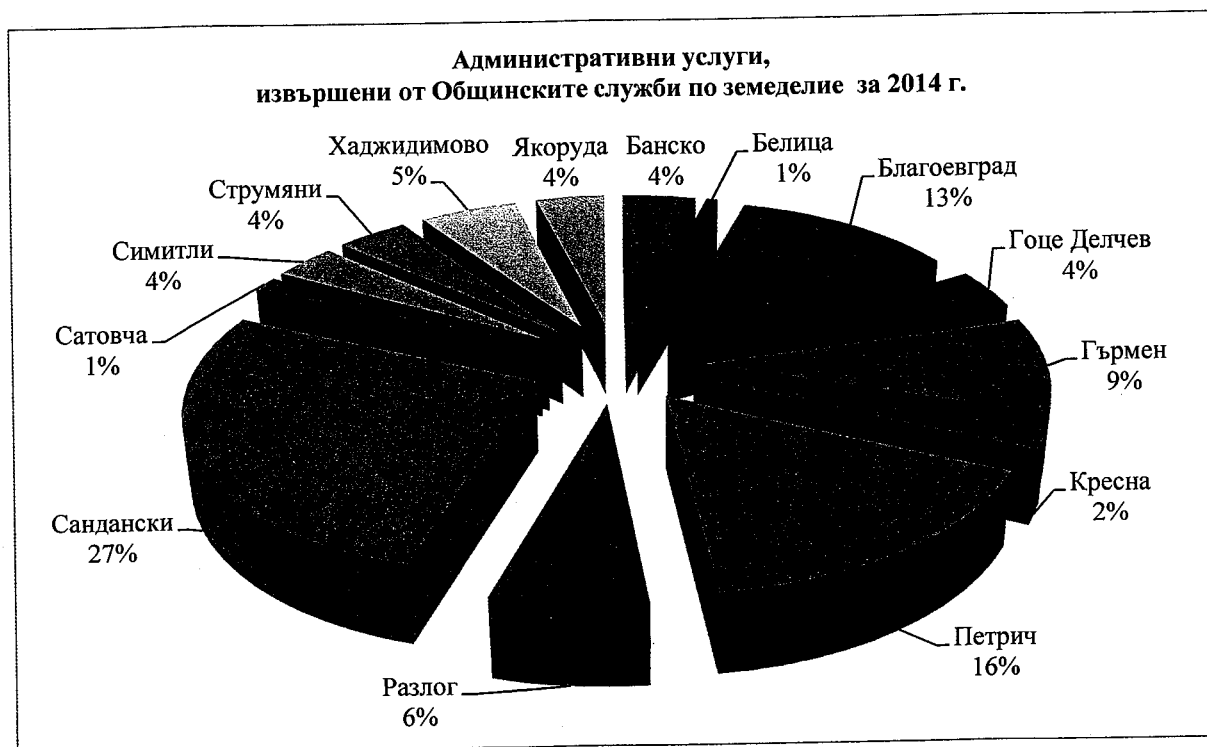
стопанства през 2013 г. FSS 2013 (януари-септември), Добиви от земеделски култури реколта 2014 (ноември-декември), Производство на плодове през 2014 г. (ноември-декември), Производство на зеленчуци (ноември-декември), Дейност на предприятията за преработка на плодове и зеленчуци през 2013 г. (март-април), Производство на грозде и вино през 2014 г. (ноември-декември), Брой на селскостопанските животни към 01.11.2014 г. (ноември-декември), Птицевъдство в България през 2013 г. (февруари-март), Пчеларство в България през 2013 г. (февруари-март), Дейност на млекопреработвателните предприятия през 2013 г. (март-април), Дейност на клиниците за червени меса през 2013 г. (март-април), Дейност на клиниците за бяло месо през 2013 г. (март-април), Изследване на агроекологичните индикатори, продукти за растителна защита, торове и вода, при трайните насаждения през стопанската стопанската 2013/2014 г. (юли-септември) и Годишна земеделска статистика (октомври-ноември). Набраната информация е въведена в специализиран софтуер и предоставяна електронно на Министерство на земеделието и храните.

### **8.ДЕЙНОСТИ И АДМИНИСТРАТИВНИ УСЛУГИ ПО ПОДДЪРЖАНЕ НА КАРТАТА НА ВЪЗСТАНОВЕНАТА СОБСТВЕНОСТ СВЪРЗАНИ С НАРЕДБА №49/ 05.11.2004 Г.**

В Общинските служби по земеделие в област Благоевград са извършени 64 421 броя административни услуги по поддържане на Картата на възстановената собственост свързани с Наредба №49/ 05.11.2004 г. Извършените месечно административни услуги за всяка Общинска служба по земеделие и процентното им съотношение са представени в Приложения 27-28.

#### **Приложение 27**

	Общински служби по земеделие	януари 2014 г. (брой)	февруари 2014 г. (брой)	март 2014 г. (брой)	април 2014 г. (брой)	май 2014 г. (брой)	юни 2014 г. (брой)	юли 2014 г. (брой)	август 2014 г. (брой)	септември 2014 г. (брой)	октомври 2014 г. (брой)	ноември 2014 г. (брой)	декември 2014 г. (брой)	Извършени административни услуги (брой)		
														2013 г.	2014 г.	Разлика 2014/ 2013 г.
1	Банско	493	303	450	219	61	220	87	297	132	101	152	110	2081	2625	26%
2	Белица	38	20	49	20	51	73	86	13	14	14	15	12	720	405	-44%
3	Благоевград	566	437	591	527	646	776	603	967	555	775	926	643	6754	8012	19%
4	Гоце Делчев	326	462	272	223	209	228	145	173	115	138	125	129	2717	2545	-6%
5	Гърмен	481	846	604	721	546	519	501	463	417	406	304	235	8684	6043	-30%
6	Кресна	118	245	101	67	52	158	103	68	101	136	85	58	1742	1292	-26%
7	Петрич	1351	1125	1028	860	630	736	667	518	1075	752	808	721	10226	10271	0%
8	Разлог	366	329	498	471	335	397	199	365	373	264	245	149	2089	3991	91%
9	Сандански	1347	1233	6741	1056	1045	937	891	600	842	930	991	964	11815	17577	49%
10	Сатовча	105	181	36	150	62	82	49	37	43	54	59	58	1284	916	-29%
11	Симитли	225	302	241	155	119	183	209	144	234	217	120	126	2504	2275	-9%
12	Струмяни	132	281	363	351	98	105	99	149	286	365	218	62	2069	2509	21%
13	Хаджидимово	364	514	350	476	278	244	171	169	342	208	165	214	2907	3495	20%
14	Якоруда	336	244	206	77	103	267	190	273	193	110	208	258	3061	2465	-19%
	<b>Общо</b>	<b>6248</b>	<b>6522</b>	<b>11530</b>	<b>5373</b>	<b>4235</b>	<b>4925</b>	<b>4000</b>	<b>4236</b>	<b>4722</b>	<b>4470</b>	<b>4421</b>	<b>3739</b>	<b>58653</b>	<b>64421</b>	<b>10%</b>

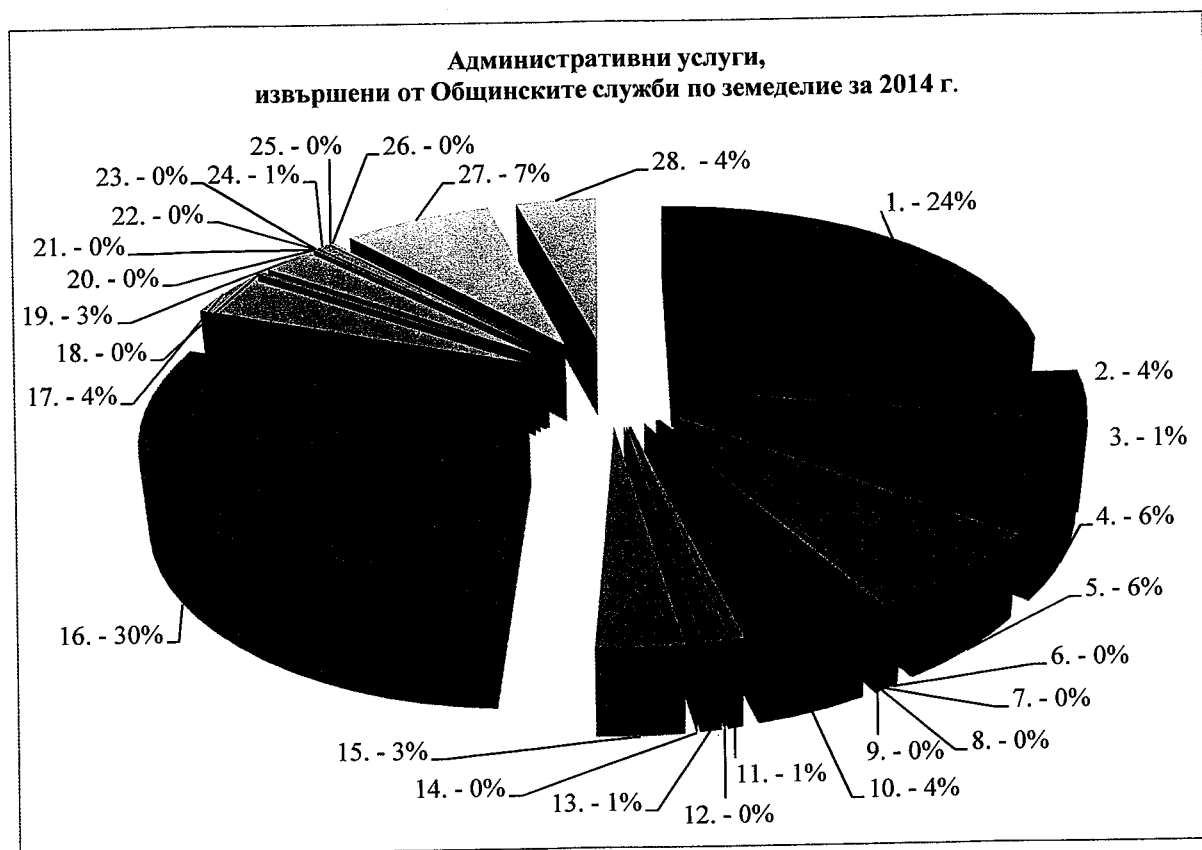


Извършените месечно и по видове административни услуги от Общинските служби по земеделие и процентното им съотношение са представени в Приложения 29-30.

№	Административна услуга	януари 2014 г.	февруари 2014 г.	март 2014 г.	април 2014 г.	май 2014 г.	юни 2014 г.	юли 2014 г.	август 2014 г.	септември 2014 г.	октомври 2014 г.	ноември 2014 г.	декември 2014 г.	Извършени административни услуги (брой)		
		(брой)	(брой)	(брой)	(брой)	(брой)	(брой)	(брой)	(брой)	(брой)	(брой)	(брой)	(брой)	2013 г.	2014 г.	Разлика 2014/2013 г.
1	Изготвяне на скица на имот	1437	1191	1784	1654	1255	1273	1006	1240	1505	1133	997	738	14016	15213	9%
2	Издаване на препис от решение на Поземлена комисия или Общинска служба "Земеделие"	140	195	231	217	168	184	133	146	232	184	168	107	2628	2105	-20%

3	Издаване на партида на имот	217	78	36	63	33	54	34	23	29	37	18	19	625	641	3%
4	Заверяване на издадена скица за имот и/или копие от карта на масивите за ползване	380	296	159	177	176	170	214	146	120	74	84	70	7075	2066	-71%
5	Презаверяване на скици, от издаването на който са изтекли 6 месеца	240	295	581	276	140	204	210	252	410	372	226	194	3534	3400	-4%
6	Писмена справка за налична информация от регистъра на собствениците	13	14	51	0	7	0	18	15	0	0	0	2	293	120	-59%
7	Писмена справка за налична информация от регистъра за масив	0	0	0	15	0	17	0	3	54	2	0	0	118	91	-23%
8	Предоставяне на данни по характеристиките на имот	2	9	7	3	37	3	1	23	3	2	7	3	83	100	20%
9	Предоставяне на баланс по характеристики на имот	157	3	0	0	0	58	0	0	0	0	0	0	42	218	419%
10	Издаване на удостоверение за характеристиките на имотите, необходими за определяне на данъчната им оценка	154	197	550	355	196	262	241	273	151	167	190	93	2134	2829	33%
11	Установяване на промяна в начина на трайно ползване на земеделски имот	11	49	28	28	29	56	13	9	28	19	15	30	373	315	-16%
12	Заверяване на оценки на земеделски земи, извършени по реда на Наредбата за реда за определяне на цени на земеделските земи	4	28	5	1	0	0	1	0	0	0	0	0	35	39	11%
13	Издаване на удостоверение за идентичност на имоти	25	26	34	26	28	30	38	36	76	55	68	77	302	519	72%
14	Съгласуване на подробни устройствени планове на инфраструктурни обекти, засягащи имоти на повече от един собственик	5	17	0	3	0	0	0	0	0	1	0	0	17	26	53%
15	Изработване на скица - проект за делба на имот	131	139	1068	105	138	125	156	113	153	123	141	117	1416	2509	77%
16	Въвеждане на промени в регистъра на собствениците и в регистъра на имотите	1783	1396	6224	1330	1371	1672	1270	1370	1496	1500	1891	1177	13079	22480	72%

17	Трасиране и/или заснемане на границите на имот	157	303	362	483	145	227	173	157	146	385	205	127	1703	2870	69%
18	Изработване на копие от картата на възстановената собственост или на част от нея	0	9	26	41	4	10	44	11	12	15	15	7	191	194	2%
19	Въведени и/или предоставяне на координати /X, Y/ на гранични точки	55	55	46	192	154	67	75	109	60	57	24	487	1609	1381	-14%
20	Издаване на удостоверение за данните по чл.52 от ЗКИР	3	3	4	14	5	2	1	1	2	2	0	6	77	43	-44%
21	Съвместяване с КВС на проекти на обекти, предоставени в цифров вид (ZEM формат)	0	3	14	5	1	0	1	0	0	1	0	1	30	26	-13%
22	Заснемане на сгради и съоръжения в стопански дворове	0	0	0	0	0	0	0	9	2	0	1	2	4	14	250%
23	Изработване и преработване на план на новообразуваните имоти в стопански дворове	0	0	0	0	0	0	0	0	0	0	0	0	33	0	-100%
24	Регистриране на договор за аренда или наем и издаване на талон за аренда или наем	18	18	8	10	9	13	9	2	3	0	18	3	797	111	-86%
25	Устни справки по картата на възстановената собственост, картата на масивите за ползване и придружаващите ги регистри	4	13	8	15	6	12	6	30	5	9	4	4	97	116	20%
26	Писмени справки по искане на общини във връзка с обявяване на ПУП за имена и адреси на собственици	0	0	0	0	0	0	0	0	0	0	0	0	1	0	-100%
27	Регистриране на земеделски производители	1127	2002	68	180	160	277	159	143	71	112	182	131	5943	4612	-22%
28	Отговори на предложения, сигнали, жалби и молби	185	183	236	180	173	209	197	125	164	220	167	344	2398	2383	-1%
<b>Общо</b>		<b>6248</b>	<b>6522</b>	<b>11530</b>	<b>5373</b>	<b>4235</b>	<b>4925</b>	<b>4000</b>	<b>4236</b>	<b>4722</b>	<b>4470</b>	<b>4421</b>	<b>3739</b>	<b>58653</b>	<b>64421</b>	<b>10%</b>



### **9. ВЗАИМОДЕЙСТВИЕ С ТЕРИТОРИАЛНИТЕ ЗВЕНА НА ИЗПЪЛНИТЕЛНАТА ВЛАСТ И ВТОРОСТЕПЕННИТЕ РАЗПОРЕДИТЕЛИ НА МИНИСТЕРСТВО НА ЗЕМЕДЕЛИЕТО И ХРАНИТЕ**

Представител на Областна дирекция „Земеделие“ е взел участие и в 4-те проведени заседания на Областния съвет за сътрудничество по етническите и интеграционните въпроси към Областна администрация Благоевград. Областният съвет е консултативен и координиращ орган, който подпомага Областния управител в разработването и провеждането на държавната политика по отношение на етническите и интеграционните въпроси.

Епизоотичната комисия за област Благоевград е постоянно действаща комисия, която се създава на основание разпоредбите на Закона за ветеринаромедицинската дейност, като организира своевременни мерки за недопускане възникването и разпространението на масови епизоотии на територията на областта. Състава на комисията включва ръководители на териториалните звена на изпълнителната власт. В проведените 2 заседания на комисията е взел участие представител на Областна дирекция „Земеделие“.

Постоянна комисия за поддържане проводимостта на речните русла на реките на територията на Област Благоевград се създава на основание разпоредбите на Закона за водите и Закона за защита при бедствия.



Комисията извършва пролетни и есенни проверки на техническото състояние на язовири и други, наличието на актуализирани аварийни планове за тях, проводимостта на речните русла, състоянието на системите и съобръженията за предпазване от вредното въздействие на водите, състоянието на водните обекти, изпълнението на предписанията, свързани с подобряване на техническото състояние и аварийното планиране и наличието и състоянието на локалните системи за оповестяване на населението. Представител на Областна дирекция „Земеделие“ е взел участие в 2 проверки, както и в още 4, наложени от извънредни обстоятелства.

Представител на Областната дирекция „Земеделие“ е взел участие в 3 комисии на Второ лесоустройствено заседание за инвентаризация на горски територии, изработване на горскостопански карти, план за ловностопански дейности и план за действие при пожари за общини на територията на област Благоевград.

Басейновият съвет към Басейнова дирекция, Западнобеломорски район Благоевград е консултативна комисия, подпомагаща дейността на дирекцията по прилагане на политиката по управление на водите, защита на здравето на населението, съхранението на естествените природни комплекси и устойчиво развитие на басейновия район. Басейновия съвет е провел 1 редовно заседание, в което е взел участие представител на Областна дирекция „Земеделие“ Благоевград и на което са представени дейностите по актуализиране на План за управление на речните басейни и разработване на План за управление на риск от наводнения.

Представител на Областна дирекция „Земеделие“ е взел участие в 1 заседание на Експертния екологичен съвет към Регионална инспекция по околната среда и водите за изготвяне на Оценката на въздействието върху околната среда във връзка с направено инвестиционно предложение.

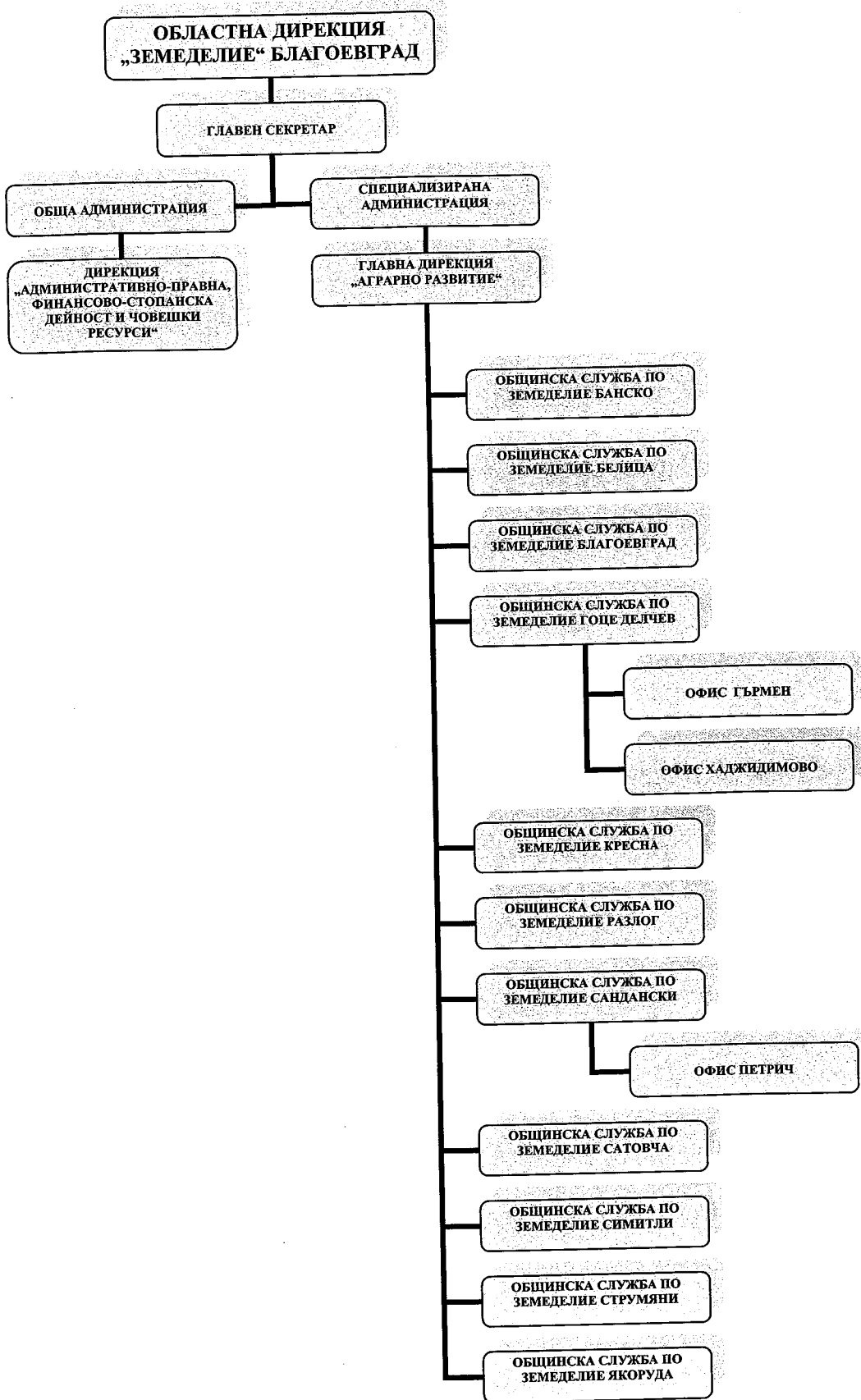
Във връзка с промяна в Кадастралните карти и Кадастралните регистри на имоти в землища на територията на област Благоевград, Служба по геодезия, картография и кадастър Благоевград е провела 19 комисии, в които са взели участие представители на Областна дирекция „Земеделие“.

Областна дирекция по безопасност на храните е провела 2 комисии за установяване на заразени площи в резултат на бактерия, причиняваща пръстеновидно гниене по картофите, поставяне под карантина и определяне на буферни зони, в които представител на Областна дирекция „Земеделие“ е взел участие.

### **III. ДЕЙНОСТИ НА ДИРЕКЦИЯ „АДМИНИСТРАТИВНО-ПРАВНА, ФИНАНСОВО-СТОПАНСКА ДЕЙНОСТ И ЧОВЕШКИ РЕСУРСИ“**

#### ***1. Организационна структура и административен капацитет***

Съгласно Устройствения правилник на Областните дирекции „Земеделие“, Областна дирекция „Земеделие“ Благоевград е специализирана териториална администрация, второстепенен разпоредител с бюджетни кредити към Министъра на земеделието и храните. Органограма на структурата е представена в Приложение 31.



Областна дирекция „Земеделие“ Благоевград се ръководи и представлява от Директор, който е местен орган на изпълнителната власт по смисъла на Закона за администрацията. Административното ръководство се осъществява от Главен секретар. Специализираната администрация е организирана в Главна дирекция „Аграрно развитие“, а общата – в Дирекция „Административно-правна, финансово-стопанска дейност и човешки ресурси“. Специализираната администрация подпомага и осигурява осъществяването на правомощията на Директора. Общата администрация подпомага осъществяването на правомощията на Директора, създава условия за осъществяване на дейността на специализираната администрация и извършва техническите дейности по административното обслужване. В състава на Главна дирекция „Аграрно развитие“ са включени 11 Общински служби по земеделие и 3 офиса към тях. Общата численост на Областна дирекция „Земеделие“ Благоевград, включително и Общинските служби по земеделие е 76 щатни бройки.

## ***2. Административно – правна дейност***

Дирекция „Административно-правна, финансово-стопанска дейност и човешки ресурси“ е осъществявала административно обслужване, деловодна и архивна дейност, водене и актуализиране на поддържаните регистри, в съответствие с относимите закони, подзаконови и вътрешни нормативни актове на Областна дирекция „Земеделие“.

Осъществено е процесуалното представителство на Министерство на земеделието и храните, Областна дирекция „Земеделие“ и Общинските служби по земеделие пред органите на съдебната власт. Изразени са становища и са разработени предложения за решаване на правни проблеми. Оказана е правна помощ на граждани и организации, както и на служители на Областна дирекция „Земеделие“ и Общинските служби по земеделие за законосъобразното осъществяване на правомощията им. Изготвени са предложения и проекти на вътрешнонормативни актове, свързани с дейностите на Областна дирекция „Земеделие“.

Създадена е необходимата организация по обезпечаване на информационното обслужване чрез поддържане и актуализиране на информационните табла и официалната интернет страница на Областна дирекция „Земеделие“.

Дирекция „Административно-правна, финансово-стопанска дейност и човешки ресурси“ е извършила през февруари целеполагане на дейностите на Областна дирекция „Земеделие“ за 2014 г., като е изготвила отчет за изпълнение на целите за 2013 г. В периода януари-февруари е извършено въвеждане на необходимата информация в Информационната система за попълване на отчетните доклади за състоянието на администрацията и Системата за самооценка на административното обслужване, във връзка с изготвянето на Доклад за състоянието на администрацията за 2013 г. на Министерски съвет.

### **3. Финансово – стопанска дейност**

Осъществено е финансово-счетоводното обслужване на Областна дирекция „Земеделие“, като е извършено счетоводното отчитане на приходите и разходите по пълна бюджетна класификация по счетоводни сметки от сметкоплана на бюджетните предприятия. Изготвени са предложения по проектобюджета и бюджета, включително и за капиталови разходи, както и месечни, тримесечни и годишни отчети за касовото изпълнение на бюджетните и извънбюджетните сметки и фондове, годишен финансов отчет и баланс. Осъществен е контрол и анализ по разходването на предоставените бюджетни и други средства, както и събирането и трансфера на приходите.

В периода май-ноември е извършена подготовка и провеждане на 3 процедури за възлагане на обществени поръчки с предмет: Доставка, чрез закупуване на канцеларски материали за нуждите на Областна дирекция „Земеделие“ Благоевград, Доставка, чрез закупуване на тонер касети и консумативи за копирни и печатащи устройства, собственост на Областна дирекция „Земеделие“ Благоевград и Доставка, чрез закупуване на горива и консумативи за моторните превозни средства, собственост на Областна дирекция „Земеделие“ Благоевград и Общинските служби по земеделие към нея.

### **4. Управление на човешки ресурси**

В ресор „човешки ресурси“ са осъществявани текущо дейностите по водене и съхраняване на служебните и трудовите досиета на служителите, както и по поддържаните регистри в Областна дирекция „Земеделие“. Разработвани са длъжностни и поименни разписания на длъжностите в администрацията и са изготвяни съответните документи по назначаване, преназначаване и освобождаване на служителите. Създадена е необходимата организация за провеждане на процедурата по атестиране на служителите в Областна дирекция „Земеделие“ и Общинските служби по земеделие.

Своевременно е актуализирана информацията в Административния регистър във връзка със структурата на Областна дирекция „Земеделие“. Извършена е подготовка и провеждане на една конкурсна процедура за експертна длъжност.

По Национални програми „Старт на кариерата 2013“, „Старт на кариерата 2014“ и „Заетост и професионално обучение на хора с трайни увреждания“ са наети на работа служители в Областна дирекция „Земеделие“ и Общинските служби по земеделие.

В периода от м. юни 2013 г. до м. септември 2014 г. Областна дирекция „Земеделие“ е реализиран проект по Оперативна програма „Административен капацитет“, съфинансиран от Европейския социален фонд под наименованието „Подобряване на ефективността в работата на служителите от Областна дирекция „Земеделие“ Благоевград чрез повишаване на тяхната компетентност“.

Основната цел на проекта е постигане на ефективно функциониране на администрацията, подобряване на управлението на човешките ресурси и повишаване на квалификацията на служителите, както и модерно обслужване.

Дейностите и включените в тях поддейности по договора, изпълнени през целия период на проекта, са както следва:

Дейност 1. Обучения за повишаване професионалната компетентност на служителите.

Поддейност 1.1 Организиране и провеждане на обучителен курс за работа с електронни таблици MS Excel за придобиване на базови умения.

Поддейност 1.2 Организиране и провеждане на обучителен курс за създаване на добре изглеждащи документи с MS WORD.

Поддейност 1.3 Организиране и провеждане на обучителен курс за работа с TOP COM SURV 8.

Дейност 2. Обучение за повишаване управленската компетентност на служителите.

Дейност 3. Обучения за повишаване на комуникативната компетентност на служителите.

Поддейност 3.1. Организиране и провеждане на обучителен семинар за придобиване на практически умения за ефективна комуникация.

Поддейност 3.2. Организиране и провеждане на обучителен семинар за придобиване на знания и умения за прилагане на етични стандарти в работния процес на тема „Делова комуникация и етикет“.

Дейност 4. Обучение за изграждане на умения за работа в екип.

В периода юни-юли 2014 г. са изпълнени Поддейности 1.2 Организиране и провеждане на обучителен курс за създаване на добре изглеждащи документи с MS WORD, 3.1 Организиране и провеждане на обучителен семинар за придобиване на практически умения за ефективна комуникация, 3.2. Организиране и провеждане на обучителен семинар за придобиване на знания и умения за прилагане на етични стандарти в работния процес на тема „Делова комуникация и етикет“ и Дейност 4. Обучение за изграждане на умения за работа в екип. На преминалите обучения служители на Областна дирекция „Земеделие“ са издадени сертификати. Изготвен е окончателен технически доклад предоставен на Управляващия орган по Оперативна програма „Административен капацитет“.

#### ***IV. АНАЛИЗ НА ИЗПЪЛНЕНИЕ НА ЦЕЛИТЕ НА ОБЛАСТНА ДИРЕКЦИЯ „ЗЕМЕДЕЛИЕ“ ЗА 2014 Г.***

След извършен анализ на дейностите във връзка с изпълнение на целите на Областна дирекция „Земеделие“ за 2014 г., като цяло е констатирано изпълнение и постигане на очакваните резултати в съответствие със заложените индикатори за целево състояние.

Голяма част от целите, свързани с дейностите на Главна дирекция „Аграрно развитие“ като: регистрация по схеми и мерки за директни плащания и национални

доплащания, схема за държавна помощ „Намалена акцизна ставка върху газьола, използван при първично селскостопанско производство чрез използване на система от ваучери за гориво“, дейности свързани с Наредба №3/29.01.1999 г. за създаване и поддържане на регистър на земеделските производители, управление на земеделските земи от Държавен поземлен фонд, процедури по споразумения и разпределения по реда на чл.37в от Закона за собствеността и ползването на земеделски земи, агростатистика и взаимодействие с териториалните звена на изпълнителната власт и второстепенните разпоредители на Министерство на земеделието и храните, като изпълнение и резултати надвишават индикаторите за текущо състояние, но не достигат тези заложи за 2014 г. по обективни причини, свързани с динамиката на аграрния отрасъл и спецификите му в област Благоевград.

Дейностите на Дирекция „Административно-правна, финансово-стопанска дейност и човешки ресурси“ като изпълнение и резултати също достигат индикаторите за целево състояние заложи за 2014 г. по отношение на цели като: оптимизиране на административния капацитет и подобряване на административното обслужване.

С уважение, / П /

**КИРИЛ УКЕВ**

*Директор на Областна дирекция „Земеделие“*