



**РЕПУБЛИКА БЪЛГАРИЯ**

**МИНИСТЕРСТВО НА ЗЕМЕДЕЛИЕТО, ХРАНИТЕ И ГОРИТЕ**

**ОБЛАСТНА ДИРЕКЦИЯ “ЗЕМЕДЕЛИЕ” БЛАГОЕВГРАД**

## **ДОКЛАД**

**ЗА ДЕЙНОСТТА НА**

**ОБЛАСТНА ДИРЕКЦИЯ „ЗЕМЕДЕЛИЕ“ БЛАГОЕВГРАД**

**ЗА 2017 ГОДИНА**

## СЪДЪРЖАНИЕ

<b>I. ОБЩА ХАРАКТЕРИСТИКА НА ОБЛАСТ БЛАГОЕВГРАД</b>	<b>4</b>
<b>II. ОБЩА АГРОХАРАКТЕРИСТИКА НА ОБЛАСТ БЛАГОЕВГРАД</b>	<b>4</b>
1. Структура на земеделските стопанства	4
2. Растениевъдство	4
3. Животновъдство	8
<b>III. ДЕЙНОСТИ НА ГЛАВНА ДИРЕКЦИЯ „АГРАРНО РАЗВИТИЕ“</b>	<b>9</b>
1. Дейности свързани с поддържане и актуализиране на база данни в Интегрираната система за администриране и контрол (ИСАК)	13
1.1. Извършване на регистрация на заявления за подпомагане по схеми и мерки за директни плащания	13
1.2. Схема за държавна помощ под формата на отстъпка от стойността на акциза върху газьола, използван в първичното селскостопанско производство	15
1.3. Извършване на специализирани теренни проверки на Физически блокове, в които са заявени площи за подпомагане по схеми и мерки за директни плащания	16
1.4. Прием на възражения по одобрения специализиран слой „Площи, допустими за подпомагане“	17
1.5. Дейности свързани с поддържане и актуализиране на регистъра на тютюнопроизводителите	18
<b>2. ПОЗЕМЛЕНИ ОТНОШЕНИЯ И УПРАВЛЕНИЕ НА ЗЕМЕДЕЛСКИТЕ ЗЕМИ ОТ ДЪРЖАВНИЯ ПОЗЕМЛЕН ФОНД</b>	<b>19</b>
2.1. Промяна на предназначението на земеделските земи за неземеделски нужди по реда на Закона за опазване на земеделските земи	19
2.2. Издаване на становища по реда на Наредба №19/ 25.10.2012 г. за строителство в земеделските земи без промяна на предназначението им	20
2.3. Сключване на споразумения и извършване на разпределения по реда на чл.37в от Закона за собствеността и ползването на земеделските земи	20
2.4. Изплащане на сумите за ползване на земеделски земи т.н. „бели петна“ по реда на чл.37в от Закона за собствеността и ползването на земеделските земи	24
2.5. Управление на земеделските земи от Държавния поземлен фонд	25
2.6. Постановяване на решения за възстановяване правото на собственост по реда на чл.33, ал.6 от Закона за собствеността и ползването на земеделските земи и чл.11, ал.1 от Закона за възстановяване на собствеността на горите и земите от горския фонд	26
2.7. Бракуване на трайни насаждения с изтекъл срок на експлоатация	27
2.8. Издаване на разрешения за изкупуване на суров тютюн	28
<b>3. ДЕЙНОСТИ СВЪРЗАНИ С ПРИЛАГАНЕ НА НАРЕДБА №23/ 29.12.2015</b>	
<b>Г. ЗА УСЛОВИЯТА И РЕДА ЗА МОНИТОРИНГ НА ПАЗАРА НА ЗЪРНО</b>	<b>28</b>
<b>4. ДЕЙНОСТИ СВЪРЗАНИ С ПРИЛАГАНЕ НА ЗАКОНА ЗА</b>	<b>22</b>

<b>РЕГИСТРАЦИЯ И КОНТРОЛ НА ЗЕМЕДЕЛСКАТА И ГОРСКАТА ТЕХНИКА</b>	
<b>5.ДЕЙНОСТИ СВЪРЗАНИ С ПРИЛАГАНЕ НА НАРЕДБА №3/ 29.01.1999 Г. ЗА СЪЗДАВАНЕ И ПОДДЪРЖАНЕ НА РЕГИСТЪР НА ЗЕМЕДЕЛСКИТЕ СТОПАНИ</b>	<b>30</b>
<b>6.ДЕЙНОСТИ СВЪРЗАНИ С ПРИЛАГАНЕ НА ЗАКОНА ЗА ЖИВОТНОВЪДСТВОТО И ЗАКОНА ЗА ПЧЕЛАРСТВОТО</b>	<b>30</b>
<b>7.ПЕРИОДИЧНИ ПОЛСКИ ОБСЛЕДВАНИЯ НА ПОСЕВИТЕ И НАСАЖДЕНИЯТА И УСТАНОВЯВАНЕ НА ЩЕТИ ВСЛЕДСТВИЕ НА ПРИРОДНИ БЕДСТВИЯ ИЛИ НЕБЛАГОПРИЯТНИ КЛИМАТИЧНИ УСЛОВИЯ</b>	<b>31</b>
<b>8.ХИДРОМЕЛИОРАЦИИ</b>	<b>32</b>
<b>9.АГРОСТАТИСТИКА</b>	<b>33</b>
<b>9.1.Дейности свързани със Системата за земеделска счетоводна информация (СЗСИ)</b>	<b>33</b>
<b>9.2.Периодични и еднократни статистически изследвания в областта на земеделието</b>	<b>34</b>
<b>10.АДМИНИСТРАТИВНИ УСЛУГИ СВЪРЗАНИ С ПРИЛАГАНЕ НА НАРЕДБА №49/ 05.11.2004 Г. ЗА ПОДДЪРЖАНЕ НА КАРТАТА НА ВЪЗСТАНОВЕНАТА СОБСТВЕНОСТ</b>	<b>35</b>
<b>11.ВЗАИМОДЕЙСТВИЕ С ТЕРИТОРИАЛНИТЕ ЗВЕНА НА ИЗПЪЛНИТЕЛНАТА ВЛАСТ И ВТОРОСТЕПЕННИТЕ РАЗПОРЕДИТЕЛИ НА МИНИСТЕРСТВО НА ЗЕМЕДЕЛИЕТО И ХРАНИТЕ</b>	<b>40</b>
<b>III.ДЕЙНОСТИ НА ДИРЕКЦИЯ „АДМИНИСТРАТИВНО-ПРАВНА, ФИНАНСОВО-СТОПАНСКА ДЕЙНОСТ И ЧОВЕШКИ РЕСУРСИ“</b>	<b>41</b>
<b>1.Организационна структура и административен капацитет</b>	<b>41</b>
<b>2.Административно – правна дейност</b>	<b>43</b>
<b>3.Финансово – стопанска дейност</b>	<b>45</b>
<b>4.Управление на човешките ресурси</b>	<b>46</b>
<b>IV.АНАЛИЗ НА ИЗПЪЛНЕНИЕ НА ЦЕЛИТЕ НА ОБЛАСТНА ДИРЕКЦИЯ „ЗЕМЕДЕЛИЕ“ ЗА 2017 Г.</b>	<b>47</b>

## ***I. ОБЩА ХАРАКТЕРИСТИКА НА ОБЛАСТ БЛАГОЕВГРАД***

Област Благоевград е разположена в Югозападния район и е една от 28-те области на Република България. Общата площ на областта е 6 649,5 кв.км, което представлява 5,8% от територията на страната. Броят на населените места е 278 – 13 града и 265 села, администрирани в 14 общини. Населението на областта, по данни на Националния статистически институт от Преброяване на населението през 2011 г. е 323 552 души или 4,4% от населението на страната. Общия размер на използваната земеделска площ (ИЗП) в областта е 585 588,5 дка и заема 9% от територията и.

## ***II. ОБЩА АГРОХАРАКТЕРИСТИКА НА ОБЛАСТ БЛАГОЕВГРАД***

### ***1. Структура на земеделските стопанства***

По данни на Министерство на земеделието и храните от Преброяване на земеделските стопанства в Република България през 2010 г., броят на земеделските стопанства в област Благоевград е 38 467, което представлява 10,4% от стопанствата в страната – най-голям брой стопанства в Република България. Средния размер на ИЗП в областта е 15,4 дка, като това е областта с най-малките стопанства – 15% от средния размер за страната (101,3) дка. От всички стопанства 553 не разполагат с ИЗП. Най-голям е броят на земеделските стопанства с ИЗП в община Петрич – 7 141 със средна площ от 9,8 дка, като те обработват 12% от ИЗП на областта. В Община Сандански стопанствата обработват най-голям дял от ИЗП – 14% или 79 838 дка. Стопанствата, които обработват над 500 дка са 112 броя и обхващат 47% от общата ИЗП на областта. Земеделските стопанства, които обработват до 10 дка са 31 914 броя или 84% от стопанствата с ИЗП в областта, като обработват 20% или 116 093 дка от ИЗП.

ИЗП в размер на 583 589 дка е разпределена на 37 914 земеделски стопанства с местонахождение на територията на Област Благоевград. Броят на стопанствата, които са на физически лица е 37 669, като те обработват 62% от ИЗП на областта при средна площ 9,6 дка. Търговските дружества са 129 и ползват 9% от общата ИЗП. При тях средната площ на стопанството е 415,6 дка. Земеделските кооперации в областта са 4 броя с 0,4% от ИЗП. Средната ИЗП в тези структури е 638,5 дка. 1,8 % от ИЗП се стопанисва от 97 еднолични търговци. Средният размер на земята при тях е 105,6 дка. Останалата част от ИЗП се обработва от граждански сдружения и други структури. Собствената земя на стопанствата е 69% от използваната земя, а 31% е наета. 65% от използваната земя е собствена на физически лица.

### ***2. Растениевъдство***

Обработваемата земя е в размер на 155 091 дка или 27% от ИЗП. Най-голям дял от обработваемата земя заемат зърнено-житните култури 38%, техническите култури са 24%. С най-голям относителен дял от зърнено-житните култури е пшеницата, която заема 57%. От техническите култури най-голям е делът на тютюна – 92%, което е 14% от площите с тютюн в страната. Картофите заемат 3% от ИЗП или 14% от площите с картофи в страната. Съсредоточени са в общините Якоруда, Сатовча, Петрич и Гоце Делчев.

Пресните зеленчуци заемат 6% от площите със зеленчуци в страната, като площите със зеленчуци отглеждани под високи оранжерии са 22% от всички оранжерии. Трайните насаждения в областта заемат 8,8% от ИЗП, като най-големи са площите на лозята – 68% от трайните насаждения в областта. Информация от база данни оперативна информация за обработваеми и реколтирани площи, поддържан от областната дирекция за засетите площи, реколтираните площи, средния добив и процентното изменение на производството в сравнение с 2016 г. е представена в Приложения 1-7.

### **ЗЪРНЕНО-ЖИТНИ КУЛТУРИ**

*Приложение 1*

Култура	Засети площи (дка)		Реколтирани площи (дка)		Среден добив (кг/дка)		Производство (тона)		
	2016 г.	2017 г.	2016 г.	2017 г.	2016 г.	2017 г.	2016 г.	2017 г.	Изменение 2017/ 2016 г.
Пшеница	29145,0	25010,0	29145,0	24939,2	213,0	225,0	6207,0	5614,0	-10%
Ечемик - зимен	4610,0	1300,0	4610,0	1300,0	182,0	270,0	839,0	208,0	-75%
Ечемик - пролетен	350,0	300,0	350,0	300,0	149,0	110,0	52,0	33,0	-37%
Ръж	1387,0	1730,0	1387,0	1730,0	194,0	254,0	269,0	147,0	-45%
Овес	1310,0	1210,0	1310,0	1210,0	65,0	100,0	85,0	121,0	42%
Тритикале	800,0	1800,0	800,0	1800,0	285,0	226,0	228,0	126,0	-45%
Царевица за зърно и семе	8940,0	9210,0	8940,0	9210,0	255,0	376,0	2277,0	3467,2	52%
<b>Общо:</b>	<b>46542,0</b>	<b>40560,0</b>	<b>46542,0</b>	<b>40489,2</b>	<b>///</b>	<b>///</b>	<b>9957,0</b>	<b>9716,2</b>	<b>-2%</b>

### **ЗЪРНЕНО-БОБОВИ КУЛТУРИ**

*Приложение 2*

Култура	Засети площи (дка)		Реколтирани площи (дка)		Среден добив (кг/дка)		Производство (тона)		
	2016 г.	2017 г.	2016 г.	2017 г.	2016 г.	2017 г.	2016 г.	2017 г.	Изменение 2017/ 2016 г.
Фасул - зрял	2115,0	2935,0	2115,0	2935,0	55,0	70,0	116,3	205,7	77%
<b>Общо:</b>	<b>2115,0</b>	<b>2935,0</b>	<b>2115,0</b>	<b>2935,0</b>	<b>///</b>	<b>///</b>	<b>116,3</b>	<b>205,7</b>	<b>77%</b>

## **МАСЛОДАЙНИ КУЛТУРИ**

*Приложение 3*

Култура	Засети площи (дка)		Реколтирани площи (дка)		Среден добив (кг/дка)		Производство (тона)		
	2016 г.	2017 г.	2016 г.	2017 г.	2016 г.	2017 г.	2016 г.	2017 г.	Изменение 2017/ 2016 г.
Слънчоглед	1240,0	1880,0	1240,0	1880,0	99,0	103,0	123,0	194,0	58%
Рапица	600,0	2980,0	600,0	1937,3	200,0	170,0	120,0	329,0	174%
<b>Общо:</b>	<b>1840,0</b>	<b>4860,0</b>	<b>1840,0</b>	<b>3817,3</b>	<b>///</b>	<b>///</b>	<b>243,0</b>	<b>523,0</b>	<b>115%</b>

## **ТЮТЮН**

*Приложение 4*

Култура	Засети площи (дка)		Реколтирани площи (дка)		Среден добив (кг/дка)		Производство (тона)		
	2016 г.	2017 г.	2016 г.	2017 г.	2016 г.	2017 г.	2016 г.	2017 г.	Изменение 2017/ 2016 г.
Тютюн Ориенталски	9772,0	6960,0	9772,0	6960,0	140,0	148,0	1370,7	1027,4	-25%
<b>Общо:</b>	<b>9772,0</b>	<b>6960,0</b>	<b>9772,0</b>	<b>6960,0</b>	<b>///</b>	<b>///</b>	<b>1370,7</b>	<b>1027,4</b>	<b>-25%</b>

## **ФУРАЖНИ КУЛТУРИ**

*Приложение 5*

Култура	Засети площи (дка)		Реколтирани площи (дка)		Среден добив (кг/дка)		Производство (тона)		
	2016 г.	2017 г.	2016 г.	2017 г.	2016 г.	2017 г.	2016 г.	2017 г.	Изменение 2017/ 2016 г.
Царевица за силаж/ сенаж	400,0	720,0	400,0	720,0	1000,0	1000,0	400,0	1620,0	305%
<b>Общо:</b>	<b>400,0</b>	<b>720,0</b>	<b>4490,0</b>	<b>720,0</b>	<b>///</b>	<b>///</b>	<b>400,0</b>	<b>1620,0</b>	<b>305%</b>

## ПРЕСНИ ЗЕЛЕНЧУЦИ

Приложение 6

Култура	Засети площи (дка)		Реколтирани площи (дка)		Среден добив (кг/дка)		Производство (тона)		
	2016 г.	2017 г.	2016 г.	2017 г.	2016 г.	2017 г.	2016 г.	2017 г.	Изменение 2017/ 2016 г.
Картофи	11350,0	10550,0	11350,0	10550,0	1051,0	1024,0	11934,0	10808,0	-9%
Домати - открити площи и оранжерийни	1629,9	2140,0	1629,9	2140,0	15100,0	4138,0	13946,1	8856,0	-36%
Дини	405,0	462,0	405,0	462,0	810,0	1266,0	328,0	585,0	78%
Пъпеша	45,0	275,0	45,0	275,0	422,0	242,0	19,0	665,0	3400%
Пипер - открити площи	547,0	680,0	547,0	680,0	1200,0	729,0	657,2	495,8	-25%
Ягоди	727,0	604,0	727,0	604,0	250,0	396,0	182,0	235,0	29%
<b>Общо:</b>	<b>14703,9</b>	<b>14711,0</b>	<b>28807,2</b>	<b>14711,0</b>	<b>///</b>	<b>///</b>	<b>27066,3</b>	<b>21644,8</b>	<b>-20%</b>

## ОВОЩНИ НАСАЖДЕНИЯ И ЛОЗЯ

Приложение 7

Култура	Засадени площи (дка)		Реколтирани площи (дка)		Среден добив (кг/дка)		Производство (тона)		
	2016 г.	2017 г.	2016 г.	2017 г.	2016 г.	2017 г.	2016 г.	2017 г.	Изменение 2017/ 2016 г.
Ябълки	2836,0	2836,0	2836,0	2836,0	764,0	360,0	2167,0	1022,0	-53%
Круши	371,0	371,0	371,0	371,0	230,0	226,0	85,5	84,0	-2%
Кайсии и зарзали	159,0	159,0	159,0	159,0	134,0	264,0	21,3	42,0	97%
Праскови и нектарини	3896,0	3896,0	3896,0	3896,0	981,0	754,0	3823,0	2937,7	-23%
Сливи и джанки	975,0	939,0	975,0	939,0	210,0	282,0	205,0	265,0	29%
Череша	2035,0	2035,0	2035,0	2035,0	126,0	413,0	256,5	840,2	228%
Вишна	61,0	61,0	61,0	61,0	152,0	156,0	9,3	9,5	2%
Малини	217,0	217,0	217,0	217,0	102,0	280,0	22,1	60,8	175%
<b>Общо</b>	<b>10550,0</b>	<b>10514,0</b>	<b>10550,0</b>	<b>10514,0</b>	<b>///</b>	<b>///</b>	<b>6589,7</b>	<b>5261,2</b>	<b>-20%</b>
Винени сортове	25233,0	45906,0	25233,0	45906,0	690,0	557,0	17410,8	25579,0	47%
Десертни сортове	5700,0	5850,0	5700,0	5850,0	626,0	442,0	3568,2	2585,0	-28%
<b>Общо:</b>	<b>30933,0</b>	<b>51756,0</b>	<b>30933,0</b>	<b>51756,0</b>	<b>///</b>	<b>999,0</b>	<b>20979,0</b>	<b>28164,0</b>	<b>34%</b>

### 3. Животновъдство

Селскостопански животни, птици и пчели отглеждат 24 567 стопанства в областта. От тях 0% отглеждат говеда, 26% - овце, 35% - кози, 30% - свине и 41% птици. В област Благоевград говедовъдните обекти са 5 360 броя, в които се отглеждат 42 987 броя говеда общо, със среден размер на стадата от 4,2 глави. Биволовъдните обекти са 7, с 240 броя биволи общо, овцевъдните – 4 521, с 118 580 броя овце общо, а козевъдните – 1936, с 40 499 броя кози общо. Всички видове животни и птици се отглеждат основно в стопанства на физически лица, съответно 98% от говедата, 99% от овцете и козите, 92% от свинете и 98% от птиците. В 397 регистрирани пчелина се отглеждат 17 659 броя пчелни семейства, като 98.5% са в стопанства на физически лица. Зайцефермите са 97, в които се отглеждат 8 058 броя зайци. Рибовъдните обекти са 17 броя. Обектите за отглеждане на калифорнийски червеи са 53 брой. Информация за отглежданите животни по видове и процентното им изменение спрямо 2016 г., предоставена от Областна дирекция по безопасност на храните Благоевград, е представена в Приложения 8-15.

#### ОБЕКТИ С ЕДЪР РОГАТ ДОБИТЪК

Приложение 8

Видове животни	Община Банско (брой)	Община Белица (брой)	Община Благоевград (брой)	Община Гоце Делчев (брой)	Община Гърмен (брой)	Община Кресна (брой)	Община Петрич (брой)	Община Разлог (брой)	Община Сандански (брой)	Община Сатовча (брой)	Община Симитли (брой)	Община Струмяни (брой)	Община Хаджидимово (брой)	Община Якоруда (брой)	Област Благоевград 2016 г. (брой)	Област Благоевград 2017 г. (брой)	Изменение 2017/ 2016 г.
<b>Говедовъдни обекти</b>	89	272	131	374	595	42	123	126	150	881	75	34	434	1328	<b>5360</b>	<b>4654</b>	<b>-13%</b>
<b>Говеда общо</b>	2368	2353	3793	2665	3328	1461	5189	4607	10133	1972	2731	1638	2936	4255	<b>42978</b>	<b>49429</b>	<b>15%</b>
<b>Биволовъдни обекти</b>	0	0	0	1	0	0	3	2	0	0	0	0	2	1	<b>7</b>	<b>9</b>	<b>29%</b>
<b>Биволи общо</b>	0	0	0	123	0	0	109	30	0	0	0	0	28	2	<b>240</b>	<b>292</b>	<b>22%</b>



## ОБЕКТИ С ДРЕБЕН РОГАТ ДОБИТЪК

Приложение 9

Видове животни	Община Банско (брой)	Община Белица (брой)	Община Благоевград (брой)	Община Гоце Делчев (брой)	Община Гърмен (брой)	Община Кресна (брой)	Община Петрич (брой)	Община Разлог (брой)	Община Сандански (брой)	Община Сатовча (брой)	Община Симитли (брой)	Община Струмяни (брой)	Община Хаджидимово (брой)	Община Якоруда (брой)	Област Благоевград 2016 г. (брой)	Област Благоевград 2017 г. (брой)	Изменение 2017/ 2016 г.
Овцевъдни обекти	126	176	182	84	159	63	349	162	156	470	96	164	362	594	4521	3143	-30%
Овце общо	5656	7200	7473	6390	6987	5997	28472	7080	11544	12727	6262	4594	4950	8002	118580	123334	4%
Козевъдни обекти	144	17	127	130	277	71	440	52	145	207	104	143	275	26	1936	2158	11%
Кози общо	2684	500	2720	1972	1546	3836	8703	1812	4463	2299	4418	2684	4350	370	40499	42357	5%

## СВИНЕВЪДНИ ОБЕКТИ

Приложение 10

Видове животни	Община Банско (брой)	Община Белица (брой)	Община Благоевград (брой)	Община Гоце Делчев (брой)	Община Гърмен (брой)	Община Кресна (брой)	Община Петрич (брой)	Община Разлог (брой)	Община Сандански (брой)	Община Сатовча (брой)	Община Симитли (брой)	Община Струмяни (брой)	Община Хаджидимово (брой)	Община Якоруда (брой)	Област Благоевград 2016 г. (брой)	Област Благоевград 2017 г. (брой)	Изменение 2017/ 2016 г.
Промислени свиневъдни ферми тип „А“	0	0	2	1	0	0	1	1	2	2	0	0	0	0	6	9	50%
Свине общо	0	0	27	270	0	0	3462	38	232	22	0	0	0	0	1105	4051	267%
Промислени свиневъдни ферми тип „Б“	0	0	4	2	0	1	2	0	7	0	1	1	0	0	31	18	-42%
Свине общо	0	0	228	8	0	30	140	0	54	0	6	2	0	0	757	468	-38%
Задни дворове - свине	2	0	83	3	0	1	79	12	0	0	0	21	1	0	384	202	-47%
Свине общо	35	0	90	3	0	1	169	19	0	0	0	23	2	0	492	342	-30%

## ОБЕКТИ С ЕДНОКОПИТНИ ЖИВОТНИ

Приложение 11

Видове животни	Община Банско (брой)	Община Белица (брой)	Община Благоевград (брой)	Община Гоце Делчев (брой)	Община Гърмен (брой)	Община Кресна (брой)	Община Петрич (брой)	Община Разлог (брой)	Община Сандански (брой)	Община Сатовча (брой)	Община Симитли (брой)	Община Струмяни (брой)	Община Хаджидимово (брой)	Община Якоруда (брой)	Област Благоевград 2016 г. (брой)	Област Благоевград 2017 г. (брой)	Изменение 2017/2016 г.
Обекти за еднокопитни	28	200	13	541	897	10	179	67	17	949	12	22	524	533	3803	3992	5%
Еднокопитни общо	116	242	76	586	944	43	202	327	321	967	47	34	625	578	5414	5108	-6%
Обекти с регистрирани коне	5	21	13	198	172	10	7	49	87	37	4	16	31	1	615	651	6%
Регистрирани коне общо	76	21	71	230	219	40	18	284	317	55	34	27	128	12	1437	1532	7%
Обекти с работни коне	15	176	0	325	476	10	114	0	86	351	1	16	224	13	1926	1807	-6%
Работни коне общо	39	176	0	325	476	40	126	0	304	351	7	27	325	566	2382	2762	16%
Обекти с други еднокопитни	1	45	4	18	249	10	57	0	6	561	7	6	290	0	1413	1254	-11%
Магарета общо	1	35	4	32	170	2	51	0	2	460	10	7	182	0	1368	956	-30%
Мулета общо	0	10	0	2	79	1	4	0	3	101	0	0	99	0	323	299	-7%
Катъри общо	0	0	0	0	0	0	2	0	1	0	0	0	12	0	19	15	-21%

## ПТИЦЕВЪДНИ ОБЕКТИ

Приложение 12

Видове животни	Община Банско (брой)	Община Белица (брой)	Община Благоевград (брой)	Община Гоце Делчев (брой)	Община Гърмен (брой)	Община Кресна (брой)	Община Петрич (брой)	Община Разлог (брой)	Община Сандански (брой)	Община Сатовча (брой)	Община Симитли (брой)	Община Струмяни (брой)	Община Хаджидимово (брой)	Община Якоруда (брой)	Област Благоевград 2016 г. (брой)	Област Благоевград 2017 г. (брой)	Изменение 2017/2016 г.
Задни дворове птици	295	250	0	524	800	1579	349	200	0	76	25	35	500	1120	5800	5753	-1%
Птици общо	3030	3100	0	4978	6200	4344	3379	3000	0	816	359	383	1900	8490	41066	39979	-3%

Птицевъдни обекти - птици	0	0	0	0	0	0	0	0	0	0	0	0	0	0	1	0	-100%
Галус Галус	0	0	0	0	0	0	0	0	0	0	0	0	0	0	150	0	-100%
Птици общо	0	0	0	0	0	0	0	0	0	0	0	0	0	0	150	0	-100%
Птицевъдни обекти - стокови кокошки носачки	0	0	0	0	0	0	2	0	1	0	0	0	0	0	1	3	200%
Галус Галус	0	0	0	0	0	0	650	0	350	0	0	0	0	0	350	1000	186%
Птици общо	0	0	0	0	0	0	650	0	350	0	0	0	0	0	350	1000	186%
Птицевъдни обекти - бройлери	0	0	0	0	0	0	0	0	2	0	0	0	0	0	2	2	0%
Птици общо	0	0	0	0	0	0	0	0	700	0	0	0	0	0	700	700	0%
Птицевъдни обекти - пуйки за уговяване	0	4	0	0	0	0	0	0	0	0	0	0	0	0	2	4	100%
Птици общо	0	580	0	0	0	0	0	0	0	0	0	0	0	0	198	580	193%
Обекти за пдпдъци	0	4	0	7	18	0	8	0	0	4	0	1	15	18	79	75	-5%
Птици общо	0	4000	0	9100	3740	0	4794	0	0	4240	0	930	6800	16092	46534	49696	7%
Обекти за щрауси	0	0	0	0	0	0	0	0	0	0	0	1	1	0	2	2	0%
Птици общо	0	0	0	0	0	0	0	0	0	0	0	5	47	0	53	52	-2%

## ПЧЕЛИНИ

Приложение 13

Видове животни	Община Банско (брой)	Община Белица (брой)	Община Благоевград (брой)	Община Гоце Делчев (брой)	Община Гърмен (брой)	Община Кресна (брой)	Община Петрич (брой)	Община Разлог (брой)	Община Сандански (брой)	Община Саговча (брой)	Община Симитли (брой)	Община Струмяни (брой)	Община Хаджидимово (брой)	Община Якоруда (брой)	Област Благоевград 2016 г. (брой)	Област Благоевград 2017 г. (брой)	Изменение 2017/ 2016 г.
Регистрирани пчелини	29	7	89	23	18	0	76	20	18	29	16	22	29	32	397	408	3%
Пчелни семейства общо	408	262	3570	1030	1371	0	3223	430	2413	1234	725	1041	1510	1373	17659	18590	5%

## РИБОВЪДНИ ОБЕКТИ

Приложение 14

Видове животни	Община Банско (брой)	Община Белица (брой)	Община Благоевград (брой)	Община Гоце Делчев (брой)	Община Гърмен (брой)	Община Кресна (брой)	Община Петрич (брой)	Община Разлог (брой)	Община Сандански (брой)	Община Саговча (брой)	Община Симитли (брой)	Община Струмяни (брой)	Община Хаджидимово (брой)	Община Якоруда (брой)	Област Благоевград 2016 г. (брой)	Област Благоевград 2017 г. (брой)	Изменение 2017/2016 г.
<b>Рибовъдни обекти</b>	4	1	1	2	0	0	2	3	3	1	1	0	1	0	17	19	12%
<b>Шаранови</b>	0	0	1	2	0	0	2	0	3	0	1	0	0	0	7	9	29%
<b>Пъстървови</b>	4	1	0	0	0	0	0	3	1	1	0	0	1	0	11	11	0%

## ДРУГИ ЖИВОТНОВЪДНИ ОБЕКТИ

Приложение 15

Видове животни	Община Банско (брой)	Община Белица (брой)	Община Благоевград (брой)	Община Гоце Делчев (брой)	Община Гърмен (брой)	Община Кресна (брой)	Община Петрич (брой)	Община Разлог (брой)	Община Сандански (брой)	Община Саговча (брой)	Община Симитли (брой)	Община Струмяни (брой)	Община Хаджидимово (брой)	Община Якоруда (брой)	Област Благоевград 2016 г. (брой)	Област Благоевград 2017 г. (брой)	Изменение 2017/2016 г.
<b>Зайцеферми</b>	3	16	5	13	11	0	10	0	1	5	0	0	15	21	97	100	3%
<b>Зайци общо</b>	318	1500	500	2450	841	0	122	0	220	745	0	0	1200	1050	8058	8946	11%
<b>Обекти за калифорнийски червен</b>	4	3	10	10	8	0	8	5	0	1	0	0	5	16	53	70	32%
<b>Обекти за охлюви</b>	0	0	0	0	0	0	0	1	0	0	0	0	0	0	1	1	0%

### **III.ДЕЙНОСТИ НА ГЛАВНА ДИРЕКЦИЯ „АГРАРНО РАЗВИТИЕ“**

#### **1.Дейности свързани с поддържане и актуализиране на база данни в Интегрираната система за администриране и контрол (ИСАК)**

##### **1.1.Извършване на регистрация на заявления за подпомагане по схеми и мерки за директни плащания**

През изминалата година земеделските стопани подаваха заявления за подпомагане за директни плащания по схеми за: единно плащане на площ (СЕПП), преразпределително плащане, плащане за селскостопански практики, които са благоприятни за климата и околната среда (Зелени директни плащания), млади земеделски стопани, дребни земеделски стопани, обвързано с производството подпомагане, и специално плащане за култура – памук.

Приложими схеми за преходна национална помощ за миналата година бяха: за земеделска земя на хектар; за тютюн, необвързана с производството; за говеда, необвързана с производство; за овце-майки и кози-майки, обвързана с производство.

Нотифицирани схеми за обвързано с производството подпомагане бяха: за подпомагане за млечни крави, месодайни крави или юници, млечни крави или месодайни крави под селекционен контрол, овце-майки и кози-майки, овце-майки и кози-майки под селекционен контрол, млечни крави, овце-майки и кози-майки в планински райони и биволи, за плодове, зеленчуци, зеленчуци (оранжерийно производство), както и за протеинови култури.

Приложими мерки бяха: мярка 10 „Агроекология и климат“, мярка 11 „Биологично замеделие“, мярка 12 „Плащания по „Натура 2000“ и Рамкова директива за водите“, мярка 13 „Плащания за райони с природни или други специфични ограничения“ и мярка 214 „Агроекологични плащания“.

Земеделските стопани получават директни плащания за обработваните от тях площи, само ако имат правно основание за ползването им. В общинските служби по замеделие беше създадена необходимата организация за регистриране в специализиран софтуер, свързан с ИСАК на правните основания в срок до 15 февруари. За земеделски имоти, държавна и общинска собственост, за които е започнала процедура по предоставянето им за ползване за стопанската 2016-2017 г., регистрацията беше в сроковете за подаване на заявления за подпомагане. Правно основание за подпомагане в горски имоти, държавна и общинска собственост са сключените договори за наем по реда на Закона за горите, а за имоти, попадащи в защитени територии - разрешително за паша по чл.50, т.5 от Закона за защитените територии. Ползвателите на земеделски земи, т.н. „бели петна“ включени в споразумения по реда на чл.37в и чл.37ж от Закона за собствеността и ползването на земеделските земи, следва да са заплатили дължимите суми, за да се ползват от правното основание за ползването им. Информация за регистрираните правни основания е представена в Приложение 16.

Приложение 16

Община	Едногодишни договори (брой)	Многогодишни договори (брой)	Общо:
Банско	3931	2	<b>3933</b>
Белица	820	5	<b>825</b>
Благоевград	2925	75	<b>3000</b>
Гоце Делчев	3443	197	<b>3640</b>
Гърмен	2585	24	<b>2609</b>
Кресна	828	22	<b>850</b>
Петрич	3723	63	<b>3786</b>
Разлог	8637	35	<b>8672</b>
Сандански	5059	307	<b>5366</b>
Сатовча	2170	228	<b>2398</b>
Симитли	284	76	<b>360</b>
Струмяни	1223	15	<b>1238</b>
Хаджидимово	2600	6	<b>2606</b>
Якоруда	544	12	<b>556</b>
<b>Общо:</b>	<b>38772</b>	<b>1067</b>	<b>39839</b>

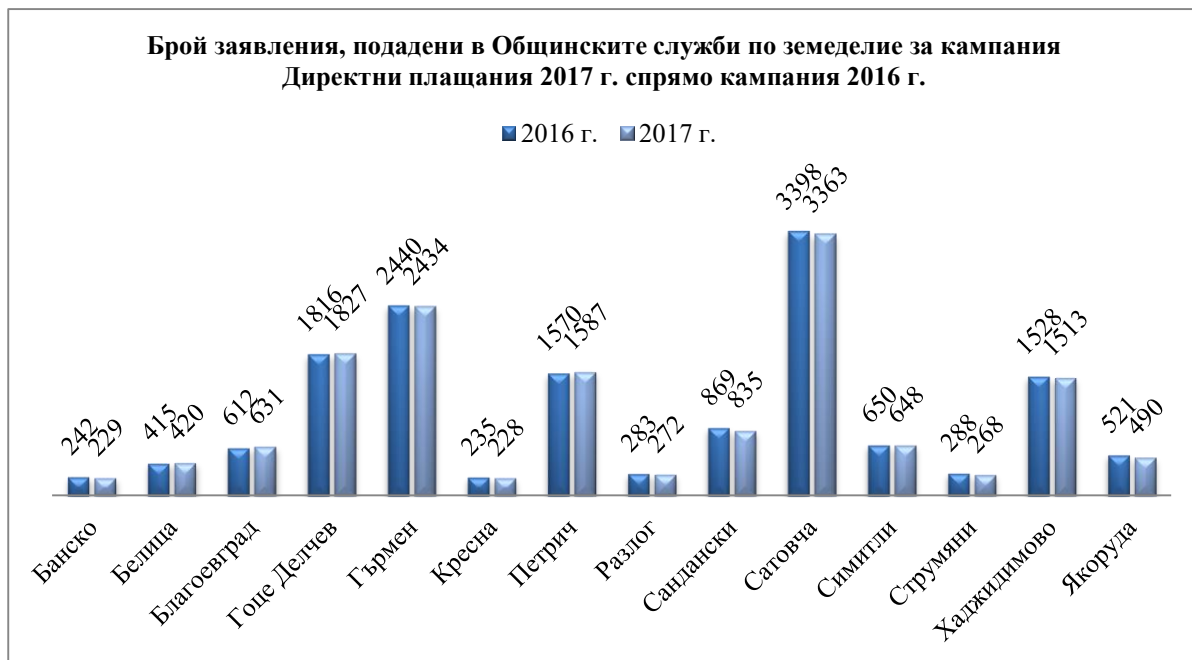
Земеделските стопани подаваха заявления за подпомагане с удължен срок до 31 май без санкция за късно подаване и с възможност да подават нови заявления или да извършват корекции по вече подадени до 25 календарни дни след крайния срок със санкция 1% от одобрената помощ за всеки ден закъснение. В ИСАК са регистрирани 14 745 броя заявления. Общият размер декларираните площи е 58 600,45 ха. Информация за подадените заявления, очертаните площ и процентното им изменение в сравнение с 2016 г. е представена в Приложения 17-19.

Приложение 17

Община	Заявления Директни плащания 2016 г. (брой)	Заявления Директни плащания 2017 г. (брой)	Изменение 2017/ 2016 г.
Банско	242	229	<b>-5%</b>
Белица	415	420	<b>1%</b>
Благоевград	612	631	<b>3%</b>
Гоце Делчев	1816	1827	<b>1%</b>
Гърмен	2440	2434	<b>0%</b>
Кресна	235	228	<b>-3%</b>
Петрич	1570	1587	<b>1%</b>
Разлог	283	272	<b>-4%</b>
Сандански	869	835	<b>-4%</b>
Сатовча	3398	3363	<b>-1%</b>
Симитли	650	648	<b>0%</b>

Струмяни	288	268	-7%
Хаджидимово	1528	1513	-1%
Якоруда	521	490	-6%
<b>Общо:</b>	<b>14867</b>	<b>14745</b>	<b>-1%</b>

Приложение 18



Приложение 19

Административна структура	Площ Директни плащания 2016 г. (ха)	Площ Директни плащания 2017 г. (ха)	Изменение 2017/ 2016 г.
ОД „Земеделие“	58 601	61037	4%

### **1.2.Схема за държавна помощ под формата на отстъпка от стойността на акциза върху газьола, използван в първичното селскостопанско производство**

Мярката представлява схема за подпомагане на земеделските стопани, регистрирани по реда на Закона за подпомагане на земеделските производители, и цели създаване на облекчени условия за използването от тях гориво за механизирани дейности в първичното селскостопанско производство, чрез прилагане на намалена акцизна ставка на газьола, като през изминалата година процесът по кандидатстване е значително облекчен. Максимално допустимото количество газьол в литри, за което може да се възстанови част от стойността на акциза, се изчислява по реда на Методика за определяне на индивидуалните годишни квоти, въз основа на допустимите за подпомагане площи или установените животни. Националната агенция за приходите извършва проверка на фактурите за закупен газьол. Държавната помощ се предоставя като паричния еквивалент на отстъпката от стойността на акциза за литър закупен газьол.

В общинските служби по земеделие беше създадена необходимата организация за приемане на заявления по схемата за държавна помощ под формата на отстъпка от стойността на акциза върху газьола, приложени с опис и копия на фактури за закупен газьол през 2016 г. и регистрирането им в специализиран софтуер, свързан с ИСАК през м. септември. Информация за подадените заявления по схемата и процентното им изменение в сравнение с 2016 г. е представена в Приложение 20.

*Приложение 20*

<b>Община</b>	<b>Заявления 2016 г. (брой)</b>	<b>Заявления 2017 г. (брой)</b>	<b>Изменение 2017/ 2016 г.</b>
Банско	8	6	<b>-25%</b>
Белица	0	0	<b>0%</b>
Благоевград	16	20	<b>25%</b>
Гоце Делчев	7	11	<b>57%</b>
Гърмен	1	5	<b>400%</b>
Кресна	1	2	<b>100%</b>
Петрич	8	14	<b>75%</b>
Разлог	4	7	<b>75%</b>
Сандански	5	6	<b>20%</b>
Сатовча	0	0	<b>0%</b>
Симитли	0	0	<b>0%</b>
Струмяни	0	0	<b>0%</b>
Хаджидимово	4	6	<b>50%</b>
Якоруда	0	0	<b>0%</b>
<b>Общо:</b>	<b>54</b>	<b>77</b>	<b>43%</b>

***1.3.Извършване на специализирани теренни проверки на Физически блокове, в които са заявени площи за подпомагане по схеми и мерки за директни плащания***

През изминалата година заповедта на Министъра на земеделието, храните и горите за извършване на специализирани теренни проверки на физически блокове не включваше област Благоевград. В периода август-октомври беше създадена необходимата организация за подпомагане извършването на специализирани теренни проверки на територията на област Перник, като областната дирекция командирова 11 служители на общинските служби по земеделие. В периода октомври-декември са командирова 4 служители на общинските служби по земеделие за участие в работна група на отдел „Център за поддържане на база данни на Системата за идентификация на земеделските парцели“ и отдел „Идентификация на земеделските перцели“ в Министерство на земеделието, храните и горите за подпомагане на дишифрирането на новата ЦОФК и актуализиране на слоеве „Физически блокове“ и „Площи, допустими за подпомагане“.



#### **1.4. Прием на възражения по одобрения специализиран слой „Площи, допустими за подпомагане“**

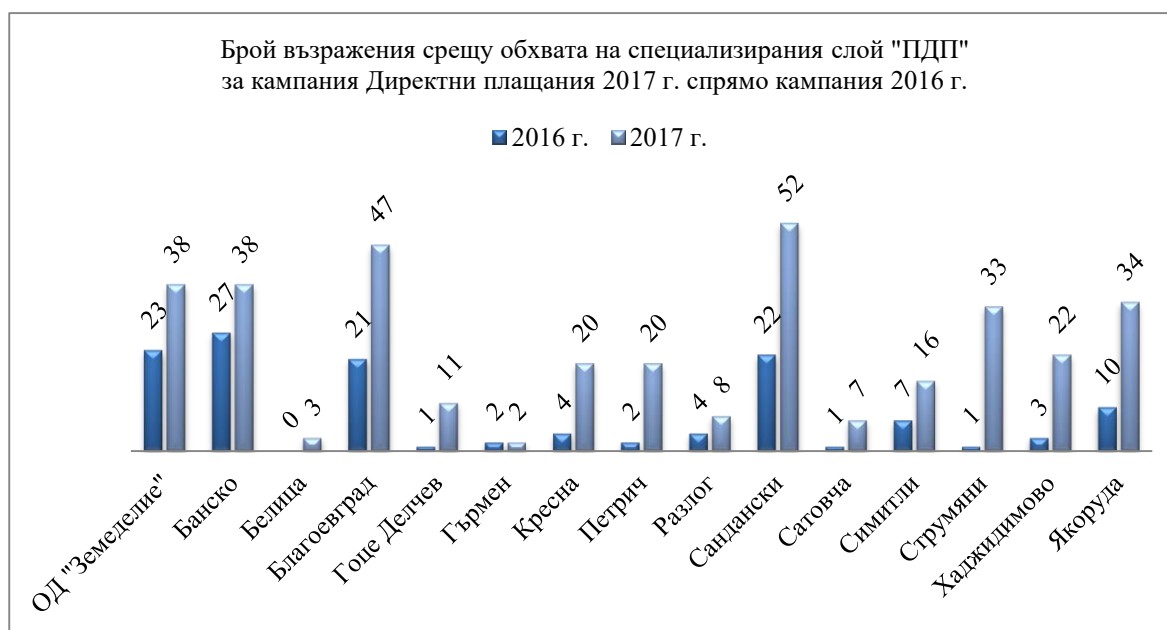
Във връзка с одобрения от Министъра на земеделието, храните и горите специализиран слой „Площи, допустими за подпомагане“ за кампания Директни плащания 2016 г., през м. февруари в областната дирекция и общинските служби по земеделие е създадена необходимата организация за запознаване на земеделските стопани и други заинтересовани лица с обхвата на специализирания слой, както и по отношение на генерирането и приема на възражения срещу конкретни части от него. Приети са 128 броя възражения срещу обхвата на специализирания слой „Площи, допустими за подпомагане“ за кампания Директни плащания 2016.

Специализираният слой „Площи, допустими за подпомагане“ за кампания Директни плащания 2017 г., като част от СИЗП, е актуализиран чрез дешифриция на нова цифрова ортофотокарта (ЦОФК) на страната и чрез отразяване на резултатите от теренните проверки, проведени през годината.

През м. декември са приети 351 броя възражения срещу обхвата на специализирания слой „Площи, допустими за подпомагане“ за кампания Директни плащания 2017 г., одобрен със заповед на Министера на земеделието, храните и горите. Приетите възражения са въведени в регистъра на възраженията, а сканираните им копия са качени на сървъра на Министерство на земеделието, храните и горите. Информаця за броя на подадените възражения срещу специализирания слой и процентното им изменение в сравнение с 2016 г. е представена в Приложения 21-22.

#### *Приложение 21*

<b>Административна структура</b>	<b>Възражения „ПДП“ Директни плащания 2016 г. (брой)</b>	<b>Възражения „ПДП“ Директни плащания 2017 г. (брой)</b>	<b>Изменение 2017/ 2016 г.</b>
ОД "Земеделие"	23	38	<b>65%</b>
Банско	27	38	<b>41%</b>
Белица	0	3	<b>300%</b>
Благоевград	21	47	<b>124%</b>
Гоце Делчев	1	11	<b>1000%</b>
Гърмен	2	2	<b>0%</b>
Кресна	4	20	<b>400%</b>
Петрич	2	20	<b>900%</b>
Разлог	4	8	<b>100%</b>
Сандански	22	52	<b>136%</b>
Сатовча	1	7	<b>600%</b>
Симитли	7	16	<b>129%</b>
Струмяни	1	33	<b>3200%</b>
Хаджидимово	3	22	<b>633%</b>
Якоруда	10	34	<b>240%</b>
<b>Общо:</b>	<b>128</b>	<b>351</b>	<b>174%</b>



### 1.5. Дейности свързани с поддържане и актуализиране на регистъра на тютюнопроизводителите

Производството и съхранението на суров тютюн се извършва въз основа на договори за изкупуване на суров тютюн, сключени между физически и юридически лица – тютюнопроизводители и лица, притежаващи валидно разрешение за изкупуване на суров тютюн. Тютюнопроизводителите, сключили договори за изкупуване на суров тютюн се вписват в публичен регистър на тютюнопроизводителите, поддържан от Министерство на земеделието, храните и горите. Тютюнопроизводителите подават ежегодно документи за актуализиране на регистъра. В общинските служби по земеделие е създадена необходимата организация за приемане на заявления за вписване в регистъра на тютюнопроизводителите в срок до 31 март. Информация за подадените заявления за вписване в регистъра на тютюнопроизводителите и процентното им изменение в сравнение с 2016 г. е представена в Приложение 23.

Община	Заявления 2016 г. (брой)	Заявления 2017 г. (брой)	Изменение 2017/ 2016 г.
Банско	0	0	0%
Белица	0	0	0%
Благоевград	0	0	0%
Гоце Делчев	152	1	-99%
Гърмен	524	6	-99%
Кресна	0	0	0%
Петрич	25	0	-100%
Разлог	1	6	500%

Сандански	1	0	<b>-100%</b>
Сатовча	1072	440	<b>-59%</b>
Симитли	272	280	<b>3%</b>
Струмяни	0	0	<b>0%</b>
Хаджидимово	442	130	<b>-71%</b>
Якоруда	15	1	<b>-93%</b>
<b>Общо:</b>	<b>2504</b>	<b>864</b>	<b>-65%</b>

## **2. ПОЗЕМЛЕНИ ОТНОШЕНИЯ И УПРАВЛЕНИЕ НА ЗЕМЕДЕЛСКИТЕ ЗЕМИ ОТ ДЪРЖАВНИЯ ПОЗЕМЛЕН ФОНД**

### **2.1. Промяна на предназначението на земеделските земи за неземеделски нужди по реда на Закона за опазване на земеделските земи**

Комисията за промяна на предназначението на земеделски земи за неземеделски нужди, съгласно чл.17, ал.1 от Закона за опазване на земеделските земи е провела 12 заседания. Разгледани са 219 броя преписки, като 106 броя от тях са по искания за определяне и утвърждаване на площадка или трасе, а 113 броя – за промяна на предназначението. При процедурите за промяна на предназначението на земеделските земи са съставени 163 броя актове за категоризация. Съставени са 11 броя актове за установяване на административни нарушения. Областната дирекция поддържа и актуализира информация за земеделските земи с променено предназначение в специализиран софтуер.

Информация за постановените от комисията решения е подавана ежемесечно за отразяване към общинските служби по земеделие, Служба по геодезия, картография и кадастър Благоевград и общини на територията на област Благоевград. На всяко тримесечие информация е предоставяна на Министерството на земеделието, храните и горите. Информация за броя на разгледани преписки, постановените решения, площта на земите по постановените решения и постановените такси, както и процентното им изменение в сравнение с 2016 г. е представена в Приложение 24.

Приложение 24

Од "Земеделие"	Разгледани преписки (брой)	Постановени решения (брой)	Площ на земята с постановени решения (кв.м.)	Постановени такси по чл. 30, ал. 1 от ЗОЗЗ (лв.)	Влезли в сила решения (брой)	Площ на земята с влезли в сила решения (кв.м.)	Заплатени такси по чл. 30, ал. 1 от ЗОЗЗ (лв.)	Заплатени такси по чл. 30, ал. 2 от ЗОЗЗ (лв.)	Преобладаващ вид на обектите
2017 г.	219	113	329 773	244 237,14	100	289 220	213 251,08	0,00	жилищно строителство
2016 г.	196	102	300 400	302 857,73	94	270 904	261 073,48	0,00	жилищно строителство
Изменение 2017/ 2016 г.	<b>11%</b>	<b>10%</b>	<b>9%</b>	<b>-24%</b>	<b>6%</b>	<b>6%</b>	<b>-22%</b>	<b>0%</b>	///

## **2.2. Издаване на становища по реда на Наредба №19/ 25.10.2012 г. за строителство в земеделските земи без промяна на предназначението им**

Наредба №19/ 25.10.2012 г. регламентира възможността за застрояване без промяна на предназначението в земеделски земи, свързано с ползването им. В земеделски земи с площ до 10 дка могат да се изграждат едноетажни селскостопански постройки за съхранение на селскостопанска продукция и инвентар, както и помещение за обитаване, а с площ над 10 дка – селскостопански сгради, постройки и съоръжения за съхранение на растителна и животинска продукция и отглеждане на животни, инженерни мрежи и съоръжения за благоустрояване и на помещения за обитаване. Издадени са 79 броя положителни становища за строеж в земеделски земи без промяна на предназначението им.

## **2.3. Сключване на споразумения за създаване на масиви за ползване по реда на чл.37в и чл.37ж от Закона за собствеността и ползването на земеделски земи**

Собствениците на земеделски земи декларират в общинските служби по земеделие формата на стопанисване и начина на трайно ползване на земеделските си земи в срок до 31 юли, като изрично отразяват несъгласието си за включване в споразумения за създаване на масиви за ползване. В същия срок ползвателите на земеделски земи подават заявления за участие в споразумения, като посочват земеделските земи, ползвани на правно основание съгласно регистрираните в общинската служба по земеделие правни основания или документи за собственост. Информация за броя на подадените декларации от собственици и заявления от ползватели е представена в Приложение 25.

Приложение 25

<b>Община</b>	<b>Декларации по чл.69 от ППЗДПЗЗ (брой)</b>	<b>Заявления по чл.70 от ППЗСПЗЗ (брой)</b>	<b>Общо:</b>
Банско	92	221	<b>313</b>
Белица	27	18	<b>45</b>
Благоевград	102	91	<b>193</b>
Гоце Делчев	49	82	<b>131</b>
Гърмен	8	35	<b>43</b>
Кресна	163	5	<b>168</b>
Петрич	63	65	<b>128</b>
Разлог	51	154	<b>205</b>
Сандански	177	101	<b>278</b>
Сатовча	1	0	<b>1</b>
Симитли	162	20	<b>182</b>
Струмяни	217	35	<b>252</b>
Хаджидимово	16	13	<b>29</b>
Якоруда	2	11	<b>13</b>
<b>Общо:</b>	<b>1130</b>	<b>851</b>	<b>1981</b>

Декларациите по чл.69 от Правилника за прилагане на Закона за собствеността и ползването на земеделските земи и заявленията по чл.70 от него, служат за определяне на изходните данни и материали за производствата по реда на чл.37в и чл.37ж от Закона за собствеността и ползването на земеделски земи. През изминалата година са назначени 82 броя комисии, ръководещи сключването на споразумения за създаване на масиви за ползване на земеделски земи за стопанската 2017-2018 г. Между собствениците и ползвателите на земеделски земи са сключени споразумения за създаване на масиви за ползване на земеделски земи в 45 землища на територията на област Благоевград. Изготвени са служебно 29 броя разпределения на масиви за ползване. Информация за броя на сключените споразумения и изготвени разпределения, общата площ на земеделските земи, включени в масиви за ползване, както и процентното им изменение в сравнение с 2016 г. е представена в Приложения 26-27.

Приложение 26

Община	Производства по реда на чл.37в от ЗСПЗЗ за стопанската 2016-2017 г.			Производства по реда на чл.37ж от ЗСПЗЗ за стопанската 2017-2018 г.			Изменение на общия брой споразумения/ разпределения 2017-2018/ 2016-2017 г.
	Сключени споразумения (брой)	Извършени служебни разпределения (брой)	Общо (брой)	Сключени споразумения (брой)	Извършени служебни разпределения (брой)	Общо (брой)	
Банско	6	1	7	5	1	6	-14%
Белица	0	0	0	0	0	0	0%
Благоевград	14	0	14	14	5	19	36%
Гоце Делчев	2	0	2	0	2	2	0%
Гърмен	4	1	5	4	1	5	0%
Кресна	0	0	0	0	0	0	0%
Петрич	2	2	4	3	3	6	50%
Разлог	7	0	7	7	1	8	14%
Сандански	9	6	15	8	11	19	27%
Сатовча	0	0	0	0	0	0	0%
Симитли	0	2	2	1	0	1	-50%
Струмяни	5	2	7	2	4	6	-14%
Хаджидимово	1	3	4	1	1	2	-50%
Якоруда	0	0	0	0	0	0	0%
<b>Общо:</b>	<b>50</b>	<b>17</b>	<b>67</b>	<b>45</b>	<b>29</b>	<b>74</b>	<b>10%</b>

Община	Производства по реда на чл.37в от ЗСПЗЗ за стопанската 2016-2017 г.			Производства по реда на чл.37в от ЗСПЗЗ за стопанската 2017-2018 г.			Изменение на общата площ на земеделските земи 2017-2018/ 2016-2017 г.
	Площ на земеделските земи, ползвани с правно основание (дка)	Площ на земеделските земи т.н. "бели петна" (дка)	Обща площ на земеделските земи (дка)	Площ на земеделските земи, ползвани с правно основание (дка)	Площ на земеделските земи т.н. "бели петна" (дка)	Обща площ на земеделските земи (дка)	
Банско	4149.487	5817.925	9971.352	2710.590	2442.181	5155.993	<b>-48%</b>
Белица	0.000	0.000	0.000	0.000	0.000	0.000	<b>0%</b>
Благоевград	7608.715	9109.458	16765.109	9754.955	9042.087	18828.660	<b>12%</b>
Гоце Делчев	3880.648	1376.115	5256.770	3641.390	1262.977	4904.376	<b>-7%</b>
Гърмен	1460.475	1108.738	2569.215	1500.718	1627.466	3139.389	<b>22%</b>
Кресна	0.000	0.000	0.000	0.000	0.000	0.000	<b>0%</b>
Петрич	656.118	2060.330	2716.449	868.790	4192.040	5065.928	<b>86%</b>
Разлог	6409.587	4984.834	11396.914	8837.707	6000.692	14907.552	<b>31%</b>
Сандански	718.226	1028.516	1746.752	1061.986	3835.173	4903.819	<b>181%</b>
Сатовча	0.000	0.000	0.000	0.000	0.000	0.000	<b>0%</b>
Симитли	140.973	289.615	430.589	21.312	46.970	68.282	<b>-84%</b>
Струмяни	782.813	937.392	1719.702	409.511	600.585	1005.971	<b>-42%</b>
Хаджидимово	587.747	247.093	825.842	662.460	200.852	863.318	<b>5%</b>
Якоруда	0.000	0.000	0.000	0.000	0.000	0.000	<b>0%</b>
<b>Общо:</b>	<b>26394.789</b>	<b>26960.016</b>	<b>53398.694</b>	<b>29469.419</b>	<b>29251.023</b>	<b>58843.288</b>	<b>10%</b>

През изминалата година са назначени 44 броя комисии, ръководещи сключването на споразумения между собственици или ползватели на животновъдни обекти с пасищни селскостопански животни, регистрирани в Интегрираната информационна система на Българската агенция по безопасност на храните (БАБХ) за създаване на масиви за ползване на пасища, мери и ливади за календарната 2018 г. Между собствениците и ползвателите на земеделски земи са сключени споразумения за създаване на масиви за ползване на пасища, мери и ливади в 16 землища на територията на област Благоевград. Информация за броя на сключените споразумения, общата площ на земеделските земи, включени в масиви за ползване, както и процентното им изменение в сравнение с 2016 г. е представена в Приложения 28-29.

Приложение 28

Община	Производства по реда на чл.37ж от ЗСПЗЗ за календарната 2017 г.	Производства по реда на чл.37ж от ЗСПЗЗ за календарната 2018 г.	Изменение на общия брой споразумения 2018/ 2017 г.
	Сключени споразумения (брой)	Сключени споразумения (брой)	
Банско	3	4	33%
Белица	1	0	-100%
Благоевград	3	4	33%
Гоце Делчев	1	1	0%
Гърмен	0	0	0%
Кресна	0	0	0%
Петрич	0	0	0%
Разлог	0	5	0%
Сандански	1	0	-100%
Сатовча	0	0	0%
Симитли	0	0	0%
Струмяни	2	2	0%
Хаджидимово	0	0	0%
Якоруда	0	0	0%
<b>Общо:</b>	<b>11</b>	<b>16</b>	<b>45%</b>

Приложение 29

Община	Производства по реда на чл.37ж от ЗСПЗЗ за календарната 2017 г.			Производства по реда на чл.37ж от ЗСПЗЗ за календарната 2018 г.			Изменение на общата площ на пасищата, мерите и ливадите, включени в масиви за ползване 2018/ 2017 г.
	Площ на пасищата, мерите и ливадите, ползвани с правно основание (дка)	Площ на пасищата, мерите и ливадите т.н. "бели петна" (дка)	Обща площ на пасищата, мерите и ливадите (дка)	Площ на пасищата, мерите и ливадите, ползвани с правно основание (дка)	Площ на пасищата, мерите и ливадите т.н. "бели петна" (дка)	Обща площ на пасищата, мерите и ливадите (дка)	
Банско	5567.153	861.743	6428.896	411.109	109.872	520.981	-92%
Белица	0.000	41.955	41.955	0.000	0.000	0.000	-100%
Благоевград	3730.213	670.862	4401.075	56.901	746.326	803.227	-82%
Гоце Делчев	12.662	31.527	44.189	14.835	33.380	48.215	9%
Гърмен	0.000	0.000	0.000	0.000	0.000	0.000	0%
Кресна	0.000	0.000	0.000	0.000	0.000	0.000	0%
Петрич	0.000	0.000	0.000	0.000	0.000	0.000	0%

Разлог	0.000	0.000	0.000	1336.026	2689.886	4025.912	<b>0%</b>
Сандански	204.552	60.031	264.583	0.000	0.000	0.000	<b>-100%</b>
Сатовча	0.000	0.000	0.000	0.000	0.000	0.000	<b>0%</b>
Симитли	0.000	0.000	0.000	0.000	0.000	0.000	<b>0%</b>
Струмяни	416.640	210.520	627.160	7.296	194.850	202.146	<b>-68%</b>
Хаджидимово	0.000	0.000	0.000	0.000	0.000	0.000	<b>0%</b>
Якоруда	0.000	0.000	0.000	0.000	0.000	0.000	<b>0%</b>
<b>Общо:</b>	<b>9931.220</b>	<b>1876.638</b>	<b>11807.858</b>	<b>1826.167</b>	<b>3774.314</b>	<b>5600.481</b>	<b>-53%</b>

**2.4.Изплащане на сумите за ползване на земеделски земи т.н. „бели петна“ по реда на чл.37в от Закона за собствеността и ползването на земеделските земи**

Т.н. „бели петна“ представляват земеделски земи, за които няма сключени договори за наем или аренда и за които собствениците не са подали декларации по чл.69 от Правилника за прилагане на Закона за собствеността и ползването на земеделските земи. Същите са разпределени между ползвателите пропорционално на площта и съобразно начина на трайно ползване на собствената и наетата или арендуваната земеделска земя в издадените заповеди по реда на чл.37в и чл.37ж от ЗСПЗЗ. Ползвателите на земеделски земи „бели петна“ са внасяли дължимите суми в размер на средното годишно рентно плащане за землището по сметката за чужди средства на областната дирекция в законоустановения срок. Размера на средното годишно рентно плащане по начин на трайно ползване на земеделските земи за стопанската 2016-2017 г. за всяко землище в област Благоевград, е определен през месец януари въз основа на предоставена от общинските служби по земеделие информация за средната стойност на рентните вноски, изчислена на база повече от половината договори, вписаните в Служба по вписванията и регистрирани в Общинските служби по земеделие. Заявленията, заедно с придружаващи документи за получаване на дължимите суми са подавани от собственици, съсобственици или наследници на имоти (пълномощници) до областната дирекция чрез общинските служби по земеделие, като същите са извършили необходимите проверки във връзка с това. Информация за размера на постъпилите плащания и процентното им изменение е представена в Приложение 30.

*Приложение 30*

Административна структура	Постъпления от производства по реда на чл.37в от ЗСПЗЗ за стопанската 2016-2017 г. (лв.)	Постъпления от производства по реда на чл.37в от ЗСПЗЗ за стопанската 2017-2018 г. (лв.)	Изменение 2017-2018/ 2016-2017 г.	Постъпления от производства по реда на чл.37ж от ЗСПЗЗ за календарната 2017 г. (лв.)	Постъпления от производства по реда на чл.37ж от ЗСПЗЗ за календарната 2018 г. (лв.)	Изменение 2018/ 2017 г.
ОД „Земеделие“	408325	442312	<b>8%</b>	15983	27601	<b>73%</b>



## ***2.5. Управление на земеделските земи от Държавния поземлен фонд***

Общата площ на земеделските земи от Държавния поземлен фонд е 54 622,753 дка, представляваща основно пасища, мери, ливади и високопланински пасища – 49 140,135 дка.

За разпределяне на пасища, мери и ливади от Държавния поземлен фонд (ДПФ) е проведена процедура по реда на чл.37и, ал.10 от Закона за собствеността и ползването на земеделските земи (ЗСПЗЗ) на собственици или ползватели на животновъдни обекти с пасищни животни, регистрирани в Интегрирната информационна система на Българската агенция по безопасност на храните, като е извършено разпределение на 5 733,941 дка в община Сандански, 121,300 дка в община Гоце Делчев и 3 903,921 в община Якоруда. Проведена е една тръжна сесия по реда на чл.37и, ал.13 от ЗСПЗЗ, като са сключени договори за ползване на 3 027,687 дка. Проведена е една тръжна сесия за отдаване под аренда на земи за отглеждане на едногодишни полски култури, като са сключени договори за ползване на 36,657 дка. Обявена е втора тръжна сесия за свободни земи от ДПФ за стопанската 2017-2018 г., както и търг по реда на чл.37и, ал.14 от ЗСПЗЗ.

Съгласно чл.47, ал.8 от Правилника за прилагане на Закона за собствеността и ползването на земеделски земи (ППЗСПЗЗ), към м. май и м. ноември общинските служби по земеделие са извършили проверки за състоянието и ползването на земеделските земи от Държавния поземлен фонд, като предоставената информация се контролира, обобщава и анализира. Към м. декември имотите се ползват по предназначение, съгласно предмета на сключените договори. Констатирано е неправомерно ползване на имоти, като е образувано административно производство по реда на чл.34 от ЗСПЗЗ.

За голяма част от имотите от Държавния поземлен фонд е установена разлика от действителното състояние и начина на трайно ползване по Картата на възстановената собственост и Кадастралната карта, като са предприети действия по реда на чл.78а от ППЗСПЗЗ.

На шестмесечие е предоставяна информация на Министерството на земеделието, храните и горите за състоянието на земеделските земи от Държавния поземлен фонд – частна държавна собственост. Областната дирекция поддържа и актуализира регистър на земеделските земи от Държавния поземлен фонд за територията на област Благоевград.

Баланс на предоставените земеделски земи от Държавния поземлен фонд към 31.12.2017 г. е представен в Приложение 31.

Община	земеделските земи от ДПФ		Предоставени земеделски земи от ДПФ					Неправомерно ползвани земи от ДПФ с извършено плащане по реда на чл. 34, ал. 6 от ЗСПЗЗ	Свободни земи				
			С договори под наем и аренда, в т.ч. за:										
	Общ размер на		едногодишни полски култури (дка)	трайни насаждения (дка)	ливади (дка)	пасища, мери, пасища с храсти (дка)	обща площ (дка)	от тях необработени (дка)	площ (дка)	едногодишни полски култури (дка)	трайни насаждения (дка)	ливади (дка)	пасища, мери, пасища с храсти (дка)
	площ (дка)	площ (дка)											
Банско	6,484	0,000	0,000	0,000	0,000	0,000	0,000	0,000	0,000	0,000	6,484	0,000	
Белица	1,187	0,000	0,000	0,000	0,000	0,000	0,000	0,000	1,187	0,000	0,000	0,000	
Благоевград	9368,46	0,000	0,000	0,000	0,000	0,000	0,000	0,000	0,000	0,000	0,000	9368,46	
Гоце Делчев	5387,71	212,943	0,000	0,000	121,112	0,000	0,000	0,000	179,369	0,000	5,577	4868,709	
Гърмен	1245,515	779,321	0,000	27,693	0,000	0,000	0,000	0,000	109,45	0,000	46,437	282,614	
Кресна	1839,691	321,816	39,644	0,802	201,251	0,000	0,000	0,000	87,654	46,868	21,686	1119,97	
Петрич	16652,913	498,11	74,322	0,000	1792,971	0,000	0,000	0,000	37,767	5,593	20,007	14224,143	
Разлог	399,396	25,084	0,000	0,000	23,03	0,000	0,000	0,000	23,446	0,000	5,812	322,024	
Сандански	6658,624	600,294	26,788	0,000	175,222	0,000	0,000	0,000	0,000	0,000	0,000	5839,205	
Саговча	707,867	57,009	0,000	167,546	0,000	0,000	0,000	0,000	224,372	0,000	258,94	0,000	
Симитли	966,212	108,623	132,157	0,000	179,705	0,000	0,000	0,000	470,818	0,000	5,932	68,977	
Струмяни	429,526	396,23	0,000	0,000	0,000	0,000	0,000	0,000	33,296	0,000	0,000	0,000	
Хаджидимово	1274,568	295,946	0,000	0,000	52,436	0,000	0,000	0,000	106,423	0,000	0,000	819,763	
Якоруда	9652,681	482,818	0,000	1538,724	7034,13	0,000	0,000	0,000	56,236	0,000	0,000	540,773	
<b>Общо:</b>	<b>54590,834</b>	<b>3778,194</b>	<b>272,911</b>	<b>1734,765</b>	<b>9579,857</b>	<b>0,000</b>	<b>0,000</b>	<b>0,000</b>	<b>1330,018</b>	<b>52,461</b>	<b>370,875</b>	<b>37454,638</b>	

**2.6. Постановяване на решения за възстановяване правото на собственост по реда на чл.33, ал.6 от ЗСПЗЗ и чл.11, ал.1 от ЗВСГЗГФ**

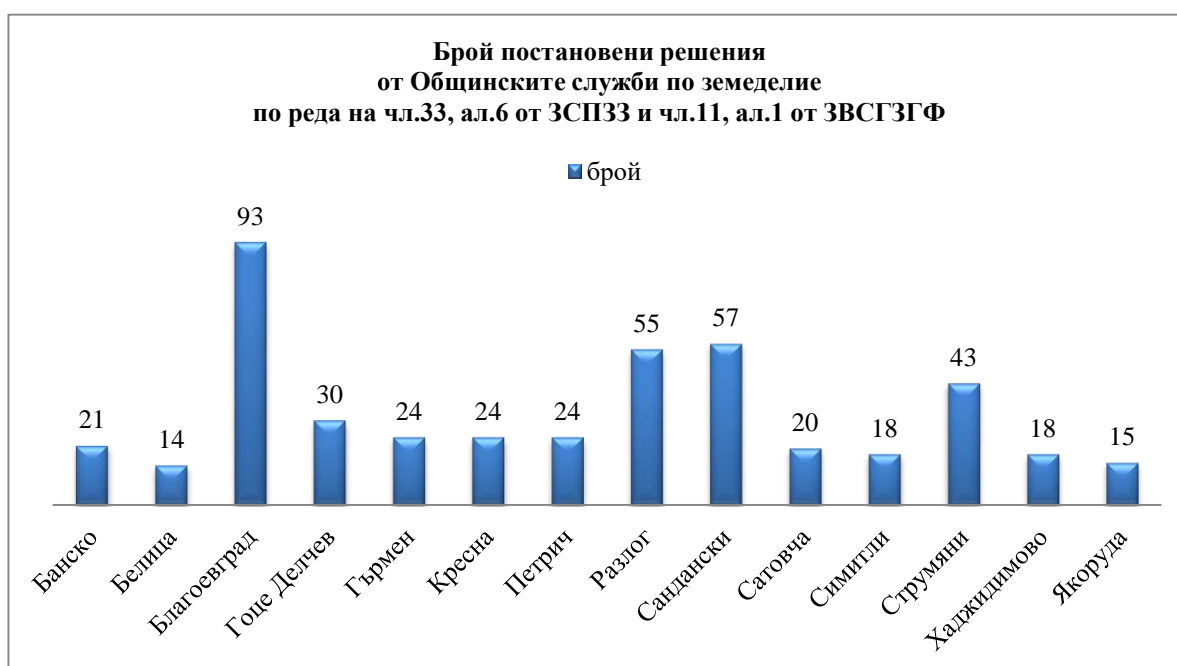
За постъпилите заявления за възстановяване на право на собственост, общинските служби по земеделие комплектоват преписки съгласно Правила за издаване на решения по реда на чл.33, ал.6 от ЗСПЗЗ и чл.11, ал.1 от ЗВСГЗГФ на Министерството на земеделието, храните и горите. За отправените от общинските служби по земеделие искания за постановяване на решения, областната дирекция води регистър. Обобщена информация за броя на постъпилите искания за територията на област Благоевград се препращат за включване в график на Министерството на земеделието, храните и горите за определяне на

длъжностно лице и дата на провеждане на заседания за постановяване на решения. Информация за броя на постановените решения за възстановяване на право на собственост е представена в Приложения 32-33.

Приложение 32

Община	Банско	Белица	Благоевград	Гоце Делчев	Гърмен	Кресна	Петрич	Разлог	Сандански	Саатовча	Симитли	Струмяни	Хаджидимово	Якоруда	Общо:
Постановени решения 2017 г. (брой)	21	14	93	30	24	24	24	55	57	20	18	43	18	15	456

Приложение 33



### 2.7. Бракуване на трайни насаждения с изтекъл срок на експлоатация

Съгласно заповеди на областната дирекция са проведени 70 броя комисии за проверка на терени за бракуване на трайни насаждения с изтекъл срок на експлоатация, съгласно разпоредбата на чл.18 от Закона за собствеността и ползването на земеделски земи. Изготвените протоколи са предоставени на заинтересованите лица, с оглед промяна начина на трайно ползване на имотите и отразяването и в Общинските служби по земеделие, съгласно разпоредбите на Наредба № 49/ 05.11.2004 г. за поддържане на картата на възстановената собственост.

## **2.8. Издаване на разрешения за изкупуване на суров тютюн**

Закона за тютюна, тютюневите и свързаните с тях изделия регламентира правомощията на комисията по тютюна, назначена със заповед на директора на областната дирекция, свързани с окачествяването и изкупуването на тютюн. Комисиите по тютюна разглеждат искания за издаване на разрешения за изкупуване на суров тютюн, както и спорове във връзка с окачествяването му. През изминалата година комисията по тютюна в областната дирекция е издала 3 броя разрешения за изкупуване на суров тютюн.

## **3.ДЕЙНОСТИ СВЪРЗАНИ С ПРИЛАГАНЕ НА НАРЕДБА №23 / 29.12.2015 Г. ЗА УСЛОВИЯТА И РЕДА ЗА МОНИТОРИНГ НА ПАЗАРА НА ЗЪРНО**

Наредбата регламентира правомощията на областната дирекция по отношение на мониторинга на пазара на зърно на територията на област Благоевград по отношение на: прием на декларации за местонахождението и капацитета на обекти за съхранение на зърно, местата на съхранение и наличното количество в тях, количеството произведено и налично зърно, произведените количества оризова арпа и за запасите от ориз по видове, както и извършване на проверки за подаването и достоверността на данните, вписани в декларациите, вземане на проби за окачествяване на добитата реколта от пшеница, ечемик, слънчоглед, царевица и оризова арпа и установяването на нарушения. Поддържат се и актуализират база данни за извършваните дейности.

През изминалата година е подадена 1 декларация Приложение 1 във връзка с въвеждането в експлоатация на нов обект за съхранение на зърно. Ежемесечно са подавани декларации Приложение 2 за 13 обекта за съхранение на зърно. Декларации Приложение 3 са подали 12 зърнопроизводители. Ежемесечно е обобщавана и подавана информация на дирекция „Пазарни мерки и организации на производители“ в Министерството на земеделието, храните и горите.

Информация за извършените проверки при осъществяване на контрол на обектите за съхранение на зърно, установените нарушения и взетите проби за окачествяване на зърно са представени в Приложение 34-35.

*Приложение 34*

Период	Дейност	Извършени проверки			Установени нарушения
		Първоначални (брой)	Периодични (брой)	Специализирани (брой)	
Първо тримесечие	Контрол на обектите за съхранение на зърно	0	3	0	0
	Контрол на земеделските стопани	0	3	0	0
Второ тримесечие	Контрол на обектите за съхранение на зърно	0	3	0	0
	Контрол на земеделските стопани	0	6	0	0

Трето тримесечие	Контрол на обектите за съхранение на зърно	1	4	0	0
	Контрол на земеделските стопани	0	5	0	0
Четвърто тримесечие	Контрол на обектите за съхранение на зърно	0	4	0	0
	Контрол на земеделските стопани	0	4	0	0
<b>Общо:</b>	///	<b>1</b>	<b>32</b>	<b>0</b>	<b>0</b>

Приложение 35

Период	Дейност	Проби по вид зърно (брой)				
		Ечемик	Пшеница	Слънчоглед	Царевица	Оризова арпа
Второ тримесечие	Вземане на проби за окачествяване на зърно	4	0	0	0	0
Трето тримесечие		0	19	5	0	0
Четвърто тримесечие		0	0	0	29	0
<b>Общо:</b>		///	<b>4</b>	<b>19</b>	<b>5</b>	<b>29</b>

**4. ДЕЙНОСТИ СВЪРЗАНИ С ПРИЛАГАНЕ НА ЗАКОНА ЗА РЕГИСТРАЦИЯ И КОНТРОЛ НА ЗЕМЕДЕЛСКАТА И ГОРСКАТА ТЕХНИКА**

Законът регламентира правомощията на областната дирекция по отношение на регистрацията на земеделска и горска техника на територията на област Благоевград – първоначална регистрация, промяна в регистрацията, прекратяване и отчисляване, контрол на техническото и състояние и безопасност – извършване на годишни, сезонни и тематични технически прегледи и идентификация на техниката, както и за придобиването на правоспособност за работа с нея и установяването на нарушения. Поддържат се и актуализират регистри и база данни за извършваните дейности. През изминалата година не са установени нарушения.

Информация за извършените идентификации, регистрации и отчисляване на земеделска и горска техника, годишните технически прегледи и издадените свидетелства за правоспособност е представена в Приложение 36.

Дейност	Идентификация	Регистрация и промяна в регистрацията	Отчисляване	Годишни технически прегледи	Свидетелства за правоспособност
2017 г.	696	666	222	2340	149
2016 г.	668	624	139	2232	187
Изменение 2017/ 2016 г.	4%	7%	60%	5%	-20%

### **5.ДЕЙНОСТИ СВЪРЗАНИ С ПРИЛАГАНЕ НА НАРЕДБА №3/ 29.01.1999 Г. ЗА СЪЗДАВАНЕ И ПОДДЪРЖАНЕ НА РЕГИСТЪР НА ЗЕМЕДЕЛСКИТЕ СТОПАНИ**

В изпълнение на изискванията на Наредба №3/ 29.01.1999 г. за създаване и поддържане на регистър на земеделските производители за стопанската 2016 – 2017 г. в областната дирекция са приети и обработени попълнените и заверени анкетни карти и формуляри за регистрация на 5 388 земеделски стопани.

Във връзка с обобщаване на информацията в регистъра и поддържането му в актуално състояние, при всяко подаване на анкетна карта с анкетни формуляри и на заявления за промяна на обстоятелствата, данните на регистрираните земеделски производители са отразявани в регистъра.

Обработени са около 750 броя документи, подадени със заявление за промяна на обстоятелствата по чл.11, ал.2 и ал.3 от Наредбата. Издадени са 83 броя удостоверения за заличаване от регистъра на земеделски производители, които са прекратили дейността си като такива и са подали заявление за отписване, а също и 114 броя удостоверения за период на регистрация като земеделски производители и дубликати на регистрационни карти.

Изпратени са уведомления до Общинските служби по земеделие, както и към представители на браншови организации на територията на областта, за началото на пререгистрацията за стопанската 2016 – 2017 г., а също и файл за въвеждане на регистрационни или актуални данни по наредбата.

### **6.ДЕЙНОСТИ СВЪРЗАНИ С ПРИЛАГАНЕ НА ЗАКОНА ЗА ЖИВОТНОВЪДСТВОТО И ЗАКОНА ЗА ПЧЕЛАРСТВОТО**

Съгласно чл.15, ал.3 от Закона за животновъдството, областната дирекция поддържа регистър на развъдните ферми и стопанства, членуващи в развъдни организации и произвеждащи чистопороден и хибриден разплоден материал. Във връзка с прилагането на Схема за държавна помощ за водене на родословна книга и за определяне продуктивността и генетичните качества на животните, в периода април-май е извършена проверка и заверка на предоставени от развъдните организации списъци на регистрирани земеделски производители в област Благоевград.

Съгласно разпоредбите на чл.8, ал.3 от Закона за пчеларството и чл.25, ал.2 от Наредба №47/ 11.11.2003 г. за производство и предлагане на пазара на елитни и племенни пчелни майки и отводки (рояци) и реда за водене на регистър, областната дирекция поддържа регистър на пчелините. Със заповед на директора на областната дирекция са определени

постоянни комисии на територията на всички общини в областта, които да осъществяват профилактика на заболяванията и опазване на пчелните семейства от отравяне при провеждане на растителнозащитни, дезинфекционни и дезинсекционни дейности. В случаите на подаден сигнал за масов подмор на пчели, комисииите извършват проверки на място и съставят констативни протоколи. Осъществявана е кореспонденция с пчеларските дружества във връзка с планирано третиране против болестта заразен нодуларен дерматит по говедата на територията на област Благоевград.

### ***7. ПЕРИОДИЧНИ ПОЛСКИ ОБСЛЕДВАНИЯ НА ПОСЕВИТЕ И НАСАЖДЕНИЯТА И УСТАНОВЯВАНЕ НА ЩЕТИ ВСЛЕДСТВИЕ НА ПРИРОДНИ БЕДСТВИЯ ИЛИ НЕБЛАГОПРИЯТНИ КЛИМАТИЧНИ УСЛОВИЯ***

Във връзка с провеждането на периодични полски обследвания на посевите и насажденията със земеделски куртури за установяване на моментното им състояние съобразно агроклиматичните условия, съгласно заповед на директора на областната дирекция са назначени междуведомствени комисии по общини на територията на област Благоевград, включващи служители на териториалните звена на второстепенните разпоредители на Министерство на земеделието, храните и горите и представители на браншовите организации на земеделските производители.

Междуведомствените комисии са извършили огледи на място и предоставили актуална и точна информация относно състоянието на културите, прогнозните средни добиви, количеството и качеството на очакваната или прибрана продукция, както и въздействието на агроклиматичните фактори върху наблюдаваните културите.

Обследването при есенните култури е проведено на четири етапа: I-ви етап – м. март – извадково обследване на 10% от площите, II-ри етап – м. април – извадково обследване на 10% от площите, III-ти етап – м. май – пълно 100% обследване и прогнозни добиви и IV-ти етап – м. юни – извадково обследване на 10% от площите за установяване на средните добиви и очаквано производство.

Обобщени данни за проведените обследвания за всеки етап са отразявани в наблюдателен лист, като са изготвени и предоставени на Министерство на земеделието, храните и горите, доклади за моментното състояние на посевите и насажденията, както и за средните добиви и очаквано производство на наблюдаваните култури в област Благоевград.

Във връзка с прилагането на Държавна помощ за компенсиране на загубите на земеделските стопани за напълно пропаднали площи в резултат на природни бедствия или неблагоприятни климатични условия, междуведомствените комисии са издали 9 броя констативни протокол за 100% пропаднали в следствие на природни бедствия и неблагоприятни климатични условия площи на територията на общини Благоевград, Белица, Гърмен и Сандански, и 32 броя обикновени протоколи за пропаднали под 100% площи. Обобщени данни за издадените констативни и обикновени протоколи са отразявани в регистри, предоставени на Министерство на земеделието, храните и горите. Информация за вид на културата, засети и унищожени 100% площи, както и брой на издадените констативни протоколи е представена в Приложения 37-38.

Община	Вид на културата	Констативни протоколи градушка - 100% унищожени площи		
		Протоколи (бр.)	Засети площи от парцелите (дка)	Унищожени площи (дка)
Гърмен	полски пипер	1	1,070	1,070
Белица	зимна мека пшеница	1	7,080	7,080
<b>Общо</b>	<i>///</i>	<b>2</b>	<b>8,150</b>	<b>8,150</b>

Община	Вид на културата	Констативни протоколи градушка - 100% унищожени площи		
		Протоколи (бр.)	Засети площи от парцелите (дка)	Унищожени площи (дка)
Благоевград	рапица	1	31,420	31,420
Благоевград	рапица	1	4,810	4,810
Благоевград	рапица	1	16,380	16,380
Благоевград	рапица	1	40,660	40,660
Благоевград	рапица	1	2,690	2,690
Благоевград	рапица	1	8,310	8,310
Сандански	смокини	1	1,445	1,445
<b>Общо</b>	<i>///</i>	<b>7</b>	<b>105,715</b>	<b>105,715</b>

Със заповед на директора на областната дирекция е определен пожароопасен сезон на територията на област Благоевград. При настъпил етап „въсърна зрялост” на житните масиви, за осигуряване на пожарна безопасност по време на жътвената кампания, са уведомени областния управител, кметовете на общини и районните служби за „Пожарна безопасност и защита на населението”. Всеки петък е предоставяна информация за бедствията и аварията в отрасъл селско стопанство на територията на областта на дежурния в Министерство на земеделието, храните и горите по площи и култури или видове животни. Информацията е обобщавана и предоставяна и под формата на месечни доклади.

### **8. ХИДРОМЕЛИОРАЦИИ**

На основание заповед на областния управител на област Благоевград е назначена междуведомствена постоянна комисия за поддържане проводимостта на речните русла на реките на територията на областта, включваща представител на областната дирекция. Проведени са 4 броя проверки на междуведомствената комисия за установяване състоянието на коригираните речни участъци на реките Струма и Места, както и на притоците им. Направените констатации са отразени в протоколи за техническото им състояние, като за



онези от тях, които са в критично състояние са направени предложения за проектиране и осигуряване на средства за ремонт и възстановяване съвместно с „Напоителни системи“ ЕАД. На коригиран участък на р. Струма, земл. Илинденци, общ. Струмляни е извършено проектиране за възстановяване на разрушена лява предпазна дига с дължина 250 м. По коригираните участъци не са извършвани никакви ремонтно-възстановителните дейности на обектите, предпазващи от вредното въздействие на водите, поради липса на осигурени средства.

Извършени са проверки по дейността на сдруженията за напояване, за което са съставени констативни протоколи. На основание решение на Върховен административен съд и влязла в сила заповед на Министъра на земеделието и храните за отнемане на хидромелиоративната инфраструктура на Сдружение за напояване „Санданска Бистрица”, гр. Сандански, със заповед на директора на областната дирекция е назначена комисия за оглед за техническото състояние на обектите предоставени на сдружението за безвъзмездно ползване. Хидромелиоративната инфраструктура е прехвърлена в активите на „Напоителни системи“ ЕАД.

За Сдружение за напояване „Габрене”, с. Габрене, общ. Петрич е образувано съдебно производство по закриването му, като след произнасяне на Окръжен съд Благоевград, Апелативен съд е отменил решението и към настоящия момент делото е висящо във Върховен касационен съд.

Във връзка с нормалното протичане на поливния процес е изготвена приоритетна класификация на земеделските култури за напояване, която е предоставена на „Напоителни системи” ЕАД.

Регулярно са извършвани проверки на ремонтно-възстановителните дейности на обектите предпазващи от вредното въздействие на водите, изготвяни са протоколи за извършените натурални видове работи и са предоставени на „Напоителни системи” ЕАД и Министерство на земеделието и храните. Извършени са ремонтно-възстановителни работи на корекция на р. Места, земл. Борово, общ. Гоце Делчев на стойност 250 000 лв., осигурени с постановление на Министерски съвет.

С оглед приключване на отчуждителните мероприятия на язовир „Самуилово“, с. Самуилово, общ. Петрич, за имотите попадащи в сервитута му са изготвени необходимите документи по довършителните работи във връзка с въвеждането му в експлоатация. За имотите частна собственост са отправени предложения за обезщетение, изготвени от лицензиран оценител, но собствениците и техните наследници проявяват незаинтересованост. Областната дирекция планира изготвянето на предложение за изключване от Подробния устройствен план на имотите на засегнатите собственици.

## **9. АГРОСТАТИСТИКА**

### **9.1. Дейности свързани със Системата за земеделска счетоводна информация (СЗСИ)**

Дейностите, свързани със Системата за земеделска счетоводна информация (СЗСИ) е насочена към събиране на необходимата счетоводна информация от земеделските стопанства, отговарящи по страти на Регламент №1291/ 2009 на Европейската комисия. Земеделските

стопанства участват в системата на доброволен принцип, разпределени по страти и икономически размер.

Стопанствата, които са планирани за събиране на информация по СЗСИ в област Благоевград през 2017 г. са 99 на брой, от които 72 броя са такива, които не водят счетоводство. През 2016 г. са планирани 71 на брой стопанства, като е събирана информация от 71 броя – 51 броя, които не водят счетоводство и 20 броя, водещи счетоводство, съгласно Приложение 39.

### Приложение 39

Код - зона	Зона	Код - област	Административна област	Дирекция работеща по СЗСИ	Брой стопанства включени в СЗСИ счетоводна `2016 г.		
					Стопанства без счетоводство (брой)	Стопанства със счетоводство (брой)	Общ брой стопанства
08	Благоевград	01	Благоевград	Областна дирекция „Земеделие“	51	20	71
///				<b>Общо:</b>	<b>51</b>	<b>20</b>	<b>71</b>

По-голяма част от стопанствата са специализирани в областта на животновъдството, оранжерийните зеленчуци, лозята и овощните насаждения.

През 2017 г. е събирана информация по плана за 2016 г. както и за текущата година, като са посетени регулярно всички стопанства. При контактите със земеделските стопани не са срещани затруднения, такива се наблюдават при собствениците на някои земеделски фирми, но те са разрешени своевременно и необходимата информация е предоставена. Отчети за направените разходи за посещения на земеделските стопанства са изпращани в Министерството на земеделието, храните и горите регулярно на тримесечие.

### **9.2. Периодични и еднократни статистически изследвания в областта на земеделието**

Годишната работна програма за дейностите по агростатистика включва ежемесечни статистически изследвания, както и такива провеждани еднократно, на база представителна извадка.

Ежемесечно провеждани статистически изследвания са: Преработка на мляко и производство на млечни продукти през 2017 г. (15-25 число), Дейност на клиниците за червени меса през 2017 г. (15-25 число), Дейност на клиниците за бели меса през 2017 г. (15-25 число). Набраната информация е въвеждана в специализиран софтуер и предоставяна електронно на Министерство на земеделието, храните и горите, като е изготвян и годишен доклад.

Еднократни статистически изследвания са: Заетост и използване на територията на България през 2017 г. – БАНСИК (май-юли), Прогноза за производството на пшеница и ечемик – реколта 2017 г. (юни-юли), Добиви от полски култури – реколта 2017 г. (ноември-

декември), Производство на плодове – реколта 2017 г. (ноември-декември), Производство на зеленчуци – реколта 2017 г. (ноември-декември), Преработка на плодове и зеленчуци през 2016 г. (март-април), Производство на грозде и вино – реколта 2017 г., Селскостопански животни – едър рогат добитък, дребен рогат добитък и свине към 1-ви ноември 2017 г. (ноември-декември), Птицевъдство в България през 2016 г. (януари-февруари), Пчеларство в България през 2017 г. (ноември-декември), Преработка на мляко и производство на млечни продукти през 2016 г. (март-април), Дейност на кланиците за червени меса през 2016 г. (март-април), Дейност на кланиците за бели меса през 2016 г. (март-април), Структура на земеделските стопанства през 2016 г. (януари-декември), Структура на насажденията с определени овощни видове през 2017 г. (юли-септември), Годишна земеделска статистика (октомври-ноември). Набраната информация е въвеждана в специализиран софтуер и предоставяна електронно на Министерство на земеделието, храните и горите.

**10. АДМИНИСТРАТИВНИ УСЛУГИ, ПРЕДОСТАВЯНИ ОТ ОБЩИНСКИТЕ СЛУЖБИ ПО ЗЕМЕДЕЛИЕ ПО РЕДА НА НАРЕДБА №49/ 05.11.2004 Г. ЗА ПОДДЪРЖАНЕ НА КАРТАТА НА ВЪЗСТАНОВЕНАТА СОБСТВЕНОСТ**

Землищата на територията на област Благоевград са **263**, от които **55** са с влязла в сила Кадастрална карта и Кадастрални регистри, чието административно-техническото обслужване се осъществява от Служба по геодезия, картография и кадастър Благоевград, останалите **208** броя са земища в Картата на възстановената собственост, чието административно-техническото обслужване се осъществява от общинските служби по земеделие и фирмите, изпълнителки на технически дейности по поддържане на КВС. Общинските служби по земеделие в област Благоевград са предоставили **56 070** броя административни услуги по реда на Наредба №49/ 05.11.2004 г. за поддържане на картата на възстановената собственост. Информация за видовете и броя на предоставените административни услуги е представена в Приложения 39-42.

Приложение 39

№	Административни услуги с номер в Регистъра на услугите	ОСЗ Банско (брой)	ОСЗ Белица (брой)	ОСЗ Благоевград (брой)	ОСЗ Гоце Делчев (брой)	ОСЗ Гърмен (брой)	ОСЗ Кресна (брой)	ОСЗ Петрич (брой)	ОСЗ Разлог (брой)	ОСЗ Сандански (брой)	ОСЗ Сагавча (брой)	ОСЗ Симитли (брой)	ОСЗ Струмяни (брой)	ОСЗ Хаджидимово (брой)	ОСЗ Якоруда (брой)	Общо:
1	501 Изготвяне на скица на имот	39	11	1371	1288	1203	380	2357	496	2433	796	1265	383	685	825	<b>13532</b>
2	1824 Издаване на препис от решение на ПК или ОСЗ	16	8	137	151	238	30	487	8	296	22	25	17	65	78	<b>1578</b>
3	1440 Издаване на партида на имот	11	0	18	38	36	27	41	9	192	10	19	8	12	56	<b>477</b>
4	702 Заверяване на издадена скица на имот или копие от картата на масивите за ползване	0	0	0	0	0	0	0	0	0	0	0	0	0	0	<b>0</b>

5	496 Презаверяване на скици, от издаването на които са изтекли 6 месеца	6	5	57	60	142	32	510	261	233	42	136	8	47	89	<b>1628</b>
6	1163 Писмена справка за налична информация от регистъра на собствениците	0	0	0	0	0	0	1	38	0	0	11	0	0	13	<b>63</b>
7	908 Писмена справка за информация от регистъра за масив	0	0	58	0	0	0	0	12	0	0	0	0	0	0	<b>70</b>
8	1859 Предоставяне на данни по характеристики	0	60	8	0	8	6	10	180	0	0	1	0	0	0	<b>273</b>
9	495 Предоставяне на баланс по характеристики	0	0	0	0	0	0	0	0	0	0	0	0	0	0	<b>0</b>
10	497 Издаване на удостоверения за характеристиките на имотите, необходими за определяне на данъчната им оценка	150	54	4	2	1	0	1257	183	0	6	50	0	1	406	<b>2114</b>
11	1679 Установяване на промяна в начина на трайно ползване	13	7	94	35	7	4	27	125	180	13	61	16	8	13	<b>603</b>
12	1828 Заверяване на оценки на земеделски земи, извършени по реда на НРОЦЗЗ	0	0	0	0	0	0	0	0	0	0	0	0	0	0	<b>0</b>
13	703 Издаване на удостоверение за реституционни претенции	0	0	2	10	11	0	141	3	77	0	0	0	0	1	<b>245</b>
14	1164 Издаване на удостоверение за идентичност на имот	10	0	14	2	2	8	9	112	7	2	3	7	0	3	<b>179</b>
15	907 Съгласуване на ПУП на инфраструктурни обекти, засягащи имоти на повече от един собственик	0	0	0	0	0	0	112	0	0	0	0	0	0	0	<b>112</b>
16	906 Изработване на скица-проект за разделяне или съединяване на имот	0	0	204	102	179	84	162	33	146	63	345	303	111	43	<b>1775</b>
17	281 Въвеждане на промени в регистъра на имотите	0	0	2611	802	1019	605	1136	246	3630	575	1027	273	597	170	<b>12691</b>
18	1116 Трасиране на границите на имотите	0	0	19	125	137	167		10	4	360	507	78	52	112	<b>1571</b>
19	281 Въвеждане на промени в регистъра на собствениците	0	0	1571	936	974	282	1298	242	2561	679	685	443	560	169	<b>10400</b>
20	1361 Изработване на копие от трасировъчен карнет на имот	0	0	0	0	0	0	16	0	2	0	0	0	0	0	<b>18</b>
21	538 Изработване на копие от карта или нейна част	0	0	0	0	0	0	0	0	0	0	0	0	0	0	<b>0</b>
22	1124 Предоставяне на координати (X, Y) на точки от опорната мрежа с репераж	0	0	0	0	0	0	0	0	0	0	0	0	0	0	<b>0</b>

23	1823 Въвеждане и/или предоставяне на координати (X, Y) на гранични точки на имот	0	0	0	0	0	0	0	0	0	0	0	0	0	0	0
24	1116 Заснемане и координиране на границите на имотите	0	0	612	445	379	123	762	0	916	227	244	250	469	169	<b>4596</b>
25	1361 Заснемане и координиране на трайни насаждения	0	0	0	0	0	0	0	263	0	0	0	0	0	0	<b>263</b>
26	1363 Издаване на удостоверение за данните по чл.52 от ЗКИР	5	1	2	0	4	0	12	0	20	0	19	0	0	0	<b>63</b>
27	1118 Съвместяване с КВС на проекти на обекти, предоставени в цифров вид (ZEM формат)	0	0	32	36	34	1	11	1	6	18	12	0	25	6	<b>182</b>
28	283 Заснемане на сгради и съоръжения в стопански дворове	0	0	0	0	0	0	0	0	0	0	0	0	0	0	<b>0</b>
29	910 Изработване и преработване на план на новообразуваните имоти	0	0	0	0	0	0	0	0	0	0	0	0	0	0	<b>0</b>
30	733 Преработване на парцеларен план на стопански двор	0	0	0	0	0	0	0	0	0	0	0	0	0	0	<b>0</b>
31	914 Оцифряване на парцеларен план на стопански двор	0	0	0	0	0	0	0	0	0	0	0	0	0	0	<b>0</b>
32	292 Извършване на проверка и контрол при съвместяване с КВС на местоположението и предназначението на сградите и съоръженията в парцеларни планове	0	0	0	0	0	0	0	0	0	0	0	0	0	0	<b>0</b>
33	282 Изготвяне на трасировъчен карнет на масив за ползване	0	0	0	0	0	0	0	0	0	0	0	0	0	0	<b>0</b>
34	1125 Извършване на писмени справки по искане на общини във връзка с обявяване на ПУП за имена и адреси на заявителите по преписки за възстановяване на правото на собственост	0	0	0	0	0	0	0	0	0	0	0	0	0	0	<b>0</b>
35	Идентифициране на имот	0	0	0	0	0	0	0	0	0	0	0	0	0	0	<b>0</b>
36	Извършване на въвод във владение	0	0	0	0	0	0	0	0	0	0	0	0	0	0	<b>0</b>
37	Отразяване на промени в цифровия модел на КВС след промяна на предназначението на имотите, изпълнение на инфраструктурни обекти и др.	0	0	0	0	0	0	36	0	31	0	0	0	0	0	<b>67</b>

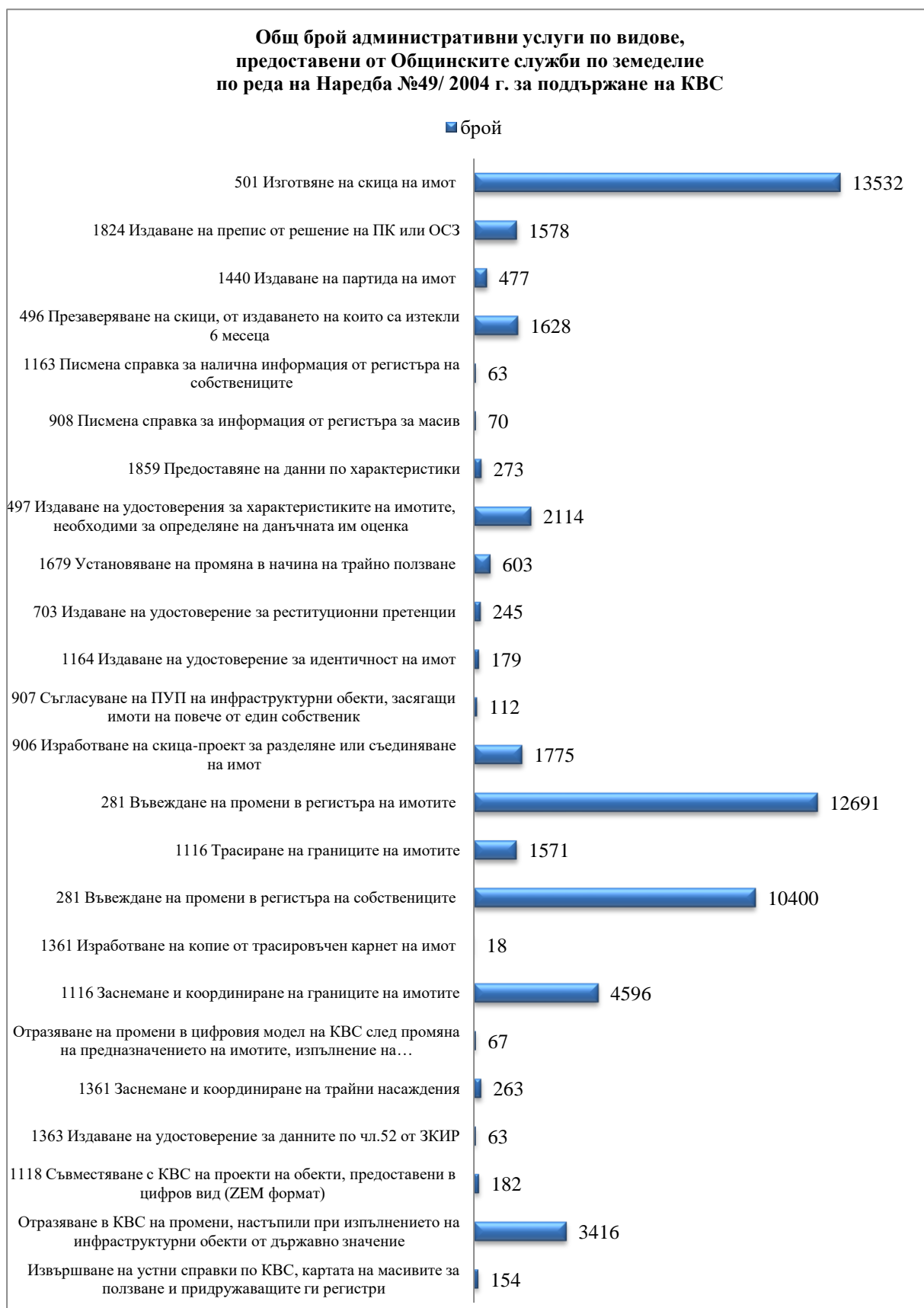
38	Отразяване в КВС на промени, настъпили при изпълнението на инфраструктурни обекти от държавно значение	0	0	0	0	0	0	0	0	0	0	0	3416	0	0	<b>3416</b>
39	Извършване на устни справки по КВС, картата на масивите за ползване и придружаващите ги регистри	15	0	0	6	8	0	0	102	1	0	22	0	0	0	<b>154</b>
40	Разглеждане на заявления за включване в списъка на вещите лица	0	0	0	0	0	0	0	0	0	0	0	0	0	0	<b>0</b>
<b>Общо:</b>		<b>226</b>	<b>135</b>	<b>5443</b>	<b>2750</b>	<b>3179</b>	<b>1369</b>	<b>6028</b>	<b>1828</b>	<b>8302</b>	<b>2017</b>	<b>3167</b>	<b>4819</b>	<b>1947</b>	<b>1328</b>	<b>56070</b>

Приложение 40



Приложение 41





## ***11. ВЗАИМОДЕЙСТВИЕ С ТЕРИТОРИАЛНИТЕ ЗВЕНА НА ИЗПЪЛНИТЕЛНАТА ВЛАСТ И ВТОРОСТЕПЕННИТЕ РАЗПОРЕДИТЕЛИ НА МИНИСТЕРСТВО НА ЗЕМЕДЕЛИЕТО И ХРАНИТЕ***

Представител на областната дирекция е взел участие в 2 проведени заседания на Областния съвет за сътрудничество по етническите и интеграционните въпроси към Областна администрация Благоевград. Областният съвет е консултативен и координиращ орган, който подпомага Областния управител в разработването и провеждането на държавната политика по отношение на етническите и интеграционните въпроси.

Епизоотичната комисия за област Благоевград е постоянно действаща комисия, която се създава на основание разпоредбите на Закона за ветеринаромедицинската дейност, като организира своевременни мерки за недопускане възникването и разпространението на масови епизоотии на територията на областта. Състава на комисията включва ръководители на териториалните звена на изпълнителната власт. В проведените 2 заседания на комисията е взел участие представител на областната дирекция.

Постоянна комисия за поддържане проводимостта на речните русла на реките на територията на Област Благоевград се създава на основание разпоредбите на Закона за водите и Закона за защита при бедствия. Комисията извършва пролетни и есенни проверки на техническото състояние на язовири и други, наличието на актуализирани аварийни планове за тях, проводимостта на речните русла, състоянието на системите и съобръженията за предпазване от вредното въздействие на водите, състоянието на водните обекти, изпълнението на предписанията, свързани с подобряване на техническото състояние и аварийното планиране и наличието и състоянието на локалните системи за оповестяване на населението. Представител на областната дирекция е взел участие в 4 проверки.

Регионалният консултативен съвет по охрана на горите, дивеча и рибата подпомага изпълнението на държавната политика по стопанисването, ползването и опазването на горите и увеличаване и опазване на дивечовите и рибни запаси. Представител на областната дирекция е взел участие в 1 заседание.

Басейновият съвет към Басейнова дирекция, Западнобеломорски район Благоевград е консултативна комисия, подпомагаща дейността на дирекцията по прилагане на политиката по управление на водите, защита на здравето на населението, съхранението на естествените природни комплекси и устойчиво развитие на басейновия район. Басейновия съвет е провел 2 редовни заседания, в което е взел участие представител на областната дирекция.

Представител на областната дирекция е взел участие в 1 заседание на Експертния екологичен съвет към Регионална инспекция по околната среда и водите за изготвяне на Оценка на въздействието върху околната среда.

Във връзка с промяна в Кадастралните карти и Кадастралните регистри на имоти в землища на територията на област Благоевград, Служба по геодезия, картография и кадастър Благоевград е провела 2 комисии, в които са взели участие представители на областната дирекция.



Представител на областната дирекция е взел участие в 1 заседание на Второ лесоустройствено съвещание на Регионална дирекция по горите Благоевград и 6 заседания на комисии за промяна предназначението на поземлени имоти в горски територии в общини на територията на област Благоевград.

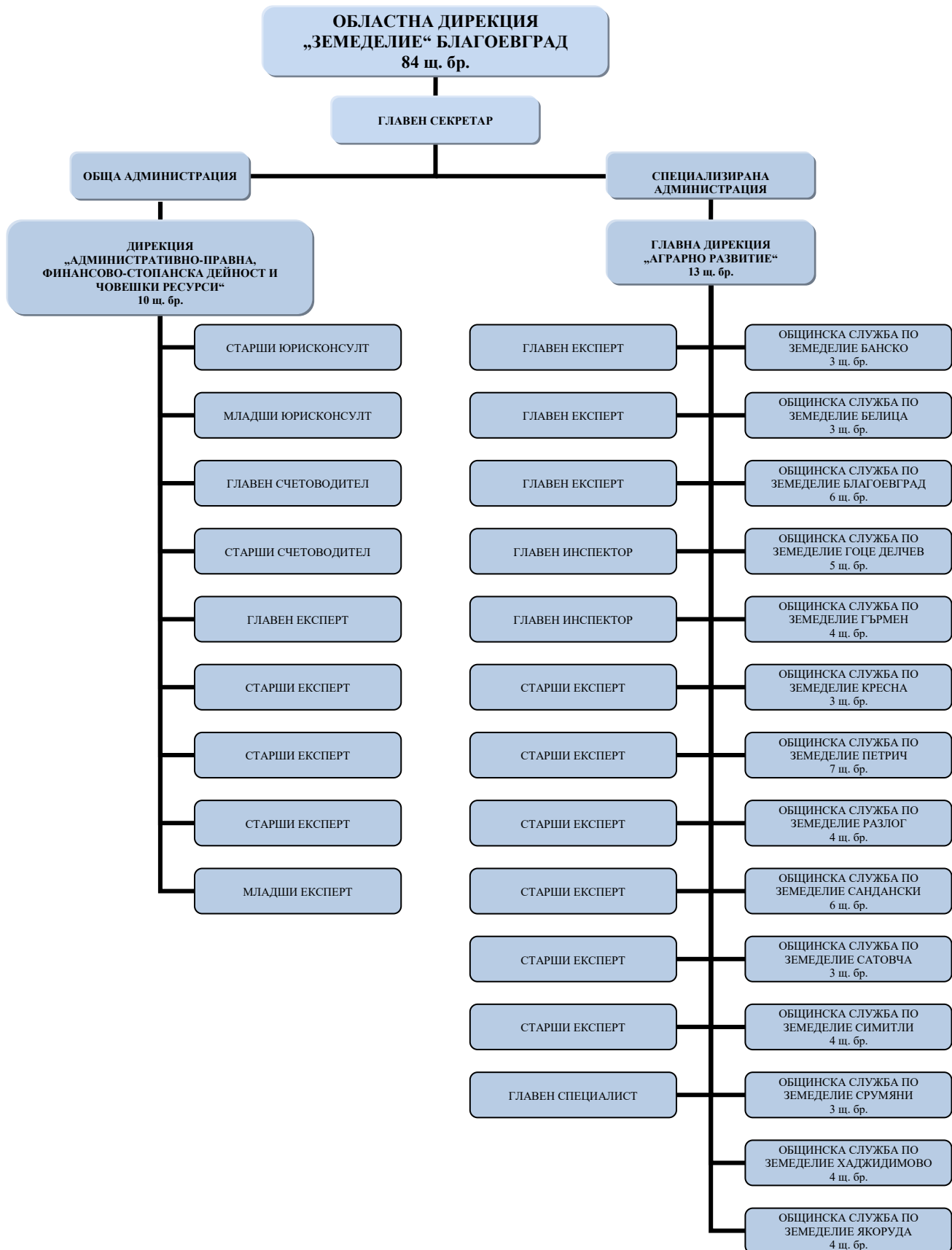
Областният консултативен съвет по животновъдство провежда заседанията си ежемесечно и включва представители на Областна дирекция по безопасност на храните, Югозападно държавно предприятие, Национален парк „Рила“, Национален парк „Пирин“, Служба съвети в земеделието и др., като протоколите от проведените заседания се предоставят на Дирекция „Животновъдство“ в Министерство на земеделието, храните и горите. През изминалата година Консултативният съвет по животновъдство на територията на област Благоевград не е провеждал заседания.

Представители на Областна администрация, общини на територията на област Благоевград, Областна дирекция по безопасност на храните, Служба по геодезия, картография и кадастър, Регионална дирекция по горите, Югозападно държавно предприятие и „Напоителни системи“ ЕАД, Клон Струма-Места са взели участие в 247 комисии, назначени със заповед на Директора на Областна дирекция „Земеделие“ Благоевград.

### ***III. ДЕЙНОСТИ НА ДИРЕКЦИЯ „АДМИНИСТРАТИВНО-ПРАВНА, ФИНАНСОВО-СТОПАНСКА ДЕЙНОСТ И ЧОВЕШКИ РЕСУРСИ“***

#### ***1. Организационна структура и административен капацитет***

Съгласно Устройствения правилник на Областните дирекции „Земеделие“, областната дирекция е специализирана териториална администрация, второстепенен разпоредител с бюджет към Министъра на земеделието, храните и горите. Областната дирекция се ръководи и представлява от директор, който е местен орган на изпълнителната власт по смисъла на Закона за администрацията. Административното ръководство се осъществява от главен секретар. Специализираната администрация е организирана в Главна дирекция „Аграрно развитие“, а общата – в Дирекция „Административно-правна, финансово-стопанска дейност и човешки ресурси“. Специализираната администрация подпомага и осигурява осъществяването на правомощията на директора. Общата администрация подпомага осъществяването на правомощията на директора, създава условия за осъществяване на дейността на специализираната администрация и извършва техническите дейности по административното обслужване. В състава на Главна дирекция „Аграрно развитие“ са включени 14 общински служби по земеделие. Общата численост на областната дирекция, включително и Общинските служби по земеделие е 84 щатни бройки, от които 10 щатни бройки в Дирекция „Административно-правна, финансово-стопанска дейност и човешки ресурси“, 13 щатни бройки в Главна дирекция „Аграрно развитие“ и 59 щатни бройки в общинските служби по земеделие. Органограма на структурата е представена в Приложение 43.



## **2. Административно – правна дейност**

Дирекция „Административно-правна, финансово-стопанска дейност и човешки ресурси“ е осъществявала административно обслужване, деловодна и архивна дейност, водене и актуализиране на поддържаните регистри, в съответствие с относимите закони, подзаконови и вътрешни нормативни актове на областната дирекция.

Осъществявано е процесуалното представителство на Министерство на земеделието, храните и горите, областната дирекция и общинските служби по земеделие пред органите на съдебната власт. Изразени са становища и са разработени предложения за решаване на правни проблеми. Оказвана е правна помощ на граждани и организации, както и на служители на областната дирекция и общинските служби по земеделие за законосъобразното осъществяване на правомощията им.

Създадена е необходимата организация по обезпечаване на информационното обслужване чрез поддържане и актуализиране на информационните табла и официалната интернет страница на областната дирекция.

Дирекция „Административно-правна, финансово-стопанска дейност и човешки ресурси“ е извършила през февруари целеполагане на дейностите на областната дирекция за 2017 г., като е изготвила отчет за изпълнение на целите за 2016 г. Изготвен е и антикорупционен план за 2017 г., като е изготвен отчет за изпълнението му за 2016 г.

В периода януари-февруари е извършено въвеждане на необходимата информация в Информационната система за попълване на отчетните доклади за състоянието на администрацията и Системата за самооценка на административното обслужване, във връзка с изготвянето на Доклад за състоянието на администрацията за 2016 г. на Министерски съвет. Изготвени са Отчет по показатели на областната дирекция за 2016 г. до областния управител на област с административен център Благоевград, съгласно разпоредбата на чл.31, ал.1 от Закона за администрацията и чл.7, т.2, т.8 и т.9 от Устройствения правилник на Областните администрации „Земеделие“ и Доклад за дейността на областната дирекция за 2016 г. до Министъра на земеделието, храните и горите, съгласно разпоредбата на чл.5 от Устройствения правилник на Областните дирекции „Земеделие“.

Във връзка с пълното привеждане на Областна дирекция „Земеделие“ Благоевград към изискванията на Закона за администрацията и Наредбата за административното обслужване са предприети необходимите мерки и действия по създаване и изменение на част от утвърдените вътрешнонормативни документи, свързани с цялостната и дейност. Извършена е актуализация на административната структура, административни услуги и режими, и конкурси в Административния регистър и Регистъра на услугите (СУНАУ). Коректното въвеждане на информацията е задължително условие за интегриране на ИИСДА с Единната информационна система за управление на човешките ресурси в държавната администрация (ЕИСУЧРДА). Своевременно е извършена актуализация на информацията в ЕИСУЧРДА, което предоставя възможност за осигуряване на единен източник на информация за управлението и състоянието на човешките ресурси, възможност за автоматично генериране на справки и отчети, прилагане на принципа на еднократно вписване и многократно използване на информация, както и автоматичен импорт на данни.

Предоставената безвъзмездно от Министерски съвет за внедряване Административната информационна система за комплексно административно обслужване (АЙСКАО) не

функционира в областната дирекция. В тази връзка областната дирекция среща затруднения свързани основно със спецификата на предоставяните административни услуги, чиито преобладаващ брой е в общинските служби по земеделие, наличния специализиран софтуер свързан с предоставянето им и финансовото обезпечаване на подобна промяна. В областната дирекция не функционира единна деловодна информационна система, обхващаща общинските служби по земеделие на територията на област Благоевград, което е и основна причина за невъзможността на въвеждането на електронен документооборот, както и за предоставянето на електронни административни услуги. Предвиденото от Министерство на земеделието, храните и горите внедряване чрез централизирано решение на автоматизирана информационна система за управление на документи EVENTIS R7, няма да бъде осъществено, въпреки че областната дирекция и териториалните и структури общински служби по земеделие бяха част от пилотния проект. Областната дирекция е присъединена към средата за междурегистров обмен (RegiX), предоставяща възможност за реализиране на вътрешни електронни административни услуги между администрациите като част от комплексното административно обслужване, с цел намаляване на административната тежест върху гражданите и бизнеса чрез премахване на изискването за представяне на някои официални удостоверителни документи на хартиен носител. Съгласно разпоредбите на Закона за достъп до обществена информация, областната дирекция поддържа 2 набора от данни на Портала за отворени данни – информация за броя на регистрираната земеделска и горска техника, актуализирана ежесмесечно и информация за средното годишно рентно плащане, актуализирана ежесгодишно. В законоустановения срок на електронната страница на областната дирекция е публикуван отчет за постъпилите заявления за достъп до обществена информация за 2016 г.

Постоянно действащата експертна комисия, определена със заповед на директора на областната дирекция, извърши окончателна експертиза на документацията на 4 от 14-те общинските служби по земеделие и междинна и окончателна експертиза в областната дирекция през 2016 г. За изготвените документи определени като ценни и предадени в Отдел „Държавен архив“ Благоевград за две от общинските служби по земеделие, през изминалата година не е изразено становище от страна на Териториална дирекция „Държавен архив“ София, относно обема на така формирания фонд.

Областната дирекция е една от избраните **48** и сключила двустранно споразумение с Института по публична администрация, от общо **85** администрации изявили желание за включване в проект по Оперативна програма „Добро управление“, процедура „Въвеждане на Обща рамка за оценка (CAF) в администрациите“. Областната дирекция стартира процеса по въвеждане на общата рамка за самооценка (CAF), определен е състав на групата за самооценка и са проведени обучения по основи на системите за управление на качеството. Извършена е оценка на дейността на областната дирекция чрез метод “класическо точкуване” CAF 2013, като резултата от нея е отразен в доклад за самооценка за периода 2017-2018 г., въз основа на който е изготвен план за действие на областната дирекция за реализиране на мерките за подобряване от доклада.

### 3. Финансово – стопанска дейност

Осъществено е финансово-счетоводното обслужване на областната дирекция, като е извършено счетоводното отчитане на приходите и разходите по пълна бюджетна класификация по счетоводни сметки от сметкоплана на бюджетните предприятия. Изготвени са предложения по проектобюджета и бюджета, включително и за капиталови разходи, както и месечни, тримесечни и годишни отчети за касовото изпълнение на бюджетните и извънбюджетните сметки и фондове, годишен финансов отчет и баланс. Осъществен е контрол и анализ по разходването на предоставените бюджетни и други средства, както и събирането и трансфера на приходите.

Областната дирекция реализира приходи основно от управляването на земеделските земи от Държавния поземлен фонд – отдаване под наем и аренда, предоставянето на административни услуги от страна на Общинските служби по земеделие, съгласно Тарифа на таксите, събирани от органите по поземлена собственост и от миналата година от дейностите по регистрация и контрол на земеделската и горската техника, съгласно Тарифа на таксите, събирани по Закона за регистрация на земеделската и горската техника. В приходната част се наблюдава тенденция към увеличаване на приходите от разпореждане със земеделски земи от Държавния поземлен фонд и намаляване на приходите от административни и други услуги спрямо планираните, като тенденцията за намаляване на приходите от административни и други услуги ще се засилва предвид преминаването на част от дейностите на общинските служби по земеделие към Агенцията по геодезия, картография и кадастър.

Информация за приходната част на бюджета на областната дирекция е представена в Приложение 43.

#### Приложение 43

ПРИХОДИ (лв.)	БЮДЖЕТ 2017	ОТЧЕТ 2017
<b>Общо приходи:</b>	<b>610 676</b>	<b>618 188</b>
<i>Данъчни приходи</i>		
<i>Неданъчни приходи</i>		
<b>Приходи и доходи от собственост</b>	330 685	368 202
<b>Държавни такси</b>	279 991	254 860
<b>Други неданъчни приходи</b>		4 357
<b>Други Данък ЗКПО</b>		-10 231

Областна дирекция „Земеделие“ Благоевград формира разходи за персонал, издръжка и капиталови такива. С най-голям относителен дял са разходите за персонал (заплати, възнаграждения, социално-осигурителни вноски и др.) – **80%**, следвани от тези за издръжка (материали и консумативи, осветление и отопление, горива и др.) – **20%** и капиталови разходи (компютърна техника, служебни автомобили и др.) – **0%**.

Информация за разходната част на бюджета на областната дирекция е представена в Приложения 44-45.

*Приложение 44*

БЮДЖЕТ (лв.)	ЗАКОН	УТОЧНЕН ПЛАН	31.12.2016
<b>Общо по бюджета на ОД "Земеделие" Благоевград</b>	<b>1 328 741</b>	<b>1 430 624</b>	<b>1 368 326</b>
<b>Политика 1. Земеделие и селски райони</b>			
Програма 1. Земеделски земи	<b>1 328 741</b>	<b>1 430 624</b>	<b>1 368 326</b>

*Приложение 45*

№	Програма 1. Земеделски земи	Бюджет 2016	Отчет 2016
<b>I.</b>	<b>Общо ведомствени разходи:</b>	<b>1 430 624</b>	<b>1 368 326</b>
	Персонал	1 174 323	1 117 898
	Издръжка	256 301	250 428
	Капиталови разходи	0	0
<b>1.</b>	<b>Ведомствени разходи по бюджета:</b>	<b>1 430 624</b>	<b>1 368 326</b>
	Персонал	1 174 323	1 117 898
	Издръжка	256 301	250 428
	Капиталови разходи	0	0

#### **4. Управление на човешки ресурси**

В ресор „човешки ресурси“ са осъществявани текущо дейностите по водене и съхраняване на служебните и трудовите досиета на служителите, както и по поддържаните регистри в областната дирекция. Разработвани са длъжностни и поименни разписания на длъжностите в администрацията и са изготвяни съответните документи по назначаване, преназначаване и освобождаване на служителите. Създадена е необходимата организация за провеждане на процедурата по атестиране на служителите в областната дирекция и общинските служби по земеделие.

Извършена е подготовка и провеждане на **12** конкурсни процедури за назначаване на щатни длъжности в областната дирекция и общинските служби по земеделие, като **6** от тях са останали незаети. По Национална програма „Старт на кариерата 2017“ са наети на работа служители в областната дирекция и всички общински служби по земеделие, като е извършена подготовка за провеждане и на „Старт на кариерата 2018“.

Своевременно е актуализирана информацията в Административния регистър във връзка със структурата на областната дирекция, предвид администрирането му от Интегрираната информационна система на държавната администрация (ИИСДА).

**3%** от общата численост са служителите на областната дирекция и **66%** са служителите на общинските служби по земеделие участвали в **16** обучения. В обученията на Института по публична администрация, както следва: Въвеждане на обща рамка за оценка (CAF) в администрациите – **20** служители; Обучение на наставници в държавната администрация – **4** служители; Отворени данни в управлението – **2** служители; Прилагане на комплексно административно обслужване – **15** служители; Практически проблеми на административните нарушения и наказания – **1** служител. В обучение на Агенция по геодезия, картография и кадастър: Създаване на кадастрални карти в цифров вид на електронни услуги на АГКК – **26** служители, а на Министерствата на земеделието, храните и горите: Дейности по СЗСИ и статистически изследвания, включени в НСП 2017 г. – **3** служители; Национална работна среща на КТИ – **2** служители; Структура на земеделските стопанства в България пред 2016 г. – **3** служители; Теренни проверки 2017 г. – **4** служители; Прилагане на Наредбата за условията и реда за мониторинг на пазара на зърно – **2** служители; Въвеждане на данни за FSS 2016 г. – **3** служители.

През м. декември областната дирекция проведе работна среща, на която беше представен анализ на изпълнението на основните дейности, като бяха засегнати основни аспекти на административното обслужване, правилата за поведение на служителите в държавната администрация и правилата за предотвратяване и установяване на конфликт на интереси на лицата, заемащи публични длъжности.

#### ***IV. АНАЛИЗ НА ИЗПЪЛНЕНИЕ НА ЦЕЛИТЕ НА ОБЛАСТНА ДИРЕКЦИЯ „ЗЕМЕДЕЛИЕ“ ЗА 2017 Г.***

След извършен анализ на дейностите във връзка с изпълнение на целите на областната дирекция за 2017 г., като цяло е констатирано изпълнение и постигане на очакваните резултати в съответствие със заложените индикатори за целево състояние.

Голяма част от заложените цели, като изпълнение и резултати надвишават индикаторите за текущо състояние, основно чрез дейности на Главна дирекция „Аграрно развитие“ като: извършване на регистрация на заявления за подпомагане по схеми и мерки за директни плащания, прилагане на схемата за държавна помощ под формата на отстъпка от стойността на акциза върху газьола, използван в първичното селскостопанско производство, сключване на споразумения реда на чл.37в и 37ж от Закона за собствеността и ползването на земеделските земи, дейности свързани с прилагане на Наредба №3/ 29.01.1999 г. за създаване и поддържане на регистър на земеделските стопани, управление на земеделските земи от Държавния поземлен фонд, промяна предназначението на земеделски земи за неземеделски нужди, дейности свързани с прилагане на Закона за регистрация и контрол на земеделската и горската техника, дейности свързани със Системата за земеделска счетоводна информация и провеждането на статистически изследвания в областта на земеделието и взаимодействие с

териториалните звена на изпълнителната власт и второстепенните разпоредители на Министерство на земеделието, храните и горите.

Дейностите на Дирекция „Административно-правна, финансово-стопанска дейност и човешки ресурси“ като изпълнение и резултати също достигат индикаторите за целево състояние по отношение на цели като: оптимизиране на административния капацитет и подобряване на административното обслужване.

С уважение,

**КИРИЛ УКЕВ** /П/

*Директор на Областна дирекция „Земеделие“*