



МИНИСТЕРСТВО НА ЗЕМЕДЕЛИЕТО И ХРАНИТЕ

СОФИЯ 1040, бул. "Христо Ботев" № 55

№ 382 – юни 2024

А  
Г  
Р  
О  
С  
Т  
А  
Т  
И  
С  
Т  
И  
К  
А

## СИСТЕМА ЗА ЗЕМЕДЕЛСКА СЧЕТОВОДНА ИНФОРМАЦИЯ



2018

Източник: ЕК, СЗСИ

*РЕЗУЛТАТИ И АНАЛИЗИ*

## ИЗПОЛЗВАНИ СЪКРАЩЕНИЯ

<b>СЗСИ</b>	Система за земеделска счетоводна информация
<b>МЗХ</b>	Министерство на земеделието и храните
<b>ЕС</b>	Европейски съюз
<b>ЕК</b>	Европейска комисия
<b>ОСП</b>	Обща селскостопанска политика
<b>ОП</b>	Обща продукция
<b>НДС</b>	Нетна добавена стойност
<b>НД</b>	Нетен доход
<b>ГРЕ</b>	Годишна работна единица
<b>ИЗП</b>	Използвана земеделска площ
<b>СП</b>	Стандартна продукция
<b>СЗ</b>	Северозападен район
<b>СЦ</b>	Северен централен район
<b>СИ</b>	Североизточен район
<b>ЮЗ</b>	Югозападен район
<b>ЮЦ</b>	Южен централен район
<b>ЮИ</b>	Югоизточен район
<b>ДД</b>	Други доходоносни дейности
<b>СЕПП</b>	Схема за единно плащане на площ
<b>ДДС</b>	Данък добавена стойност
<b>ха</b>	хектари
<b>лв.</b>	лева
<b>бр.</b>	брой
<b>ж.е.</b>	животински единици

## СЪДЪРЖАНИЕ

1. ТАБЛИЦА 1. СРЕДНИ РЕЗУЛТАТИ НА СТОПАНСТВОТА, РАЗПРЕДЕЛЕНИ ПО РАЙОНИ - СЗСИ'2018.....	4
2. ТАБЛИЦА 2. СРЕДНИ РЕЗУЛТАТИ НА СТОПАНСТВОТА, РАЗПРЕДЕЛЕНИ ПО 6 ГРУПИ ИКОНОМИЧЕСКИ РАЗМЕР - СЗСИ'2018.....	5
3. МЕТОДОЛОГИЯ И ИЗПОЛЗВАНИ ДЕФИНИЦИИ.....	6
4. ИКОНОМИЧЕСКИ ИНДИКАТОРИ, СЪГЛАСНО МЕТОДОЛОГИЯТА НА ЕС ЗА СЗСИ.....	9

Таблица 2 Средни резултати на стопанствата, разпределени по 6 групи икономически размер - СЗСИ'2018

Наименование	Ед. мярка	Всички стопанства	Икономически размер (в евро)					
			от 4 до 8 хил. евро	от 8 до 25 хил. евро	от 25 до 50 хил. евро	от 50 до 100 хил. евро	от 100 до 500 хил. евро	над 500 хил. евро
<b>Стопанства в съвкупността</b>	<b>брой</b>	<b>57 053</b>	<b>15 818</b>	<b>21 618</b>	<b>6 962</b>	<b>6 162</b>	<b>4 846</b>	<b>1 647</b>
<b>Използвана земеделска площ</b>	<b>ха</b>	<b>77.06</b>	<b>5.73</b>	<b>14.25</b>	<b>31.91</b>	<b>69.94</b>	<b>254.90</b>	<b>1 280.81</b>
<i>от която наета</i>	ха	67.05	3.83	11.80	28.34	62.59	237.27	1 078.92
<b>Площи, заети с:</b>								
зърнени култури	ха	36.48	0.97	3.09	8.79	21.32	127.91	720.54
други полски култури	ха	23.67	0.60	2.53	5.69	14.77	83.95	454.63
зеленчуци и цветя	ха	0.54	0.13	0.31	0.46	0.62	1.53	4.38
трайни насаждения	ха	1.47	0.60	0.69	0.94	2.46	4.71	9.19
фуражни култури	ха	10.90	1.89	5.78	12.89	26.85	26.28	51.46
<b>Животни</b>								
Общо животински единици	ж.е.	23.8	3.0	8.4	18.4	31.5	52.0	336.7
говеда и биволи	ж.е.	9.0	0.9	3.8	10.0	21.1	29.7	45.9
от които млекодайна крави	ж.е.	4.6	0.4	1.0	4.3	11.3	19.2	26.8
овце и кози	ж.е.	4.7	2.0	4.4	7.7	9.0	6.1	3.6
свине	ж.е.	5.2	0.0	0.0	0.1	0.2	4.5	163.6
птици	ж.е.	4.7	0.0	0.1	0.3	0.7	11.7	123.6
<b>Работна ръка</b>								
еквивалент на пълна заетост	ГРЕ	3.1	1.5	1.8	2.3	3.4	7.0	25.9
<i>от която неплатена</i>	ГРЕ	1.2	1.3	1.3	1.4	1.2	0.6	0.3
<b>Икономически резултати</b>								
<b>+ Обща продукция</b>	<b>лв.</b>	<b>157 334</b>	<b>14 706</b>	<b>30 999</b>	<b>54 095</b>	<b>121 520</b>	<b>480 063</b>	<b>2 806 199</b>
от растениевъдството	лв.	113 137	9 630	17 711	33 656	76 216	369 658	2 079 144
от животновъдството	лв.	41 085	4 800	10 530	20 022	42 599	104 819	686 460
други приходи	лв.	3 112	276	2 758	417	2 705	5 586	40 595
<b>- Междино потребление - общо</b>	<b>лв.</b>	<b>87 334</b>	<b>7 383</b>	<b>16 671</b>	<b>31 690</b>	<b>70 264</b>	<b>271 635</b>	<b>1 539 498</b>
специфични разходи в растениевъдството	лв.	32 353	1 810	3 807	9 294	20 983	111 383	607 930
специфични разходи в животновъдството	лв.	24 136	2 177	4 994	11 410	22 579	63 499	430 075
специфични разходи за ДДД	лв.	1 705	182	2 136	133	1 146	4 273	11 895
други общи разходи	лв.	29 140	3 214	5 734	10 853	25 556	92 480	489 598
<b>+ Баланс на текущи субсидии и данъци</b>	<b>лв.</b>	<b>43 358</b>	<b>6 214</b>	<b>15 171</b>	<b>30 868</b>	<b>55 525</b>	<b>121 412</b>	<b>547 653</b>
субсидии	лв.	42 208	4 805	13 344	28 298	53 491	122 987	559 179
баланс ДДС по текущи сделки	лв.	1 854	1 486	1 999	2 955	2 859	186	0
данъци и такси	лв.	704	77	172	385	825	1 761	11 526
<b>= Брутен доход</b>	<b>лв.</b>	<b>113 358</b>	<b>13 537</b>	<b>29 499</b>	<b>53 273</b>	<b>106 781</b>	<b>329 840</b>	<b>1 814 354</b>
<b>- Амортизации</b>	<b>лв.</b>	<b>19 624</b>	<b>1 280</b>	<b>2 877</b>	<b>5 720</b>	<b>17 481</b>	<b>65 555</b>	<b>347 279</b>
<b>= Нетна добавена стойност</b>	<b>лв.</b>	<b>93 734</b>	<b>12 257</b>	<b>26 622</b>	<b>47 553</b>	<b>89 300</b>	<b>264 285</b>	<b>1 467 075</b>
<b>- Разходи за земя, труд и капитал</b>	<b>лв.</b>	<b>52 095</b>	<b>2 466</b>	<b>6 251</b>	<b>15 067</b>	<b>39 818</b>	<b>177 626</b>	<b>963 546</b>
разходи за заплати и осигуровки	лв.	19 955	1 563	3 155	6 849	19 114	69 537	329 746
наем за земя	лв.	29 763	821	3 004	7 575	18 230	99 570	590 472
лихви	лв.	2 377	82	92	643	2 474	8 519	43 328
<b>+ Баланс на субсидии и данъци за инвестиции</b>	<b>лв.</b>	<b>597</b>	<b>176</b>	<b>276</b>	<b>237</b>	<b>1 512</b>	<b>1 561</b>	<b>4 101</b>
субсидии за инвестиции	лв.	372	0	6	55	1 146	1 406	4 101
баланс ДДС по инвестиционни сделки	лв.	225	176	270	182	366	155	0
<b>= Нетен доход</b>	<b>лв.</b>	<b>42 236</b>	<b>9 967</b>	<b>20 647</b>	<b>32 723</b>	<b>50 994</b>	<b>88 220</b>	<b>507 630</b>
<b>Елементи от баланса (в края на периода)</b>								
<b>Дълготрайни активи - общо</b>	<b>лв.</b>	<b>205 682</b>	<b>22 996</b>	<b>45 588</b>	<b>90 851</b>	<b>189 112</b>	<b>560 839</b>	<b>3 563 912</b>
земеделска земя и трайни насаждения	лв.	78 060	12 728	16 714	27 946	61 707	183 718	1 472 827
сгради	лв.	34 931	3 188	5 564	16 716	36 045	93 170	626 707
машини	лв.	68 179	3 677	12 922	17 757	53 812	225 600	1 216 691
<b>Краткотрайни активи - общо</b>	<b>лв.</b>	<b>114 451</b>	<b>11 432</b>	<b>21 281</b>	<b>66 317</b>	<b>133 069</b>	<b>280 024</b>	<b>1 973 398</b>
<b>Заеми и задължения - общо</b>	<b>лв.</b>	<b>74 426</b>	<b>1 549</b>	<b>4 039</b>	<b>17 962</b>	<b>63 984</b>	<b>235 723</b>	<b>1 501 376</b>
дългосрочни	лв.	30 882	724	1 817	11 172	18 410	112 627	591 493
краткосрочни	лв.	43 544	825	2 222	6 790	45 574	123 096	909 883
<b>Показатели</b>								
Нетна добавена стойност на ГРЕ	лв./ГРЕ	30 428	8 131	15 154	20 492	26 131	37 544	56 718
Нетен доход на ГРЕ	лв./ГРЕ	13 713	6 601	11 731	14 105	14 911	12 531	19 622
Общо директни плащания	лв.	32 990	3 331	8 942	21 197	42 191	103 800	440 601
от които СЕПП плащания	лв.	16 272	1 097	2 942	9 018	18 872	52 363	251 711
Агроекология и климат и НАТУРА 2000	лв.	4 426	270	1 220	2 734	5 132	8 607	78 615
Плащания за необлагодетелствани райони	лв.	1 610	634	1 289	2 507	3 149	2 781	2 155

Източник: ЕК, система за земеделска счетоводна информация'2018 към 28.06.2024г.

Таблица 1 Средни резултати на стопанствата, разпределени по райони - СЗСИ'2018

Наименование	Ед. мярка	България	Райони					
			СЗ	СЦ	СИ	ЮЗ	ЮЦ	ЮИ
<b>Стопанства в съвкупността</b>	<b>брой</b>	<b>57 053</b>	<b>7 516</b>	<b>8 250</b>	<b>6 982</b>	<b>9 888</b>	<b>9 427</b>	<b>14 990</b>
<b>Използвана земеделска площ</b>	<b>ха</b>	<b>77.06</b>	<b>110.16</b>	<b>110.18</b>	<b>131.8</b>	<b>89.06</b>	<b>37.79</b>	<b>33.53</b>
<i>от която наета</i>	ха	67.05	95.3	95.67	112.33	78.59	34.33	29.02
<b>Площи, заети с:</b>								
зърнени култури	ха	36.48	59.3	64.41	69.58	35.7	9.35	11.82
други полски култури	ха	23.67	36.19	35.67	43.60	31.61	4.84	8.11
зеленчуци и цветя	ха	0.54	0.27	0.51	0.76	0.48	0.19	0.84
трайни насаждения	ха	1.47	1.36	1.19	1.04	2.96	0.71	1.39
фуражни култури	ха	10.9	10.4	5.52	11.98	13.4	14.85	9.49
<b>Животни</b>								
Общо животински единици	ж.е.	23.8	31.6	30.1	20.3	30.1	17.3	18.0
говеда и биволи	ж.е.	9.0	8.5	7.4	9.2	11.7	6.6	9.9
от които млекодайки крави	ж.е.	4.6	4.6	4.7	5.6	5.6	2.6	4.8
овце и кози	ж.е.	4.7	3.6	3.6	5.1	6.4	6.1	3.8
свини	ж.е.	5.2	13.2	10.5	0.3	9.8	0.2	0.6
птици	ж.е.	4.7	6.3	8.6	5.8	2.4	3.6	3.6
<b>Работна ръка</b>								
еквивалент на пълна заетост	ГРЕ	3.1	3.8	3.7	3.4	3.3	2.5	2.4
<i>от която неплатена</i>	ГРЕ	1.2	1.2	0.9	1.4	1.0	1.5	1.3
<b>Икономически резултати</b>								
<b>+ Обща продукция</b>	лв.	<b>157 334</b>	<b>231 737</b>	<b>271 936</b>	<b>236 896</b>	<b>159 709</b>	<b>68 676</b>	<b>74 086</b>
от растениевъдството	лв.	113 137	179 001	199 053	193 722	105 766	39 441	46 507
от животновъдството	лв.	41 085	48 592	68 709	32 429	51 463	28 633	27 133
други приходи	лв.	3 112	4 144	4 174	10 745	2 480	602	446
<b>- Междино потребление - общо</b>	лв.	<b>87 334</b>	<b>129 222</b>	<b>133 190</b>	<b>126 229</b>	<b>96 605</b>	<b>38 216</b>	<b>47 753</b>
специфични разходи в растениевъдството	лв.	32 353	50 776	51 293	57 843	32 989	10 309	14 262
специфични разходи в животновъдството	лв.	24 136	33 450	39 938	19 809	29 439	13 902	15 720
специфични разходи за ДДД	лв.	1 705	1 754	1 917	6 075	831	1 281	376
други общи разходи	лв.	29 140	43 242	40 042	42 502	33 346	12 724	17 395
<b>+ Баланс на текущи субсидии и данъци</b>	лв.	<b>43 358</b>	<b>55 490</b>	<b>52 834</b>	<b>58 811</b>	<b>51 960</b>	<b>27 440</b>	<b>29 198</b>
субсидии	лв.	42 208	52 596	53 018	57 227	51 256	27 277	27 477
баланс ДДС по текущи сделки	лв.	1 854	3 966	1 099	2 419	1 236	540	2 181
данъци и такси	лв.	704	1 072	1 283	835	532	377	460
<b>= Брутен доход</b>	лв.	<b>113 358</b>	<b>158 005</b>	<b>191 580</b>	<b>169 478</b>	<b>115 064</b>	<b>57 900</b>	<b>55 531</b>
<b>- Амортизации</b>	лв.	<b>19 624</b>	<b>28 036</b>	<b>28 951</b>	<b>31 846</b>	<b>20 456</b>	<b>10 073</b>	<b>10 037</b>
<b>= Нетна добавена стойност</b>	лв.	<b>93 734</b>	<b>129 969</b>	<b>162 629</b>	<b>137 632</b>	<b>94 608</b>	<b>47 827</b>	<b>45 494</b>
<b>- Разходи за земя, труд и капитал</b>	лв.	<b>52 095</b>	<b>82 075</b>	<b>98 791</b>	<b>83 908</b>	<b>52 897</b>	<b>15 257</b>	<b>19 181</b>
разходи за заплати и осигуровки	лв.	19 955	29 227	33 335	24 706	23 957	8 099	10 542
разходи за наем	лв.	29 763	49 705	62 845	53 622	26 040	6 296	7 657
лихви	лв.	2 377	3 143	2 611	5 580	2 900	862	982
<b>+ Баланс на субсидии и данъци за инвестиции</b>	лв.	<b>597</b>	<b>831</b>	<b>401</b>	<b>1 471</b>	<b>1 025</b>	<b>235</b>	<b>123</b>
субсидии за инвестиции	лв.	372	55	178	937	996	219	55
баланс ДДС по инвестиционни сделки	лв.	225	776	223	534	29	16	68
<b>= Нетен доход</b>	лв.	<b>42 236</b>	<b>48 725</b>	<b>64 239</b>	<b>55 195</b>	<b>42 736</b>	<b>32 805</b>	<b>26 436</b>
<b>Елементи от баланса (в края на периода)</b>								
<b>Дълготрайни активи - общо</b>	лв.	<b>205 682</b>	<b>313 374</b>	<b>283 892</b>	<b>348 500</b>	<b>219 173</b>	<b>99 656</b>	<b>99 894</b>
земеделска земя и трайни насаждения	лв.	78 060	124 195	105 085	156 771	92 136	19 398	30 997
сгради	лв.	34 931	51 799	58 588	53 166	28 463	20 119	18 539
машини	лв.	68 179	109 001	90 823	111 651	66 871	42 660	31 911
<b>Краткотрайни активи - общо</b>	лв.	<b>114 451</b>	<b>158 029</b>	<b>158 465</b>	<b>166 816</b>	<b>113 364</b>	<b>27 389</b>	<b>99 456</b>
<b>Заеми и задължения - общо</b>	лв.	<b>74 426</b>	<b>100 323</b>	<b>89 228</b>	<b>168 731</b>	<b>83 646</b>	<b>25 445</b>	<b>34 090</b>
дългосрочни	лв.	30 882	40 632	44 983	60 474	40 160	8 402	12 464
краткосрочни	лв.	43 544	59 691	44 245	108 257	43 486	17 043	21 626
<b>Показатели</b>								
Нетна добавена стойност на ГРЕ	лв./ГРЕ	30 428	34 466	44 275	39 979	28 425	19 014	18 711
Нетен доход на ГРЕ	лв./ГРЕ	13 713	12 924	17 504	16 045	12 834	13 018	10 879
Общо директни плащания	лв.	32 990	42 292	41 827	48 676	39 366	17 755	21 533
от които СЕПП плащания	лв.	16 272	21 837	21 715	25 384	18 498	6 816	10 720
Агроекология и климат и НАТУРА 2000	лв.	4 426	5 705	7 055	3 489	6 384	3 065	2 339
Плащания за необлагодетелствани райони	лв.	1 610	391	260	722	1 539	4 893	1 355

Източник: ЕК, система за земеделска счетоводна информация'2018 към 28.06.2024г.

## ФУНКЦИОНИРАНЕ НА СЗСИ

*Около 80 хил. земеделски стопанства от ЕС участват в СЗСИ.*

Системата за земеделска счетоводна информация е създадена в ЕС през 1965 година с Регламент № 79/65/ЕИО и има за основна цел ежегодно събиране и обобщаване на информация за доходите на земеделските стопанства. Към настоящия момент СЗСИ функционира съгласно Регламент (ЕО) № 1217/2009 на Съвета и последвалите изменения.

*Всяка страна определя орган за връзка с ЕК*

Отдел “Агростатистика” при МЗХ е определен за орган за връзка с Европейската комисия и отговаря за изграждането и функционирането на СЗСИ в България. Органът за връзка с ЕК определя начина за събиране на информацията, контролира и обработва индивидуалните данни и публикува окончателните стандартни резултати в съответствие с изискванията на ЕК и националните потребности.

*Индивидуалните данни на стопанствата са конфиденциални*

Индивидуалните данни на земеделските стопанства, включени в СЗСИ, са защитени със Закона за статистиката. Те не могат да бъдат разгласявани или използвани за данъчни и други цели.

Допълнителна информация за СЗСИ (FADN – Farm Accountancy Data Network) може да получите от страницата на Европейската комисия: <https://agridata.ec.europa.eu/>

## ПОЛЕ НА НАБЛЮДЕНИЕ НА СЗСИ

*61 436 стопанства с икономически размер над 4 000 евро формират полето на наблюдение на СЗСИ през 2018 година*

При определяне на полето на наблюдение на СЗСИ, Комисията следва насоките, определени в Регламент (ЕО) № 1217/2009 от 30 ноември 2009 г. и последвалите изменения и приема прагматичен подход, като включва само тези стопанства, които се считат за пазарно ориентирани земеделски стопанства. С оглед на практиката, за да бъде квалифицирано като пазарно ориентирани, стопанството следва да надвишава минимален икономически размер. Поради различните стопански структури на територията на Европейския съюз, се определя различен праг за всяка държава. За България е определен да бъде над 4 000 евро. По този начин полето на наблюдение на СЗСИ е подсъвкупност на единиците, анкетирани при преброяване на земеделските стопанства.

Резултатите от проведеното през 2016 г. извадково преброяване на земеделските стопанства в България показват, че земеделските стопанства в страната са около 201 хиляди със среден размер на ИЗП около 20.58 ха. Полето на наблюдение на СЗСИ обхваща около 31% от стопанствата, но те формират около 95% от стандартната продукция и представляват приблизително 97% от ИЗП и около 88% от животинските единици.

## ИЗВАДКА НА СЗСИ

*2 241 стопанства участват в СЗСИ през 2018 година*

За да се гарантира, че извадката адекватно отразява различията на земеделските стопанства, полето на наблюдение се стратифицира. Стратификация е статистическа техника, която се използва за повишаване на ефективността за вземане на проби (т.е. да се намали броят на стопанствата, необходими за представяне на разнообразието на земеделските стопанства в полето на наблюдението). В СЗСИ се използват три критерия за стратификация: район по СЗСИ, тип земеделие и икономически размер.

Представителната извадка на СЗСИ за 2018 година включва 2 241 земеделски стопанства. Два месеца преди началото на всеки отчетен период, органите за връзка са длъжни да съставят план за подбор в съответствие с Регламент за изпълнение (ЕС) № 2015/220 на Комисията.

Участието на земеделските стопанства в системата е на доброволен принцип. Те се набират до запълване на броя, фиксиран в извадката, като се съблюдават принципите на стратификация.

## ПРЕТЕГЛЯНЕ НА ДАННИ НА СЗСИ

*СЗСИ данните се публикуват като средни резултати.*

При изчисляване на резултатите се използва специална система за претегляне. Тя се основава на принципа на "свободно разширение": тегло (коэффициент на екстраполация), изчислено за стопанството се отнася за всички стопанства от стратата. Индивидуалното тегло е равно на съотношението между броя на стопанствата на една и съща страта (район по СЗСИ x тип земеделие x икономически размер) в полето на наблюдение и в извадката.

## ПУБЛИЧНИ ДАННИ НА СЗСИ

*СЗСИ разполага с публична база данни за всички държави членки на ЕС*

СЗСИ е важен инструмент за мониторинг на Общата селскостопанска политика на ЕС. Интересът към данните и специалните анализи за СЗСИ непрекъснато нараства. Базовите СЗСИ анализи играят важна роля в целия процес на формиране на новата ОСП, както и в оценка на мерките на прилаганата ОСП и в оценките на въздействието на предложенията за политики.

Стандартните резултати са среднопретеглени статистически данни, изчислени на база изпратените земеделските счетоводни отчети, които периодично се публикуват от Комисията. Те са на разположение в публичната база данни и описват в подробности икономическото положение на земеделските стопани от различни групи в целия Европейски съюз. Чрез редовно представяне на стандартните резултати, Комисията осъществява една от двете основни цели на СЗСИ - оценка на доходите на земеделските стопанства.

## ИЗПОЛЗВАНИ ДЕФИНИЦИИ

*Използвана земеделска площ (ИЗП)*

Използвана земеделска площ е площта, използвана от стопанството, независимо от собствеността ѝ. В ИЗП се включват обработваемата земя, семейните градини, трайните насаждения и постоянно затревените площи (ливади и пасища), които се използват само от изследваното стопанство.

*Стандартна продукция (СП)*

Стандартната продукция е критерий, който има за цел да отразява тенденциите в икономиката, за да може типологията на стопанствата да се прилага по адекватен начин.

Тя се изчислява по продукти в съответствие с изследваните характеристики от структурата на земеделските стопанства. Има установено съответствие между гореспоменатите характеристики и позициите на земеделския статистически отчет.

СП отразява средната парична стойност на селскостопанската продукция при цена на производител. СП не включва директните плащания, данък добавена стойност и други данъци.

*Типология на стопанствата*

Типологията на стопанствата се установява в съответствие с изискванията на Регламент за изпълнение (ЕС) № 2015/220 на Комисията. Типологията на стопанствата позволява да се определи типът земеделие и икономическият им размер, като се използва единен метод за класифициране на стопанствата в зависимост от абсолютния и от относителния дял на отглежданите от тях култури и животни, изчислен в стандартна продукция.

При определяне на типологията на стопанствата се преминава през следните стъпки:

1. Изчисляват се индивидуална СП за всички селскостопански продукти (от растениевъдството и животновъдството) като средна стойност от няколко години.
2. Индивидуалната СП се прилагат към данните на всяко стопанство (площта на всеки вид култура и броя на всяка категория животни, отглеждани в стопанството), се умножават по съответните им СП и се сумират, за да се получи общата СП на стопанството в евро.

**За определяне на типологията на стопанствата, участващи в СЗСИ през 2018 г. са използвани КСП'2017, изчислени като средно претеглени величини за периода 2015-2019 година.**

*Тип земеделие на стопанствата*

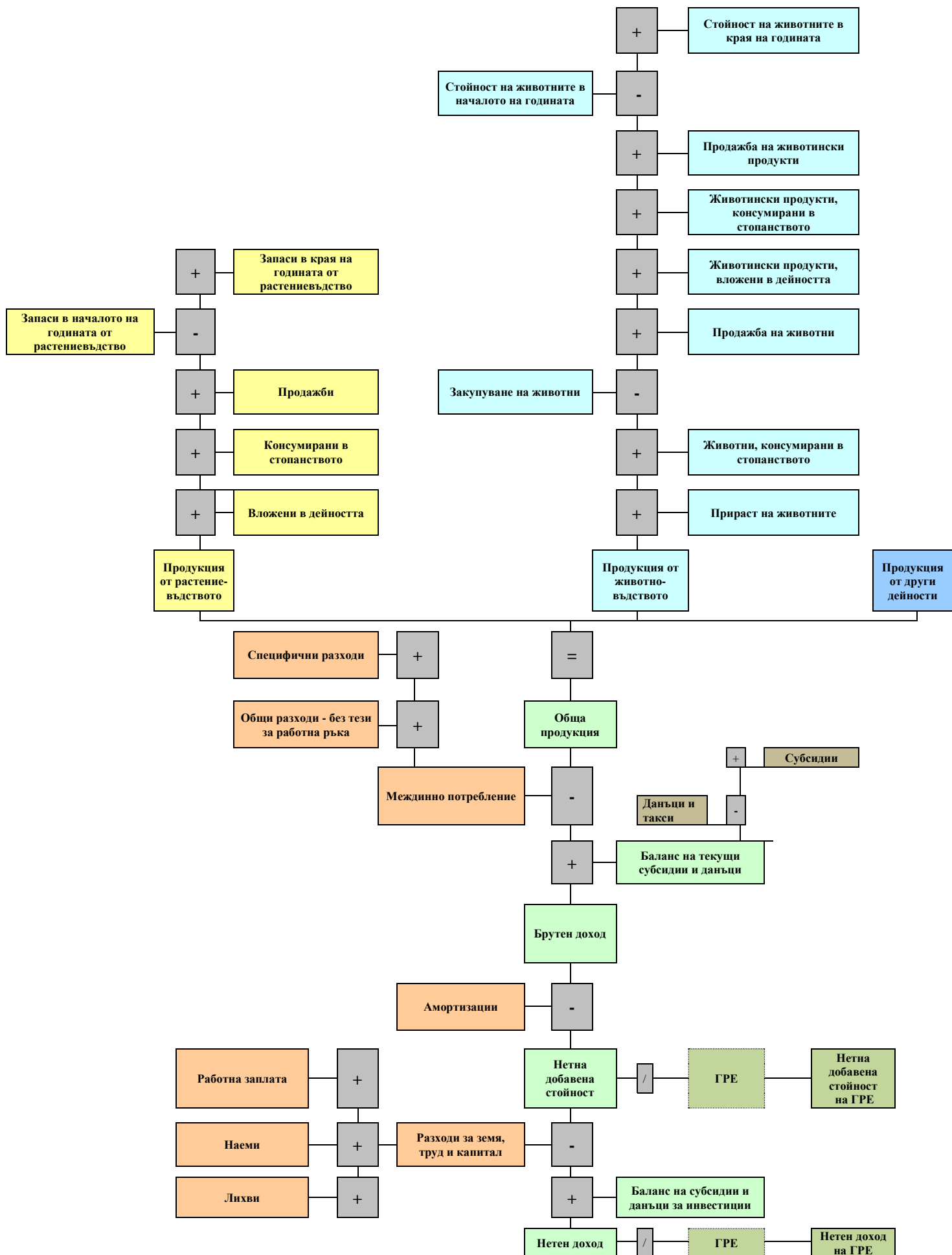
Типът земеделие на стопанството има 3 нива на детайлизация – общ, основен, специфичен. Стопанствата се групират в девет общи типа: полски култури, зеленчуци, цветя и гъби, трайни насаждения, тревопасни животни, свине и птици, смесени растениевъдни, смесени животновъдни, смесени растениевъдно-животновъдни и неклассифицирани стопанства.

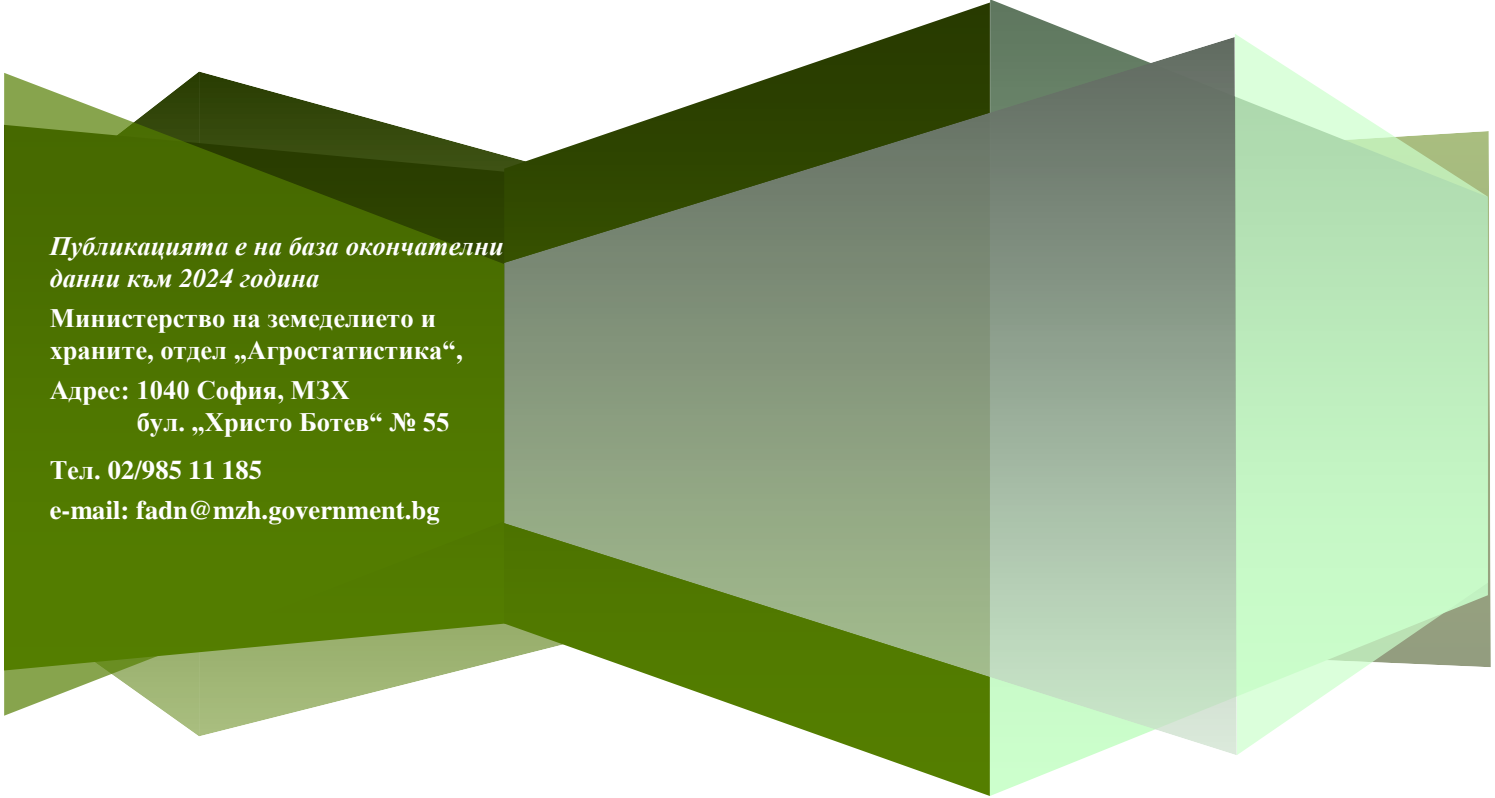
Типът земеделие на стопанството се определя от относителния дял на стандартната продукция на различните продукти на стопанството в неговата обща СП по схема за класификация, заложена в Регламент за изпълнение (ЕС) № 2015/220 и последвалите изменения.

<b>Икономически размер</b>	<p>Икономическият размер на едно стопанство се определя като сумата от СП на всеки продукт, произвеждан в стопанството. Стопанствата се групират в класове по размер (от I до XIV).</p> <p>Икономическият размер на стопанството се измерва в евро и представлява общата стандартна продукция (СП). Тя показва потенциала на стопанството, но не и неговите финансови резултати. Икономическият размер позволява сравнение на стопанства с различни специализации, защото физическият размер (средна площ, брой животни и т.н.) не носи достатъчно информация.</p>
<b>Райони по СЗСИ</b>	<p>В съответствие с Регламент за изпълнение (ЕС) № 2015/220 на Комисията България е разделена на 6 района по СЗСИ:</p> <p>Северозападен, който включва областите Видин, Враца, Ловеч, Монтана и Плевен;</p> <p>Северен централен, който включва областите Велико Търново, Габрово, Разград, Русе и Силистра;</p> <p>Североизточен, който включва областите Варна, Добрич, Търговище и Шумен;</p> <p>Югозападен, който включва областите Благоевград, Кюстендил, Перник, София град и София област;</p> <p>Южен централен, който включва областите Кърджали, Пазарджик, Пловдив, Смолян и Хасково;</p> <p>Югоизточен, който включва областите Бургас, Сливен, Стара Загора и Ямбол.</p>
<b>Годишна работна единица (ГРЕ)</b>	1 годишна работна единица е равна на отработените часове от един работник на пълно работно време в рамките на една година. В България се приема, че 1 ГРЕ е равна на 1856 отработени часа в годината или 232 човекодни.
<b>Обща продукция</b>	Продукция от растениевъдство + продукция от животновъдство + приходи от други дейности.
<b>Продукция от растениевъдството</b>	Приходи от продажба на продукция + вложени продукти в дейността на стопанството + собствена консумация и плащания в натура + запаси на продукция в края на периода - запаси на продукция в началото на периода.
<b>Продукция от животновъдството</b>	Приходи от продажба на животни и животинска продукция + вложени продукти в дейността на стопанството + собствена консумация и плащания в натура + запаси на продукция в края на периода – запаси на продукция в началото на периода + стойност на животните в края на периода – стойност на животните в началото на периода – стойност на закупените животни.
<b>Продукция от други дейности</b>	Приходи от извършени услуги + приходи от отдаване на машини под наем + лихви по банкови сметки на стопанството + приходи от агротуризм + приходи от отглеждане на животни по договор + приходи от продажба на дълготрайни материални активи, стоки и материали + други приходи.
<b>Междинно потребление</b>	Специфични разходи за растениевъдство + специфични разходи за животновъдство + специфични разходи за ДДД + други общи разходи за дейността.
<b>Специфични разходи за растениевъдство</b>	Разходи за семена (собствени и закупени) + разходи за торове + разходи за препарати за растителна защита + други специфични разходи.
<b>Специфични разходи за животновъдство</b>	Разходи за фуражи (собствени и закупени) + други специфични разходи.
<b>Други общи разходи</b>	Разходи за поддръжка на сградите (вкл. резервни части и услуги) + разходи за електричество + разходи за горива + разходи за вода + разходи за застраховки + други разходи.
<b>Баланс на текущи субсидии и данъци</b>	Субсидиите и данъците, получени съответно платени във връзка с текущата дейност.
<b>Брутен доход</b>	Брутна продукция – междинно потребление – разходи за данъци и такси + приходи от субсидии за текуща дейност.
<b>Нетна добавена стойност</b>	Брутен доход – разходи за амортизации.
<b>Разходи за земя, труд и капитал</b>	Разходи за заплати и осигуровки + разходи за наем за земя + разходи за лихви.
<b>Нетен доход</b>	Нетна добавена стойност – разходи за земя, труд и капитал + приходи от субсидии за инвестиции.



ИКОНОМИЧЕСКИ ИНДИКАТОРИ, СЪГЛАСНО МЕТОДОЛОГИЯТА НА ЕС ЗА СЗСИ





*Публикацията е на база окончателни  
данни към 2024 година*

Министерство на земеделието и  
храните, отдел „Агростатистика“,

Адрес: 1040 София, МЗХ  
бул. „Христо Ботев“ № 55

Тел. 02/985 11 185

e-mail: [fadn@mzh.government.bg](mailto:fadn@mzh.government.bg)