



МИНИСТЕРСТВО НА ЗЕМЕДЕЛИЕТО И ХРАНИТЕ

СОФИЯ 1040, бул. "Христо Ботев" № 55

№ 354 – юни 2024

А  
Г  
Р  
О  
С  
Т  
А  
Т  
И  
С  
Т  
И  
К  
А

## СИСТЕМА ЗА ЗЕМЕДЕЛСКА СЧЕТОВОДНА ИНФОРМАЦИЯ



2017

Източник: ЕК, СЗСИ

*РЕЗУЛТАТИ И АНАЛИЗИ*

## ИЗПОЛЗВАНИ СЪКРАЩЕНИЯ

|             |   |
|-------------|---|
| <b>СЗСИ</b> | Система за земеделска счетоводна информация |
| <b>МЗХ</b>  | Министерство на земеделието и храните       |
| <b>ЕС</b>   | Европейски съюз                             |
| <b>ЕК</b>   | Европейска комисия                          |
| <b>ОСП</b>  | Обща селскостопанска политика               |
| <b>ОП</b>   | Обща продукция                              |
| <b>НДС</b>  | Нетна добавена стойност                     |
| <b>НД</b>   | Нетен доход                                 |
| <b>ГРЕ</b>  | Годишна работна единица                     |
| <b>ИЗП</b>  | Използвана земеделска площ                  |
| <b>СП</b>   | Стандартна продукция                        |
| <b>СЗ</b>   | Северозападен район                         |
| <b>СЦ</b>   | Северен централен район                     |
| <b>СИ</b>   | Североизточен район                         |
| <b>ЮЗ</b>   | Югозападен район                            |
| <b>ЮЦ</b>   | Южен централен район                        |
| <b>ЮИ</b>   | Югоизточен район                            |
| <b>ДД</b>   | Други доходоносни дейности                  |
| <b>СЕПП</b> | Схема за единно плащане на площ             |
| <b>ДДС</b>  | Данък добавена стойност                     |
| <b>ха</b>   | хектари                                     |
| <b>лв.</b>  | лева  |
| <b>бр.</b>  | брой  |
| <b>ж.е.</b> | животински единици                          |

## СЪДЪРЖАНИЕ

|   |   |
|---|---|
| 1. ТАБЛИЦА 1. СРЕДНИ РЕЗУЛТАТИ НА СТОПАНСТВОТА, РАЗПРЕДЕЛЕНИ ПО РАЙОНИ - СЗСИ'2017.....                         | 4 |
| 2. ТАБЛИЦА 2. СРЕДНИ РЕЗУЛТАТИ НА СТОПАНСТВОТА, РАЗПРЕДЕЛЕНИ ПО 6 ГРУПИ<br>ИКОНОМИЧЕСКИ РАЗМЕР - СЗСИ'2017..... | 5 |
| 3. МЕТОДОЛОГИЯ И ИЗПОЛЗВАНИ ДЕФИНИЦИИ.....  | 6 |
| 4. ИКОНОМИЧЕСКИ ИНДИКАТОРИ, СЪГЛАСНО МЕТОДОЛОГИЯТА НА ЕС ЗА СЗСИ.....   | 9 |

Таблица 2 Средни резултати на стопанствата, разпределени по 6 групи икономически размер - СЗСИ'2017

| Наименование                                       | Ед. мярка   | Всички стопанства | Икономически размер (в евро) |                      |                       |                        |                         |                   |
|--|-------------|-------------------|------------------------------|----------------------|-----------------------|------------------------|-------------------------|-------------------|
|  |             |                   | от 4 до 8 хил. евро          | от 8 до 25 хил. евро | от 25 до 50 хил. евро | от 50 до 100 хил. евро | от 100 до 500 хил. евро | над 500 хил. евро |
| <b>Стопанства в съвкупността</b>                   | <b>брой</b> | <b>61 424</b>     | <b>22 752</b>                | <b>22 058</b>        | <b>6 047</b>          | <b>4 701</b>           | <b>4 278</b>            | <b>1 588</b>      |
| <b>Използвана земеделска площ</b>                  | <b>ха</b>   | <b>65.86</b>      | <b>3.29</b>                  | <b>13.68</b>         | <b>31.53</b>          | <b>68.07</b>           | <b>274.86</b>           | <b>1 248.22</b>   |
| <i>от която наета</i>                              | ха          | 57.08             | 2.09                         | 11.20                | 27.79                 | 62.32                  | 252.56                  | 1 051.54          |
| <b>Площи, заети с:</b>                             |             |                   |                              |                      |                       |                        |                         |                   |
| зърнени култури                                    | ха          | 31.34             | 0.59                         | 3.61                 | 9.16                  | 24.46                  | 132.30                  | 690.14            |
| други полски култури                               | ха          | 21.30             | 0.57                         | 2.46                 | 6.90                  | 15.97                  | 94.55                   | 453.31            |
| зеленчуци и цветя                                  | ха          | 0.61              | 0.15                         | 0.27                 | 0.67                  | 0.61                   | 2.05                    | 7.90              |
| трайни насаждения                                  | ха          | 1.44              | 0.40                         | 0.83                 | 1.42                  | 2.55                   | 5.45                    | 10.79             |
| фуражни култури                                    | ха          | 8.36              | 1.37                         | 4.64                 | 11.95                 | 21.92                  | 27.66                   | 54.52             |
| <b>Животни</b>                                     |             |                   |                              |                      |                       |                        |                         |                   |
| Общо животински единици                            | ж.е.        | 20.3              | 3.1                          | 8.0                  | 16.4                  | 34.6                   | 50.0                    | 330.1             |
| говеда и биволи                                    | ж.е.        | 8.3               | 1.6                          | 4.3                  | 9.6                   | 25.4                   | 29.1                    | 49.0              |
| от които млекодайна крави                          | ж.е.        | 4.7               | 0.7                          | 1.8                  | 5.2                   | 16.2                   | 19.0                    | 29.7              |
| овце и кози  | ж.е.        | 3.5               | 1.4                          | 3.5                  | 6.1                   | 7.7                    | 6.2                     | 4.3               |
| свине  | ж.е.        | 4.2               | 0.0                          | 0.0                  | 0.3                   | 0.2                    | 2.2                     | 155.7             |
| птици  | ж.е.        | 4.2               | 0.1                          | 0.1                  | 0.3                   | 1.1                    | 12.5                    | 121.2             |
| <b>Работна ръка</b>                                |             |                   |                              |                      |                       |                        |                         |                   |
| еквивалент на пълна заетост                        | ГРЕ         | 3.0               | 1.5                          | 1.8                  | 2.6                   | 3.5                    | 8.1                     | 27.3              |
| <i>от която неплатена</i>                          | ГРЕ         | 1.2               | 1.3                          | 1.3                  | 1.4                   | 1.1                    | 0.5                     | 0.3               |
| <b>Икономически резултати</b>                      |             |                   |                              |                      |                       |                        |                         |                   |
| <b>+ Обща продукция</b>                            | <b>лв.</b>  | <b>140 241</b>    | <b>13 057</b>                | <b>30 649</b>        | <b>60 235</b>         | <b>124 485</b>         | <b>509 590</b>          | <b>2 841 017</b>  |
| от растениевъдството                               | лв.         | 99 333            | 7 309                        | 17 007               | 39 820                | 74 952                 | 404 127                 | 2 039 029         |
| от животновъдството                                | лв.         | 38 107            | 5 748                        | 11 430               | 20 341                | 43 550                 | 102 516                 | 750 288           |
| други приходи                                      | лв.         | 2 801             | 0                            | 2 212                | 74                    | 5 983                  | 2 947                   | 51 700            |
| <b>- Междино потребление - общо</b>                | <b>лв.</b>  | <b>79 300</b>     | <b>6 794</b>                 | <b>16 186</b>        | <b>32 001</b>         | <b>76 010</b>          | <b>299 187</b>          | <b>1 592 260</b>  |
| специфични разходи в растениевъдството             | лв.         | 29 802            | 1 565                        | 3 866                | 10 281                | 20 334                 | 126 480                 | 636 483           |
| специфични разходи в животновъдството              | лв.         | 21 076            | 2 586                        | 4 776                | 10 061                | 23 832                 | 56 034                  | 452 102           |
| специфични разходи за ДДД                          | лв.         | 1 758             | 4                            | 1 872                | 143                   | 4 223                  | 4 854                   | 15 852            |
| други общи разходи                                 | лв.         | 26 664            | 2 639                        | 5 672                | 11 516                | 27 621                 | 111 819                 | 487 823           |
| <b>+ Баланс на текущи субсидии и данъци</b>        | <b>лв.</b>  | <b>38 322</b>     | <b>5 498</b>                 | <b>13 669</b>        | <b>34 060</b>         | <b>50 624</b>          | <b>136 439</b>          | <b>566 542</b>    |
| субсидии   | лв.         | 36 982            | 4 383                        | 11 809               | 30 741                | 47 358                 | 137 129                 | 576 976           |
| баланс ДДС по текущи сделки                        | лв.         | 1 925             | 1 195                        | 2 050                | 3 878                 | 3 857                  | 990                     | 0                 |
| данъци и такси                                     | лв.         | 585               | 80                           | 190                  | 559                   | 591                    | 1 680                   | 10 434            |
| <b>= Брутен доход</b>                              | <b>лв.</b>  | <b>99 263</b>     | <b>11 761</b>                | <b>28 132</b>        | <b>62 294</b>         | <b>99 099</b>          | <b>346 842</b>          | <b>1 815 299</b>  |
| <b>- Амортизации</b>                               | <b>лв.</b>  | <b>19 040</b>     | <b>1 229</b>                 | <b>2 750</b>         | <b>7 223</b>          | <b>20 476</b>          | <b>72 383</b>           | <b>397 594</b>    |
| <b>= Нетна добавена стойност</b>                   | <b>лв.</b>  | <b>80 223</b>     | <b>10 532</b>                | <b>25 382</b>        | <b>55 071</b>         | <b>78 623</b>          | <b>274 459</b>          | <b>1 417 705</b>  |
| <b>- Разходи за земя, труд и капитал</b>           | <b>лв.</b>  | <b>44 907</b>     | <b>1 923</b>                 | <b>6 689</b>         | <b>16 501</b>         | <b>41 160</b>          | <b>188 893</b>          | <b>923 005</b>    |
| разходи за заплати и осигуровки                    | лв.         | 17 442            | 1 350                        | 3 229                | 8 586                 | 18 611                 | 73 730                  | 324 027           |
| наем за земя                                       | лв.         | 25 206            | 557                          | 3 276                | 7 291                 | 19 718                 | 106 556                 | 548 310           |
| лихви  | лв.         | 2 259             | 16                           | 184                  | 624                   | 2 831                  | 8 607                   | 50 668            |
| <b>+ Баланс на субсидии и данъци за инвестиции</b> | <b>лв.</b>  | <b>651</b>        | <b>86</b>                    | <b>393</b>           | <b>712</b>            | <b>1 146</b>           | <b>2 599</b>            | <b>5 390</b>      |
| субсидии за инвестиции                             | лв.         | 422               | 0                            | 186                  | 188                   | 874                    | 1 878                   | 5 390             |
| баланс ДДС по инвестиционни сделки                 | лв.         | 229               | 86                           | 207                  | 524                   | 272                    | 721                     | 0                 |
| <b>= Нетен доход</b>                               | <b>лв.</b>  | <b>35 967</b>     | <b>8 695</b>                 | <b>19 086</b>        | <b>39 282</b>         | <b>38 609</b>          | <b>88 165</b>           | <b>500 090</b>    |
| <b>Елементи от баланса (в края на периода)</b>     |             |                   |                              |                      |                       |                        |                         |                   |
| <b>Дълготрайни активи - общо</b>                   | <b>лв.</b>  | <b>186 188</b>    | <b>20 043</b>                | <b>45 347</b>        | <b>101 021</b>        | <b>210 653</b>         | <b>617 761</b>          | <b>3 612 282</b>  |
| земеделска земя и трайни насаждения                | лв.         | 71 279            | 9 947                        | 18 101               | 31 455                | 75 373                 | 223 251                 | 1 418 843         |
| сгради   | лв.         | 32 239            | 2 910                        | 6 047                | 22 056                | 37 776                 | 100 450                 | 654 925           |
| машини   | лв.         | 61 592            | 2 981                        | 11 013               | 22 224                | 56 456                 | 242 118                 | 1 282 743         |
| <b>Краткотрайни активи - общо</b>                  | <b>лв.</b>  | <b>101 522</b>    | <b>11 676</b>                | <b>24 383</b>        | <b>88 334</b>         | <b>92 695</b>          | <b>301 170</b>          | <b>1 998 777</b>  |
| <b>Заеми и задължения - общо</b>                   | <b>лв.</b>  | <b>70 024</b>     | <b>827</b>                   | <b>7 023</b>         | <b>25 529</b>         | <b>91 381</b>          | <b>230 513</b>          | <b>1 610 402</b>  |
| дългосрочни  | лв.         | 32 013            | 462                          | 2 552                | 11 166                | 47 567                 | 115 688                 | 701 221           |
| краткосрочни                                       | лв.         | 38 011            | 365                          | 4 471                | 14 363                | 43 814                 | 114 825                 | 909 181           |
| <b>Показатели</b>                                  |             |                   |                              |                      |                       |                        |                         |                   |
| Нетна добавена стойност на ГРЕ                     | лв./ГРЕ     | 26 816            | 7 075                        | 14 125               | 21 009                | 22 373                 | 34 045                  | 51 886            |
| Нетен доход на ГРЕ                                 | лв./ГРЕ     | 12 029            | 5 836                        | 10 603               | 14 993                | 11 000                 | 10 939                  | 18 305            |
| Общо директни плащания                             | лв.         | 29 214            | 2 237                        | 8 502                | 25 114                | 37 849                 | 118 185                 | 453 746           |
| от които СЕПП плащания                             | лв.         | 12 191            | 479                          | 2 380                | 5 447                 | 11 760                 | 51 619                  | 237 002           |
| Агроекология и климат и НАТУРА 2000                | лв.         | 3 706             | 213                          | 1 271                | 2 380                 | 4 524                  | 7 915                   | 78 856            |
| Плащания за необлагодетелствани райони             | лв.         | 1 226             | 260                          | 1 130                | 2 343                 | 2 826                  | 3 125                   | 2 308             |

Източник: ЕК, система за земеделска счетоводна информация'2017 към 28.06.2024г.

**Таблица 1 Средни резултати на стопанствата, разпределени по райони - СЗСИ'2017**

| Наименование                                       | Ед. мярка   | България       | Райони         |                |                |                |               |                |
|--|-------------|----------------|----------------|----------------|----------------|----------------|---------------|----------------|
|  |             |                | СЗ             | СЦ             | СИ             | ЮЗ             | ЮЦ            | ЮИ             |
| <b>Стопанства в съвкупността</b>                   | <b>брой</b> | <b>61 424</b>  | <b>8 815</b>   | <b>8 962</b>   | <b>8 917</b>   | <b>10 361</b>  | <b>9 114</b>  | <b>15 255</b>  |
| <b>Използвана земеделска площ</b>                  | <b>ха</b>   | <b>65.86</b>   | <b>86.03</b>   | <b>91.38</b>   | <b>93.9</b>    | <b>77.86</b>   | <b>30.42</b>  | <b>35.83</b>   |
| <i>от която наета</i>                              | ха          | 57.08          | 73.56          | 80.39          | 78.23          | 69.2           | 27.37         | 31.01          |
| <b>Площи, заети с:</b>                             |             |                |                |                |                |                |               |                |
| зърнени култури                                    | ха          | 31.34          | 45.47          | 51.64          | 49.87          | 32.8           | 8.86          | 12.88          |
| други полски култури                               | ха          | 21.30          | 30.03          | 31.34          | 32.46          | 28.21          | 5.28          | 8.72           |
| зеленчуци и цветя                                  | ха          | 0.61           | 0.38           | 0.57           | 0.74           | 0.55           | 0.26          | 0.94           |
| трайни насаждения                                  | ха          | 1.44           | 1.54           | 1.01           | 0.81           | 2.77           | 0.81          | 1.47           |
| фуражни култури                                    | ха          | 8.36           | 6.69           | 4.76           | 6.87           | 10.09          | 10.08         | 10.12          |
| <b>Животни</b>                                     |             |                |                |                |                |                |               |                |
| Общо животински единици                            | ж.е.        | 20.3           | 24.2           | 26.7           | 15.2           | 23.4           | 12.9          | 19.8           |
| говеда и биволи                                    | ж.е.        | 8.3            | 6.7            | 7.4            | 7.0            | 9.3            | 5.9           | 11.4           |
| от които млекодайки крави                          | ж.е.        | 4.7            | 4.1            | 4.9            | 4.5            | 5.4            | 2.9           | 5.8            |
| овце и кози  | ж.е.        | 3.5            | 2.3            | 3.3            | 3.2            | 5.0            | 4.1           | 3.2            |
| свине  | ж.е.        | 4.2            | 10.3           | 8.0            | 1.3            | 6.8            | 0.4           | 0.8            |
| птици  | ж.е.        | 4.2            | 4.9            | 8.0            | 3.7            | 2.3            | 2.3           | 4.3            |
| <b>Работна ръка</b>                                |             |                |                |                |                |                |               |                |
| еквивалент на пълна заетост                        | ГРЕ         | 3.0            | 3.4            | 3.2            | 3.1            | 3.3            | 2.6           | 2.6            |
| <i>от която неплатена</i>                          | ГРЕ         | 1.2            | 1.2            | 0.9            | 1.3            | 1.0            | 1.6           | 1.3            |
| <b>Икономически резултати</b>                      |             |                |                |                |                |                |               |                |
| <b>+ Обща продукция</b>                            | лв.         | <b>140 241</b> | <b>196 094</b> | <b>211 860</b> | <b>169 306</b> | <b>155 169</b> | <b>66 849</b> | <b>82 605</b>  |
| от растениевъдството                               | лв.         | 99 333         | 140 810        | 151 064        | 137 505        | 103 559        | 43 633        | 53 065         |
| от животновъдството                                | лв.         | 38 107         | 49 673         | 59 926         | 24 434         | 47 722         | 23 194        | 28 973         |
| други приходи                                      | лв.         | 2 801          | 5 611          | 870            | 7 367          | 3 888          | 22            | 567            |
| <b>- Междино потребление - общо</b>                | лв.         | <b>79 300</b>  | <b>102 599</b> | <b>109 409</b> | <b>94 491</b>  | <b>90 297</b>  | <b>36 628</b> | <b>57 289</b>  |
| специфични разходи в растениевъдството             | лв.         | 29 802         | 41 499         | 40 679         | 42 367         | 31 003         | 13 239        | 18 387         |
| специфични разходи в животновъдството              | лв.         | 21 076         | 26 462         | 33 666         | 14 643         | 26 730         | 9 847         | 17 202         |
| специфични разходи за ДДД                          | лв.         | 1 758          | 829            | 675            | 5 024          | 1 809          | 1 238         | 1 303          |
| други общи разходи                                 | лв.         | 26 664         | 33 809         | 34 389         | 32 457         | 30 755         | 12 304        | 20 397         |
| <b>+ Баланс на текущи субсидии и данъци</b>        | лв.         | <b>38 322</b>  | <b>45 132</b>  | <b>44 348</b>  | <b>45 036</b>  | <b>47 459</b>  | <b>21 635</b> | <b>30 685</b>  |
| субсидии   | лв.         | 36 982         | 42 337         | 44 228         | 42 785         | 46 699         | 21 158        | 29 094         |
| баланс ДДС по текущи сделки                        | лв.         | 1 925          | 3 475          | 1 050          | 2 850          | 1 396          | 677           | 2 104          |
| данъци и такси                                     | лв.         | 585            | 680            | 930            | 599            | 636            | 200           | 513            |
| <b>= Брутен доход</b>                              | лв.         | <b>99 263</b>  | <b>138 627</b> | <b>146 799</b> | <b>119 851</b> | <b>112 331</b> | <b>51 856</b> | <b>56 001</b>  |
| <b>- Амортизации</b>                               | лв.         | <b>19 040</b>  | <b>22 877</b>  | <b>24 653</b>  | <b>27 641</b>  | <b>22 210</b>  | <b>9 411</b>  | <b>12 097</b>  |
| <b>= Нетна добавена стойност</b>                   | лв.         | <b>80 223</b>  | <b>115 750</b> | <b>122 146</b> | <b>92 210</b>  | <b>90 121</b>  | <b>42 445</b> | <b>43 904</b>  |
| <b>- Разходи за земя, труд и капитал</b>           | лв.         | <b>44 907</b>  | <b>65 686</b>  | <b>80 090</b>  | <b>59 462</b>  | <b>46 083</b>  | <b>14 987</b> | <b>20 804</b>  |
| разходи за заплати и осигуровки                    | лв.         | 17 442         | 24 137         | 26 487         | 18 631         | 19 996         | 8 410         | 11 224         |
| разходи за наем                                    | лв.         | 25 206         | 39 065         | 51 307         | 36 793         | 22 967         | 5 719         | 8 257          |
| лихви  | лв.         | 2 259          | 2 484          | 2 296          | 4 038          | 3 120          | 858           | 1 323          |
| <b>+ Баланс на субсидии и данъци за инвестиции</b> | лв.         | <b>651</b>     | <b>1 121</b>   | <b>374</b>     | <b>1 076</b>   | <b>534</b>     | <b>524</b>    | <b>452</b>     |
| субсидии за инвестиции                             | лв.         | 422            | 653            | 104            | 653            | 467            | 471           | 282            |
| баланс ДДС по инвестиционни сделки                 | лв.         | 229            | 468            | 270            | 423            | 67             | 53            | 170            |
| <b>= Нетен доход</b>                               | лв.         | <b>35 967</b>  | <b>51 185</b>  | <b>42 430</b>  | <b>33 824</b>  | <b>44 572</b>  | <b>27 982</b> | <b>23 552</b>  |
| <b>Елементи от баланса (в края на периода)</b>     |             |                |                |                |                |                |               |                |
| <b>Дълготрайни активи - общо</b>                   | лв.         | <b>186 188</b> | <b>240 702</b> | <b>247 990</b> | <b>274 518</b> | <b>193 755</b> | <b>87 481</b> | <b>120 585</b> |
| земеделска земя и трайни насаждения                | лв.         | 71 279         | 101 543        | 99 626         | 118 342        | 80 288         | 19 576        | 34 404         |
| сгради   | лв.         | 32 239         | 36 272         | 51 668         | 44 905         | 28 056         | 20 198        | 21 129         |
| машини   | лв.         | 61 592         | 79 061         | 72 490         | 89 957         | 61 805         | 34 457        | 44 584         |
| <b>Краткотрайни активи - общо</b>                  | лв.         | <b>101 522</b> | <b>122 175</b> | <b>123 047</b> | <b>139 879</b> | <b>99 963</b>  | <b>30 235</b> | <b>98 167</b>  |
| <b>Заеми и задължения - общо</b>                   | лв.         | <b>70 024</b>  | <b>67 289</b>  | <b>74 268</b>  | <b>144 332</b> | <b>72 607</b>  | <b>25 687</b> | <b>50 409</b>  |
| дългосрочни  | лв.         | 32 013         | 30 303         | 38 592         | 60 378         | 37 993         | 10 149        | 21 557         |
| краткосрочни                                       | лв.         | 38 011         | 36 986         | 35 676         | 83 954         | 34 614         | 15 538        | 28 852         |
| <b>Показатели</b>                                  |             |                |                |                |                |                |               |                |
| Нетна добавена стойност на ГРЕ                     | лв./ГРЕ     | 26 816         | 34 575         | 37 683         | 29 703         | 27 320         | 16 115        | 17 029         |
| Нетен доход на ГРЕ                                 | лв./ГРЕ     | 12 029         | 15 279         | 13 096         | 10 911         | 13 507         | 10 640        | 9 129          |
| Общо директни плащания                             | лв.         | 29 214         | 33 638         | 36 231         | 35 989         | 36 796         | 14 604        | 22 151         |
| от които СЕПП плащания                             | лв.         | 12 191         | 16 311         | 17 448         | 17 426         | 14 608         | 4 983         | 6 323          |
| Агроекология и климат и НАТУРА 2000                | лв.         | 3 706          | 5 124          | 4 993          | 2 775          | 5 461          | 1 754         | 2 650          |
| Плащания за необлагодетелствани райони             | лв.         | 1 226          | 190            | 188            | 428            | 1 396          | 3 675         | 1 326          |

Източник: ЕК, система за земеделска счетоводна информация'2017 към 28.06.2024г.

## ФУНКЦИОНИРАНЕ НА СЗСИ

*Около 80 хил. земеделски стопанства от ЕС участват в СЗСИ.*

Системата за земеделска счетоводна информация е създадена в ЕС през 1965 година с Регламент № 79/65/ЕИО и има за основна цел ежегодно събиране и обобщаване на информация за доходите на земеделските стопанства. Към настоящия момент СЗСИ функционира съгласно Регламент (ЕО) № 1217/2009 на Съвета и последвалите изменения.

*Всяка страна определя орган за връзка с ЕК*

Отдел “Агростатистика” при МЗХ е определен за орган за връзка с Европейската комисия и отговаря за изграждането и функционирането на СЗСИ в България. Органът за връзка с ЕК определя начина за събиране на информацията, контролира и обработва индивидуалните данни и публикува окончателните стандартни резултати в съответствие с изискванията на ЕК и националните потребности.

*Индивидуалните данни на стопанствата са конфиденциални*

Индивидуалните данни на земеделските стопанства, включени в СЗСИ, са защитени със Закона за статистиката. Те не могат да бъдат разгласявани или използвани за данъчни и други цели.

Допълнителна информация за СЗСИ (FADN – Farm Accountancy Data Network) може да получите от страницата на Европейската комисия: <https://agridata.ec.europa.eu/>

## ПОЛЕ НА НАБЛЮДЕНИЕ НА СЗСИ

*61 424 стопанства с икономически размер над 4 000 евро формират полето на наблюдение на СЗСИ през 2017 година*

При определяне на полето на наблюдение на СЗСИ, Комисията следва насоките, определени в Регламент (ЕО) № 1217/2009 от 30 ноември 2009 г. и последвалите изменения и приема прагматичен подход, като включва само тези стопанства, които се считат за пазарно ориентирани земеделски стопанства. С оглед на практиката, за да бъде квалифицирано като пазарно ориентирано, стопанството следва да надвишава минимален икономически размер. Поради различните стопански структури на територията на Европейския съюз, се определя различен праг за всяка държава. За България е определен да бъде над 4 000 евро. По този начин полето на наблюдение на СЗСИ е подсъвкупност на единиците, анкетирани при преброяване на земеделските стопанства.

Резултатите от проведеното през 2013 г. извадково преброяване на земеделските стопанства в България показват, че земеделските стопанства в страната са около 254 хиляди със среден размер на ИЗП около 155 дка. Полето на наблюдение на СЗСИ обхваща около 25% от стопанствата, но те формират около 92% от стандартната продукция и представляват 95% от ИЗП и 82% от животинските единици.

## ИЗВАДКА НА СЗСИ

*2 253 стопанства участват в СЗСИ през 2017 година*

За да се гарантира, че извадката адекватно отразява различията на земеделските стопанства, полето на наблюдение се стратифицира. Стратификация е статистическа техника, която се използва за повишаване на ефективността за вземане на проби (т.е. да се намали броят на стопанствата, необходими за представяне на разнообразието на земеделските стопанства в полето на наблюдението). В СЗСИ се използват три критерия за стратификация: район по СЗСИ, тип земеделие и икономически размер.

Представителната извадка на СЗСИ за 2017 година включва 2 253 земеделски стопанства. Два месеца преди началото на всеки отчетен период, органите за връзка са длъжни да съставят план за подбор в съответствие с Регламент за изпълнение (ЕС) № 2015/220 на Комисията.

Участието на земеделските стопанства в системата е на доброволен принцип. Те се набират до запълване на броя, фиксиран в извадката, като се съблюдават принципите на стратификация.

## ПРЕТЕГЛЯНЕ НА ДАННИ НА СЗСИ

*СЗСИ данните се публикуват като средни резултати.*

При изчисляване на резултатите се използва специална система за претегляне. Тя се основава на принципа на "свободно разширение": тегло (коэффициент на екстраполация), изчислено за стопанството се отнася за всички стопанства от стратата. Индивидуалното тегло е равно на съотношението между броя на стопанствата на една и съща страта (район по СЗСИ x тип земеделие x икономически размер) в полето на наблюдение и в извадката.

## ПУБЛИЧНИ ДАННИ НА СЗСИ

*СЗСИ разполага с публична база данни за всички държави членки на ЕС*

СЗСИ е важен инструмент за мониторинг на Общата селскостопанска политика на ЕС. Интересът към данните и специалните анализи за СЗСИ непрекъснато нараства. Базовите СЗСИ анализи играят важна роля в целия процес на формиране на новата ОСП, както и в оценка на мерките на прилаганата ОСП и в оценките на въздействието на предложенията за политики.

Стандартните резултати са среднопретеглени статистически данни, изчислени на база изпратените земеделските счетоводни отчети, които периодично се публикуват от Комисията. Те са на разположение в публичната база данни и описват в подробности икономическото положение на земеделските стопани от различни групи в целия Европейски съюз. Чрез редовно представяне на стандартните резултати, Комисията осъществява една от двете основни цели на СЗСИ - оценка на доходите на земеделските стопанства.

## ИЗПОЛЗВАНИ ДЕФИНИЦИИ

*Използвана земеделска площ (ИЗП)*

Използвана земеделска площ е площта, използвана от стопанството, независимо от собствеността ѝ. В ИЗП се включват обработваемата земя, семейните градини, трайните насаждения и постоянно затревените площи (ливади и пасища), които се използват само от изследваното стопанство.

*Стандартна продукция (СП)*

Стандартната продукция е критерий, който има за цел да отразява тенденциите в икономиката, за да може типологията на стопанствата да се прилага по адекватен начин.

Тя се изчислява по продукти в съответствие с изследваните характеристики от структурата на земеделските стопанства. Има установено съответствие между гореспоменатите характеристики и позициите на земеделския статистически отчет.

СП отразява средната парична стойност на селскостопанската продукция при цена на производител. СП не включва директните плащания, данък добавена стойност и други данъци.

*Типология на стопанствата*

Типологията на стопанствата се установява в съответствие с изискванията на Регламент за изпълнение (ЕС) № 2015/220 на Комисията. Типологията на стопанствата позволява да се определи типът земеделие и икономическият им размер, като се използва единен метод за класифициране на стопанствата в зависимост от абсолютния и от относителния дял на отглежданите от тях култури и животни, изчислен в стандартна продукция.

При определяне на типологията на стопанствата се преминава през следните стъпки:

1. Изчисляват се индивидуална СП за всички селскостопански продукти (от растениевъдството и животновъдството) като средна стойност от няколко години.
2. Индивидуалната СП се прилагат към данните на всяко стопанство (площта на всеки вид култура и броя на всяка категория животни, отглеждани в стопанството), се умножават по съответните им СП и се сумират, за да се получи общата СП на стопанството в евро.

**За определяне на типологията на стопанствата, участващи в СЗСИ през 2017 г. са използвани КСП'2017, изчислени като средно претеглени величини за периода 2015-2019 година.**

*Тип земеделие на стопанствата*

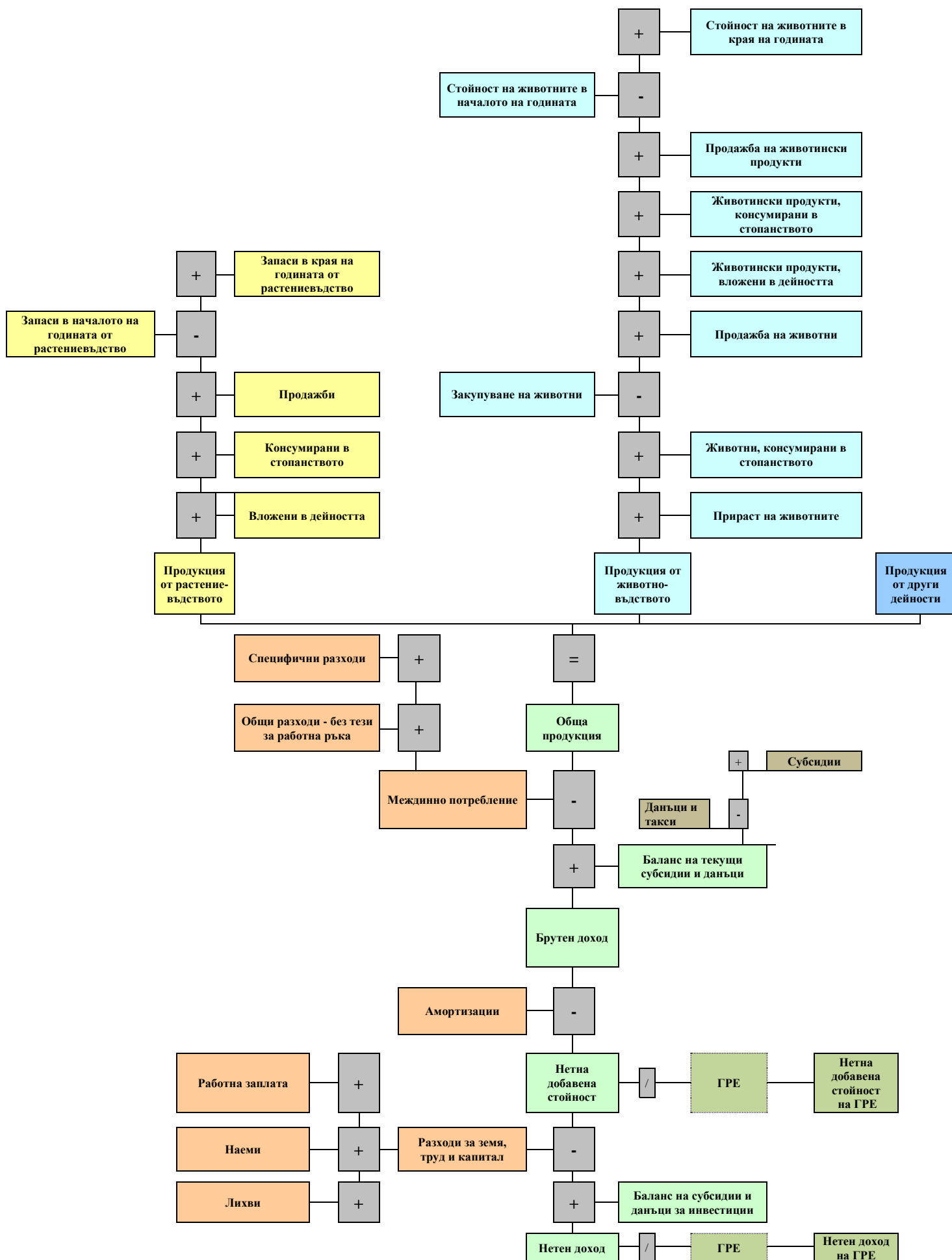
Типът земеделие на стопанството има 3 нива на детайлизация – общ, основен, специфичен. Стопанствата се групират в девет общи типа: полски култури, зеленчуци, цветя и гъби, трайни насаждения, тревопасни животни, свине и птици, смесени растениевъдни, смесени животновъдни, смесени растениевъдно-животновъдни и неклассифицирани стопанства.

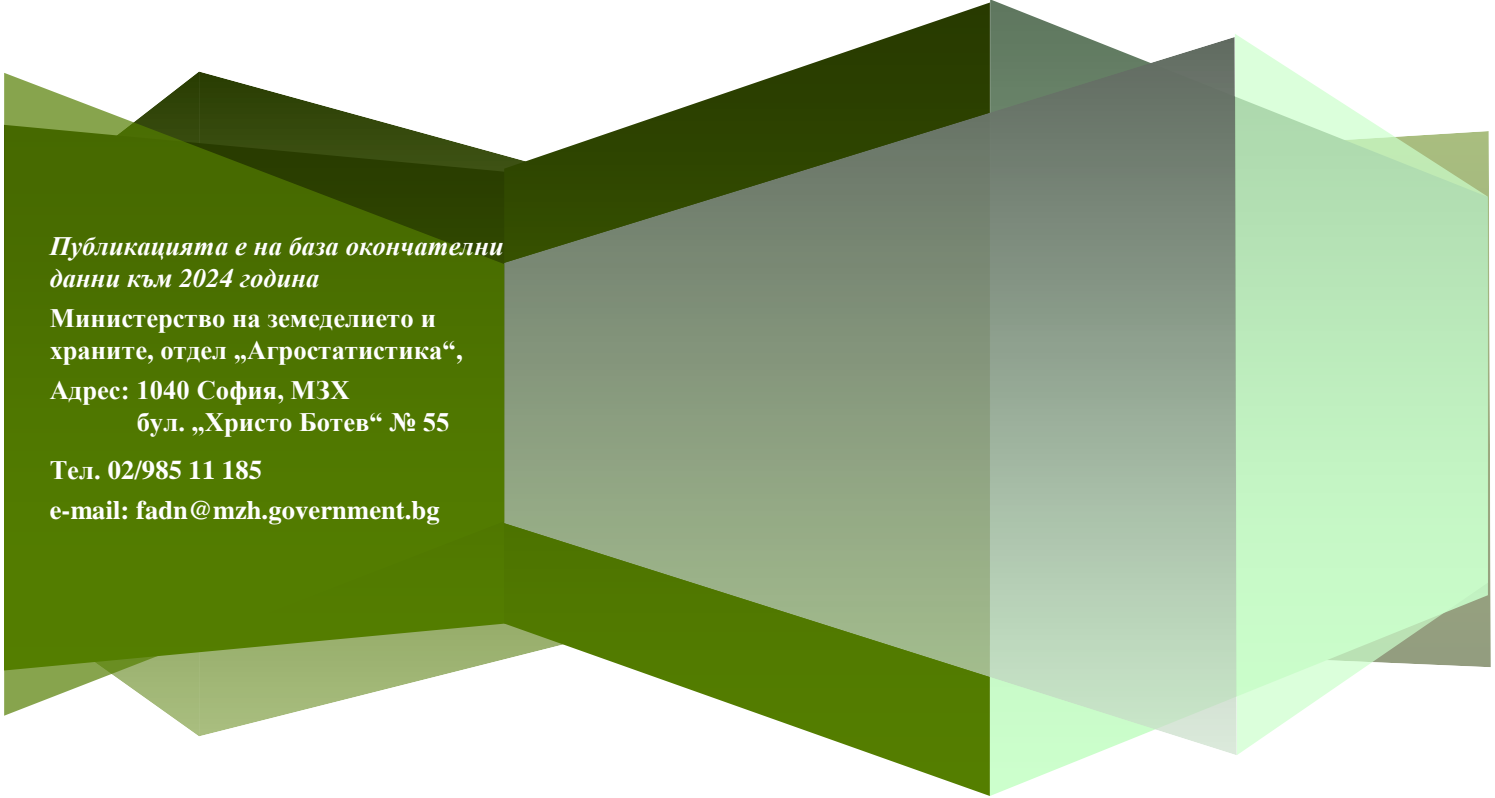
Типът земеделие на стопанството се определя от относителния дял на стандартната продукция на различните продукти на стопанството в неговата обща СП по схема за класификация, заложена в Регламент за изпълнение (ЕС) № 2015/220 и последвалите изменения.

|  |  |
|--|--|
| <b>Икономически размер</b>                   | <p>Икономическият размер на едно стопанство се определя като сумата от СП на всеки продукт, произвеждан в стопанството. Стопанствата се групират в класове по размер (от I до XIV).</p> <p>Икономическият размер на стопанството се измерва в евро и представлява общата стандартна продукция (СП). Тя показва потенциала на стопанството, но не и неговите финансови резултати. Икономическият размер позволява сравнение на стопанства с различни специализации, защото физическият размер (средна площ, брой животни и т.н.) не носи достатъчно информация.</p>   |
| <b>Райони по СЗСИ</b>                        | <p>В съответствие с Регламент за изпълнение (ЕС) № 2015/220 на Комисията България е разделена на 6 района по СЗСИ:</p> <p>Северозападен, който включва областите Видин, Враца, Ловеч, Монтана и Плевен;</p> <p>Северен централен, който включва областите Велико Търново, Габрово, Разград, Русе и Силистра;</p> <p>Североизточен, който включва областите Варна, Добрич, Търговище и Шумен;</p> <p>Югозападен, който включва областите Благоевград, Кюстендил, Перник, София град и София област;</p> <p>Южен централен, който включва областите Кърджали, Пазарджик, Пловдив, Смолян и Хасково;</p> <p>Югоизточен, който включва областите Бургас, Сливен, Стара Загора и Ямбол.</p> |
| <b>Годишна работна единица (ГРЕ)</b>         | 1 годишна работна единица е равна на отработените часове от един работник на пълно работно време в рамките на една година. В България се приема, че 1 ГРЕ е равна на 1856 отработени часа в годината или 232 човекодни.  |
| <b>Обща продукция</b>                        | Продукция от растениевъдство + продукция от животновъдство + приходи от други дейности.  |
| <b>Продукция от растениевъдството</b>        | Приходи от продажба на продукция + вложени продукти в дейността на стопанството + собствена консумация и плащания в натура + запаси на продукция в края на периода - запаси на продукция в началото на периода.  |
| <b>Продукция от животновъдството</b>         | Приходи от продажба на животни и животинска продукция + вложени продукти в дейността на стопанството + собствена консумация и плащания в натура + запаси на продукция в края на периода – запаси на продукция в началото на периода + стойност на животните в края на периода – стойност на животните в началото на периода – стойност на закупените животни.  |
| <b>Продукция от други дейности</b>           | Приходи от извършени услуги + приходи от отдаване на машини под наем + лихви по банкови сметки на стопанството + приходи от агротуризм + приходи от отглеждане на животни по договор + приходи от продажба на дълготрайни материални активи, стоки и материали + други приходи.  |
| <b>Междинно потребление</b>                  | Специфични разходи за растениевъдство + специфични разходи за животновъдство + специфични разходи за ДДД + други общи разходи за дейността.  |
| <b>Специфични разходи за растениевъдство</b> | Разходи за семена (собствени и закупени) + разходи за торове + разходи за препарати за растителна защита + други специфични разходи.   |
| <b>Специфични разходи за животновъдство</b>  | Разходи за фуражи (собствени и закупени) + други специфични разходи.   |
| <b>Други общи разходи</b>                    | Разходи за поддръжка на сградите (вкл. резервни части и услуги) + разходи за електричество + разходи за горива + разходи за вода + разходи за застраховки + други разходи.   |
| <b>Баланс на текущи субсидии и данъци</b>    | Субсидиите и данъците, получени съответно платени във връзка с текущата дейност.   |
| <b>Брутен доход</b>                          | Брутна продукция – междинно потребление – разходи за данъци и такси + приходи от субсидии за текуща дейност.   |
| <b>Нетна добавена стойност</b>               | Брутен доход – разходи за амортизации.   |
| <b>Разходи за земя, труд и капитал</b>       | Разходи за заплати и осигуровки + разходи за наем за земя + разходи за лихви.  |
| <b>Нетен доход</b>                           | Нетна добавена стойност – разходи за земя, труд и капитал + приходи от субсидии за инвестиции.   |



ИКОНОМИЧЕСКИ ИНДИКАТОРИ, СЪГЛАСНО МЕТОДОЛОГИЯТА НА ЕС ЗА СЗСИ





*Публикацията е на база окончателни  
данни към 2024 година*

Министерство на земеделието и  
храните, отдел „Агростатистика“,

Адрес: 1040 София, МЗХ  
бул. „Христо Ботев“ № 55

Тел. 02/985 11 185

e-mail: [fadn@mzh.government.bg](mailto:fadn@mzh.government.bg)