



МИНИСТЕРСТВО НА ЗЕМЕДЕЛИЕТО И ХРАНИТЕ

СОФИЯ 1040, бул. "Христо Ботев" № 55

№ 414 – май 2024

А
Г
Р
О
С
Т
А
Т
И
С
Т
И
К
А

СИСТЕМА ЗА ЗЕМЕДЕЛСКА СЧЕТОВОДНА ИНФОРМАЦИЯ



2020

Източник: ЕК, СЗСИ

РЕЗУЛТАТИ И АНАЛИЗИ

ИЗПОЛЗВАНИ СЪКРАЩЕНИЯ

СЗСИ	Система за земеделска счетоводна информация
МЗХ	Министерство на земеделието и храните
ЕС	Европейски съюз
ЕК	Европейска комисия
ОСП	Обща селскостопанска политика
ОП	Обща продукция
НДС	Нетна добавена стойност
НД	Нетен доход
ГРЕ	Годишна работна единица
ИЗП	Използвана земеделска площ
СП	Стандартна продукция
СЗ	Северозападен район
СЦ	Северен централен район
СИ	Североизточен район
ЮЗ	Югозападен район
ЮЦ	Южен централен район
ЮИ	Югоизточен район
ДД	Други доходоносни дейности
СЕПП	Схема за единно плащане на площ
ДДС	Данък добавена стойност
ха	хектари
лв.	лева
бр.	брой
ж.е.	животински единици

СЪДЪРЖАНИЕ

1. ТАБЛИЦА 1. СРЕДНИ РЕЗУЛТАТИ НА СТОПАНСТВОТА, РАЗПРЕДЕЛЕНИ ПО РАЙОНИ - СЗСИ'2020.....	4
2. ТАБЛИЦА 2. СРЕДНИ РЕЗУЛТАТИ НА СТОПАНСТВОТА, РАЗПРЕДЕЛЕНИ ПО 6 ГРУПИ ИКОНОМИЧЕСКИ РАЗМЕР - СЗСИ'2020.....	5
3. МЕТОДОЛОГИЯ И ИЗПОЛЗВАНИ ДЕФИНИЦИИ.....	6
4. ИКОНОМИЧЕСКИ ИНДИКАТОРИ, СЪГЛАСНО МЕТОДОЛОГИЯТА НА ЕС ЗА СЗСИ.....	9

Таблица 1 Средни резултати на стопанствата, разпределени по райони - СЗСИ'2020

Наименование	Ед. мярка	България	Райони					
			СЗ	СЦ	СИ	ЮЗ	ЮЦ	ЮИ
Стопанства в съвкупността	брой	56 964	7 502	8 244	6 932	9 888	9 426	14 972
Използвана земеделска площ	ха	77.7	108.99	109	134.16	89.28	39.84	34.82
<i>от която наета</i>	ха	67.10	92	95.66	112.63	77.77	37.3	29.52
Площи, заети с:								
зърнени култури	ха	39.43	68.47	66.88	79.35	36.38	9.93	11.85
други полски култури	ха	20.92	25.58	31.97	36.94	30.97	5.27	8.30
зеленчуци и цветя	ха	0.49	0.27	0.44	0.81	0.37	0.16	0.77
трайни насаждения	ха	1.70	1.74	1.37	1.08	3.20	1.07	1.57
фуражни култури	ха	11.66	9.76	6.42	13.05	13.05	15.94	11.23
Животни								
Общо животински единици	ж.е.	24.2	26.4	30.1	25.2	33.9	15.3	18.6
говеда и биволи	ж.е.	9.7	9.9	8.9	8.2	13.1	7.8	9.7
от които млекодайна крави	ж.е.	4.7	5.2	5.4	4.7	5.9	3.2	4.2
овце и кози	ж.е.	4.1	3.0	3.4	4.1	5.6	4.8	3.7
свине	ж.е.	4.5	6.9	8.0	0.1	12.5	0.1	1.0
птици	ж.е.	5.7	6.5	9.7	12.8	2.7	1.9	4.2
Работна ръка								
еквивалент на пълна заетост	ГРЕ	2.9	3.4	3.5	3.3	3.0	2.3	2.5
<i>от която неплатена</i>	ГРЕ	1.2	1.2	0.9	1.3	1.0	1.5	1.3
Икономически резултати								
+ Обща продукция	лв.	155 449	215 920	221 841	267 479	160 262	75 275	84 017
от растениевъдството	лв.	111 557	172 132	147 935	231 478	96 585	47 678	55 752
от животновъдството	лв.	40 962	40 119	68 078	32 930	58 809	26 656	27 397
други приходи	лв.	2 930	3 669	5 828	3 071	4 868	941	868
- Междинно потребление - общо	лв.	89 063	120 532	131 745	128 095	107 014	39 384	51 146
специфични разходи в растениевъдството	лв.	34 548	53 720	49 931	63 626	36 393	12 196	15 851
специфични разходи в животновъдството	лв.	23 829	25 867	39 953	18 676	36 206	11 622	15 830
специфични разходи за ДДД	лв.	1 179	1 819	2 464	342	1 119	1 457	403
други общи разходи	лв.	29 507	39 126	39 397	45 451	33 296	14 109	19 062
+ Баланс на текущи субсидии и данъци	лв.	48 279	58 848	56 114	64 960	58 418	31 103	35 066
субсидии	лв.	46 810	55 641	56 190	62 846	57 988	30 951	32 399
баланс ДДС по текущи сделки	лв.	2 154	4 154	937	3 139	997	577	3 127
данъци и такси	лв.	685	947	1 013	1 025	567	425	460
= Брутен доход	лв.	114 665	154 236	146 210	204 344	111 666	66 994	67 937
- Амортизации	лв.	20 812	29 080	27 413	32 871	23 184	10 638	12 285
= Нетна добавена стойност	лв.	93 853	125 156	118 797	171 473	88 482	56 356	55 652
- Разходи за земя, труд и капитал	лв.	52 758	83 890	90 569	90 909	52 889	16 380	21 486
разходи за заплати и осигуровки	лв.	21 702	32 343	36 536	27 549	25 226	7 718	11 969
разходи за наем	лв.	28 946	49 272	51 506	59 443	24 827	7 168	8 652
лихви	лв.	2 110	2 275	2 527	3 917	2 836	1 494	865
+ Баланс на субсидии и данъци за инвестиции	лв.	866	1 134	260	436	315	2 177	804
субсидии за инвестиции	лв.	671	868	260	252	293	2 083	354
баланс ДДС по инвестиционни сделки	лв.	195	266	0	184	22	94	450
= Нетен доход	лв.	41 961	42 400	28 488	81 000	35 908	42 153	34 970
Елементи от баланса (в края на периода)								
Дълготрайни активи - общо	лв.	226 482	322 204	304 358	391 268	257 469	93 505	122 593
земеделска земя и трайни насаждения	лв.	88 895	139 067	115 427	179 822	110 323	21 684	35 212
сгради	лв.	42 173	48 535	64 610	63 511	40 096	26 501	27 991
машини	лв.	69 840	104 532	91 410	123 098	76 587	26 929	38 476
Краткотрайни активи - общо	лв.	129 992	173 495	167 086	204 653	127 442	32 834	116 053
Заеми и задължения - общо	лв.	84 729	100 008	106 020	182 106	97 420	25 328	49 282
дългосрочни	лв.	40 047	43 558	58 203	78 521	51 250	8 122	23 174
краткосрочни	лв.	44 682	56 450	47 817	103 585	46 170	17 206	26 108
Показатели								
Нетна добавена стойност на ГРЕ	лв./ГРЕ	32 295	36 489	33 973	52 402	29 150	24 554	22 731
Нетен доход на ГРЕ	лв./ГРЕ	14 420	12 362	8 139	24 771	11 812	18 327	14 273
Общо директни плащания	лв.	36 988	45 533	46 137	53 695	45 279	20 698	24 717
от които СЕПП плащания	лв.	17 639	22 683	23 186	27 909	19 996	7 686	12 013
Агроекология и климат и НАТУРА 2000	лв.	3 831	4 185	4 946	3 446	5 615	2 564	2 842
Плащания за необлагодетелствани райони	лв.	1 666	387	243	837	1 561	5 128	1 365

Източник: ЕК, система за земеделска счетоводна информация'2020 към 30 Май 2024

Таблица 2 Средни резултати на стопанствата, разпределени по 6 групи икономически размер - СЗСИ'2020

Наименование	Ед. мярка	Всички стопанства	Икономически размер (в евро)					
			от 4 до 8 хил. евро	от 8 до 25 хил. евро	от 25 до 50 хил. евро	от 50 до 100 хил. евро	от 100 до 500 хил. евро	над 500 хил. евро
Стопанства в съвкупността	брой	56 964	15 768	21 618	7 629	5 495	4 820	1 634
Използвана земеделска площ	ха	77.70	5.74	14.90	37.18	69.87	262.23	1 273.97
<i>от която наета</i>	ха	67.10	4.24	12.20	34.17	62.09	240.15	1 060.08
Площи, заети с:								
зърнени култури	ха	39.43	0.81	3.50	8.89	24.07	140.26	784.25
други полски култури	ха	20.92	0.51	2.47	5.22	14.67	76.79	391.48
зеленчуци и цветя	ха	0.49	0.19	0.25	0.44	0.31	1.63	3.96
трайни насаждения	ха	1.70	0.58	0.93	1.11	3.06	4.78	11.90
фуражни култури	ха	11.66	2.14	6.95	17.17	21.22	29.97	53.80
Животни								
Общо животински единици	ж.е.	24.2	3.2	8.1	19.8	29.5	52.0	360.3
говеда и биволи	ж.е.	9.7	1.4	3.6	12.0	23.3	30.2	54.3
от които млекодайна крави	ж.е.	4.7	0.4	1.0	4.3	10.9	20.0	32.3
овце и кози	ж.е.	4.1	1.6	4.4	7.2	5.3	5.4	3.2
свини	ж.е.	4.5	0.0	0.0	0.2	0.0	3.5	145.5
птици	ж.е.	5.7	0.1	0.1	0.2	0.8	12.6	157.3
Работна ръка								
еквивалент на пълна заетост	ГРЕ	2.9	1.4	1.7	2.4	3.2	6.6	24.2
<i>от която неплатена</i>	ГРЕ	1.2	1.2	1.3	1.4	1.0	0.7	0.3
Икономически резултати								
+ Обща продукция	лв.	155 449	15 034	27 352	62 942	127 903	483 574	2 761 811
от растениевъдството	лв.	111 557	10 110	16 734	38 830	83 174	379 312	1 990 206
от животновъдството	лв.	40 962	4 625	10 528	24 059	43 241	91 764	715 667
други приходи	лв.	2 930	299	90	53	1 488	12 498	55 938
- Междинно потребление - общо	лв.	89 063	7 227	14 023	33 290	74 451	288 064	1 594 090
специфични разходи в растениевъдството	лв.	34 548	1 643	3 484	9 159	22 492	124 076	658 004
специфични разходи в животновъдството	лв.	23 829	2 222	4 687	12 322	21 779	58 363	444 336
специфични разходи за ДДЦ	лв.	1 179	155	86	106	1 655	7 806	9 400
други общи разходи	лв.	29 507	3 207	5 766	11 703	28 525	97 819	482 350
+ Баланс на текущи субсидии и данъци	лв.	48 279	7 346	17 430	41 150	63 266	136 145	575 121
субсидии	лв.	46 810	5 867	14 968	37 982	61 659	137 872	585 856
баланс ДДС по текущи сделки	лв.	2 155	1 561	2 621	3 695	2 210	248	0
данъци и такси	лв.	686	82	159	527	603	1 975	10 735
= Брутен доход	лв.	114 665	15 153	30 759	70 802	116 718	331 655	1 742 842
- Амортизации	лв.	20 812	1 304	3 161	6 994	16 855	73 836	363 972
= Нетна добавена стойност	лв.	93 853	13 849	27 598	63 808	99 863	257 819	1 378 870
- Разходи за земя, труд и капитал	лв.	52 758	2 400	6 527	16 673	44 807	182 249	963 562
разходи за заплати и осигуровки	лв.	21 702	1 582	3 080	8 064	21 660	72 601	375 885
наем за земя	лв.	28 948	806	3 299	8 146	19 875	102 015	551 905
лихви	лв.	2 108	12	148	463	3 272	7 633	35 772
+ Баланс на субсидии и данъци за инвестиции	лв.	866	189	1 023	319	729	1 574	6 237
субсидии за инвестиции	лв.	670	8	765	0	690	1 574	6 237
баланс ДДС по инвестиционни сделки	лв.	196	181	258	319	39	0	0
= Нетен доход	лв.	41 961	11 638	22 094	47 454	55 785	77 144	421 545
Елементи от баланса (в края на периода)								
Дълготрайни активи - общо	лв.	226 482	23 020	48 713	99 382	235 046	616 187	3 956 855
земеделска земя и трайни насаждения	лв.	88 895	11 463	20 528	28 733	93 724	194 448	1 693 916
сгради	лв.	42 173	3 225	6 775	21 588	55 486	110 108	737 286
машини	лв.	69 840	3 921	9 773	23 970	46 648	252 799	1 253 060
Краткотрайни активи - общо	лв.	129 992	14 131	20 909	89 298	141 692	340 430	2 221 118
Заеми и задължения - общо	лв.	84 729	620	5 662	12 922	76 974	272 633	1 749 557
дългосрочни	лв.	40 047	475	4 348	7 905	30 776	128 283	815 168
краткосрочни	лв.	44 682	145	1 314	5 017	46 198	144 350	934 389
Показатели								
Нетна добавена стойност на ГРЕ	лв./ГРЕ	32 295	9 654	16 661	26 635	31 338	39 166	56 892
Нетен доход на ГРЕ	лв./ГРЕ	14 420	8 138	13 310	19 773	17 487	11 724	17 390
Общо директни плащания	лв.	36 988	4 043	10 501	28 742	47 722	115 275	476 840
от които СЕПП плащания	лв.	17 639	1 344	3 118	11 907	20 714	57 538	265 754
Агроекология и климат и НАТУРА 2000	лв.	3 831	207	1 250	3 149	4 899	7 819	60 816
Плащания за необлагодетелствани райони	лв.	1 666	737	1 330	2 546	3 141	2 947	2 235

Източник: ЕК, система за земеделска счетоводна информация'2020 към 30 Май 2024

ФУНКЦИОНИРАНЕ НА СЗСИ

Около 80 хил. земеделски стопанства от ЕС участват в СЗСИ.

Системата за земеделска счетоводна информация е създадена в ЕС през 1965 година с Регламент № 79/65/ЕИО и има за основна цел ежегодно събиране и обобщаване на информация за доходите на земеделските стопанства. Към настоящия момент СЗСИ функционира съгласно Регламент (ЕО) № 1217/2009 на Съвета и последвалите изменения.

Всяка страна определя орган за връзка с ЕК

Отдел “Агростатистика” при МЗХ е определен за орган за връзка с Европейската комисия и отговаря за изграждането и функционирането на СЗСИ в България. Органът за връзка с ЕК определя начина за събиране на информацията, контролира и обработва индивидуалните данни и публикува окончателните стандартни резултати в съответствие с изискванията на ЕК и националните потребности.

Индивидуалните данни на стопанствата са конфиденциални

Индивидуалните данни на земеделските стопанства, включени в СЗСИ, са защитени със Закона за статистиката. Те не могат да бъдат разгласявани или използвани за данъчни и други цели.

Допълнителна информация за СЗСИ (FADN – Farm Accountancy Data Network) може да получите от страницата на Европейската комисия: <https://agridata.ec.europa.eu/>

ПОЛЕ НА НАБЛЮДЕНИЕ НА СЗСИ

56 964 стопанства с икономически размер над 4 000 евро формират полето на наблюдение на СЗСИ през 2020 година

При определяне на полето на наблюдение на СЗСИ, Комисията следва насоките, определени в Регламент (ЕО) № 1217/2009 от 30 ноември 2009 г. и последвалите изменения и приема прагматичен подход, като включва само тези стопанства, които се считат за пазарно ориентирани земеделски стопанства. С оглед на практиката, за да бъде квалифицирано като пазарно ориентирани, стопанството следва да надвишава минимален икономически размер. Поради различните стопански структури на територията на Европейския съюз, се определя различен праг за всяка държава. За България е определен да бъде над 4 000 евро. По този начин полето на наблюдение на СЗСИ е подсъвкупност на единиците, анкетирани при преброяване на земеделските стопанства.

Резултатите от проведеното през 2020 г. извадково преброяване на земеделските стопанства в България показват, че земеделските стопанства в страната са около 132 хиляди със среден размер на ИЗП около 34.4 ха. Полето на наблюдение на СЗСИ обхваща около 45% от стопанствата, но те формират около 98% от стандартната продукция и представляват приблизително 97% от ИЗП и около 94% от животинските единици.

ИЗВАДКА НА СЗСИ

2 235 стопанства участват в СЗСИ през 2020 година

За да се гарантира, че извадката адекватно отразява различията на земеделските стопанства, полето на наблюдение се стратифицира. Стратификация е статистическа техника, която се използва за повишаване на ефективността за вземане на проби (т.е. да се намали броят на стопанствата, необходими за представяне на разнообразието на земеделските стопанства в полето на наблюдението). В СЗСИ се използват три критерия за стратификация: район по СЗСИ, тип земеделие и икономически размер.

Представителната извадка на СЗСИ за 2020 година включва 2 235 земеделски стопанства. Два месеца преди началото на всеки отчетен период, органите за връзка са длъжни да съставят план за подбор в съответствие с Регламент за изпълнение (ЕС) № 2015/220 на Комисията.

Участието на земеделските стопанства в системата е на доброволен принцип. Те се набират до запълване на броя, фиксиран в извадката, като се съблюдават принципите на стратификация.

ПРЕТЕГЛЯНЕ НА ДАННИ НА СЗСИ

СЗСИ данните се публикуват като средни резултати.

При изчисляване на резултатите се използва специална система за претегляне. Тя се основава на принципа на "свободно разширение": тегло (коэффициент на екстраполация), изчислено за стопанството се отнася за всички стопанства от стратата. Индивидуалното тегло е равно на съотношението между броя на стопанствата на една и съща страта (район по СЗСИ x тип земеделие x икономически размер) в полето на наблюдение и в извадката.

ПУБЛИЧНИ ДАННИ НА СЗСИ

СЗСИ разполага с публична база данни за всички държави членки на ЕС

СЗСИ е важен инструмент за мониторинг на Общата селскостопанска политика на ЕС. Интересът към данните и специалните анализи за СЗСИ непрекъснато нараства. Базовите СЗСИ анализи играят важна роля в целия процес на формиране на новата ОСП, както и в оценка на мерките на прилаганата ОСП и в оценките на въздействието на предложенията за политики.

Стандартните резултати са среднопретеглени статистически данни, изчислени на база изпратените земеделските счетоводни отчети, които периодично се публикуват от Комисията. Те са на разположение в публичната база данни и описват в подробности икономическото положение на земеделските стопани от различни групи в целия Европейски съюз. Чрез редовно представяне на стандартните резултати, Комисията осъществява една от двете основни цели на СЗСИ - оценка на доходите на земеделските стопанства.

ИЗПОЛЗВАНИ ДЕФИНИЦИИ

Използвана земеделска площ (ИЗП)

Използвана земеделска площ е площта, използвана от стопанството, независимо от собствеността ѝ. В ИЗП се включват обработваемата земя, семейните градини, трайните насаждения и постоянно затревените площи (ливади и пасища), които се използват само от изследваното стопанство.

Стандартна продукция (СП)

Стандартната продукция е критерий, който има за цел да отразява тенденциите в икономиката, за да може типологията на стопанствата да се прилага по адекватен начин.

Тя се изчислява по продукти в съответствие с изследваните характеристики от структурата на земеделските стопанства. Има установено съответствие между гореспоменатите характеристики и позициите на земеделския статистически отчет.

СП отразява средната парична стойност на селскостопанската продукция при цена на производител. СП не включва директните плащания, данък добавена стойност и други данъци.

Типология на стопанствата

Типологията на стопанствата се установява в съответствие с изискванията на Регламент за изпълнение (ЕС) № 2015/220 на Комисията. Типологията на стопанствата позволява да се определи типът земеделие и икономическият им размер, като се използва единен метод за класифициране на стопанствата в зависимост от абсолютния и от относителния дял на отглежданите от тях култури и животни, изчислен в стандартна продукция.

При определяне на типологията на стопанствата се преминава през следните стъпки:

1. Изчисляват се индивидуална СП за всички селскостопански продукти (от растениевъдството и животновъдството) като средна стойност от няколко години.
2. Индивидуалната СП се прилагат към данните на всяко стопанство (площта на всеки вид култура и броя на всяка категория животни, отглеждани в стопанството), се умножават по съответните им СП и се сумират, за да се получи общата СП на стопанството в евро.

За определяне на типологията на стопанствата, участващи в СЗСИ през 2020 г. са използвани СП'2017, изчислени като средно претеглени величини за периода 2015-2019 година.

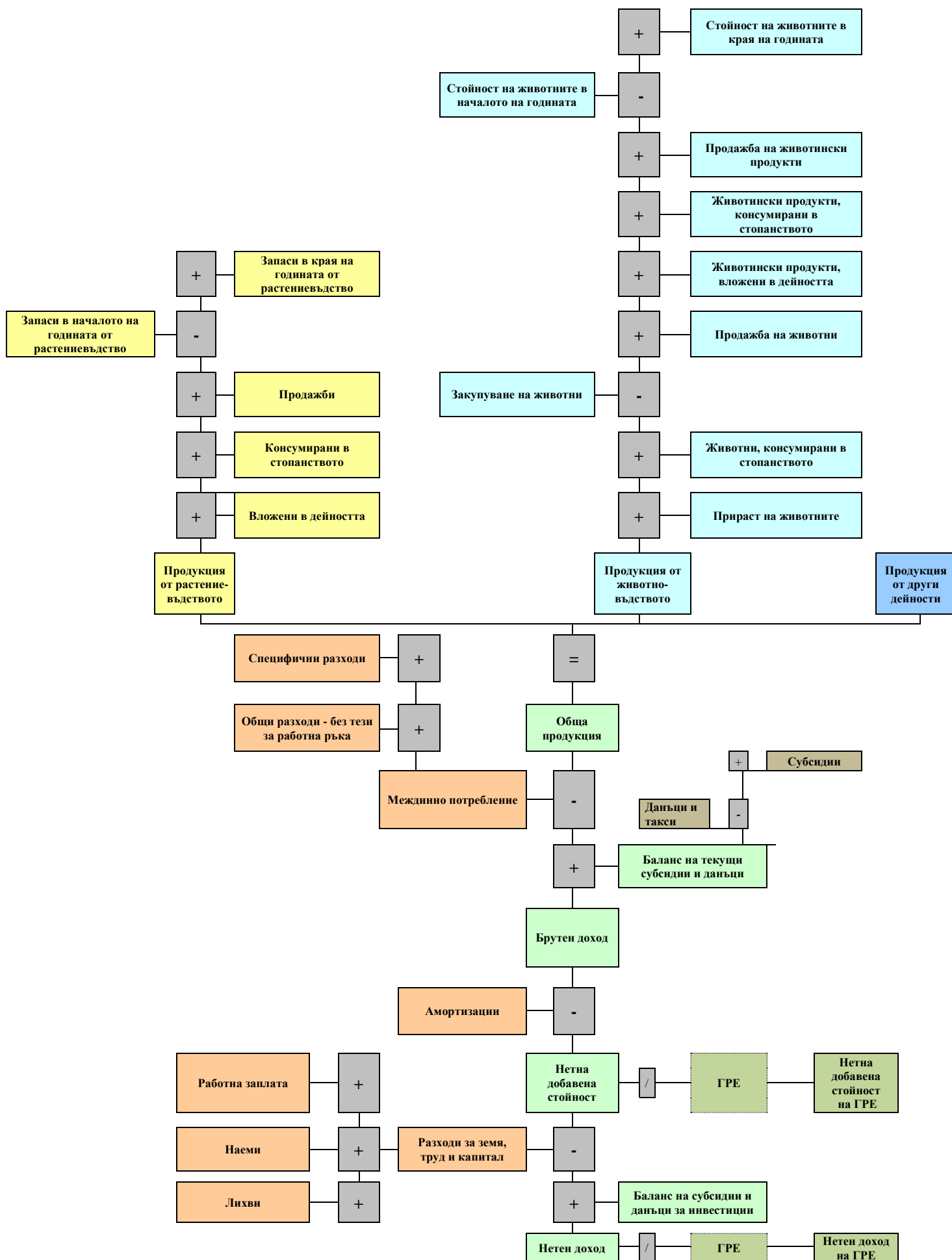
Тип земеделие на стопанствата

Типът земеделие на стопанството има 3 нива на детайлизация – общ, основен, специфичен. Стопанствата се групират в девет общи типа: полски култури, зеленчуци, цветя и гъби, трайни насаждения, тревопасни животни, свине и птици, смесени растениевъдни, смесени животновъдни, смесени растениевъдно-животновъдни и неклассифицирани стопанства.

Типът земеделие на стопанството се определя от относителния дял на стандартната продукция на различните продукти на стопанството в неговата обща СП по схема за класификация, заложена в Регламент за изпълнение (ЕС) № 2015/220 и последвалите изменения.

Икономически размер	<p>Икономическият размер на едно стопанство се определя като сумата от СП на всеки продукт, произвеждан в стопанството. Стопанствата се групират в класове по размер (от I до XIV).</p> <p>Икономическият размер на стопанството се измерва в евро и представлява общата стандартна продукция (СП). Тя показва потенциала на стопанството, но не и неговите финансови резултати. Икономическият размер позволява сравнение на стопанства с различни специализации, защото физическият размер (средна площ, брой животни и т.н.) не носи достатъчно информация.</p>
Райони по СЗСИ	<p>В съответствие с Регламент за изпълнение (ЕС) № 2015/220 на Комисията България е разделена на 6 района по СЗСИ:</p> <p>Северозападен, който включва областите Видин, Враца, Ловеч, Монтана и Плевен;</p> <p>Северен централен, който включва областите Велико Търново, Габрово, Разград, Русе и Силистра;</p> <p>Североизточен, който включва областите Варна, Добрич, Търговище и Шумен;</p> <p>Югозападен, който включва областите Благоевград, Кюстендил, Перник, София град и София област;</p> <p>Южен централен, който включва областите Кърджали, Пазарджик, Пловдив, Смолян и Хасково;</p> <p>Югоизточен, който включва областите Бургас, Сливен, Стара Загора и Ямбол.</p>
Годишна работна единица (ГРЕ)	1 годишна работна единица е равна на отработените часове от един работник на пълно работно време в рамките на една година. В България се приема, че 1 ГРЕ е равна на 1856 отработени часа в годината или 232 човекодни.
Обща продукция	Продукция от растениевъдство + продукция от животновъдство + приходи от други дейности.
Продукция от растениевъдството	Приходи от продажба на продукция + вложени продукти в дейността на стопанството + собствена консумация и плащания в натура + запаси на продукция в края на периода - запаси на продукция в началото на периода.
Продукция от животновъдството	Приходи от продажба на животни и животинска продукция + вложени продукти в дейността на стопанството + собствена консумация и плащания в натура + запаси на продукция в края на периода – запаси на продукция в началото на периода + стойност на животните в края на периода – стойност на животните в началото на периода – стойност на закупените животни.
Продукция от други дейности	Приходи от извършени услуги + приходи от отдаване на машини под наем + лихви по банкови сметки на стопанството + приходи от агротуризм + приходи от отглеждане на животни по договор + приходи от продажба на дълготрайни материални активи, стоки и материали + други приходи.
Междинно потребление	Специфични разходи за растениевъдство + специфични разходи за животновъдство + специфични разходи за ДДД + други общи разходи за дейността.
Специфични разходи за растениевъдство	Разходи за семена (собствени и закупени) + разходи за торове + разходи за препарати за растителна защита + други специфични разходи.
Специфични разходи за животновъдство	Разходи за фуражи (собствени и закупени) + други специфични разходи.
Други общи разходи	Разходи за поддръжка на сградите (вкл. резервни части и услуги) + разходи за електричество + разходи за горива + разходи за вода + разходи за застраховки + други разходи.
Баланс на текущи субсидии и данъци	Субсидиите и данъците, получени съответно платени във връзка с текущата дейност.
Брутен доход	Брутна продукция – междинно потребление – разходи за данъци и такси + приходи от субсидии за текуща дейност.
Нетна добавена стойност	Брутен доход – разходи за амортизации.
Разходи за земя, труд и капитал	Разходи за заплати и осигуровки + разходи за наем за земя + разходи за лихви.
Нетен доход	Нетна добавена стойност – разходи за земя, труд и капитал + приходи от субсидии за инвестиции.

ИКОНОМИЧЕСКИ ИНДИКАТОРИ, СЪГЛАСНО МЕТОДОЛОГИЯТА НА ЕС ЗА СЗСИ



*Публикацията е на база окончателни
данни към 2024 година*

Министерство на земеделието и
храните,

отдел „Агростатистика“,

Адрес: 1040 София, МЗХ

бул. „Христо Ботев“ № 55

Тел. 02/985 11 185

e-mail: fadn@mzh.government.bg