



МИНИСТЕРСТВО НА ЗЕМЕДЕЛИЕТО И ХРАНИТЕ

СОФИЯ 1040, бул. "Христо Ботев" № 55

№ 413 – май 2024

А  
Г  
Р  
О  
С  
Т  
А  
Т  
И  
С  
Т  
И  
К  
А

## СИСТЕМА ЗА ЗЕМЕДЕЛСКА СЧЕТОВОДНА ИНФОРМАЦИЯ



2019

Източник: ЕК, СЗСИ

*РЕЗУЛТАТИ И АНАЛИЗИ*

## ИЗПОЛЗВАНИ СЪКРАЩЕНИЯ

<b>СЗСИ</b>	Система за земеделска счетоводна информация
<b>МЗХ</b>	Министерство на земеделието и храните
<b>ЕС</b>	Европейски съюз
<b>ЕК</b>	Европейска комисия
<b>ОСП</b>	Обща селскостопанска политика
<b>ОП</b>	Обща продукция
<b>НДС</b>	Нетна добавена стойност
<b>НД</b>	Нетен доход
<b>ГРЕ</b>	Годишна работна единица
<b>ИЗП</b>	Използвана земеделска площ
<b>СП</b>	Стандартна продукция
<b>СЗ</b>	Северозападен район
<b>СЦ</b>	Северен централен район
<b>СИ</b>	Североизточен район
<b>ЮЗ</b>	Югозападен район
<b>ЮЦ</b>	Южен централен район
<b>ЮИ</b>	Югоизточен район
<b>ДД</b>	Други доходоносни дейности
<b>СЕПП</b>	Схема за единно плащане на площ
<b>ДДС</b>	Данък добавена стойност
<b>ха</b>	хектари
<b>лв.</b>	лева
<b>бр.</b>	брой
<b>ж.е.</b>	животински единици

## СЪДЪРЖАНИЕ

1. ТАБЛИЦА 1. СРЕДНИ РЕЗУЛТАТИ НА СТОПАНСТВОТА, РАЗПРЕДЕЛЕНИ ПО РАЙОНИ - СЗСИ'2019 .....	4
2. ТАБЛИЦА 2. СРЕДНИ РЕЗУЛТАТИ НА СТОПАНСТВОТА, РАЗПРЕДЕЛЕНИ ПО 6 ГРУПИ ИКОНОМИЧЕСКИ РАЗМЕР - СЗСИ'2019 .....	5
3. МЕТОДОЛОГИЯ И ИЗПОЛЗВАНИ ДЕФИНИЦИИ .....	6
4. ИКОНОМИЧЕСКИ ИНДИКАТОРИ, СЪГЛАСНО МЕТОДОЛОГИЯТА НА ЕС ЗА СЗСИ .....	9

Таблица 1 Средни резултати на стопанствата, разпределени по райони - СЗСИ'2019

Наименование	Ед. мярка	България	Райони					
			СЗ	СЦ	СИ	ЮЗ	ЮЦ	ЮИ
<b>Стопанства в съвкупността</b>	<b>брой</b>	<b>56 779</b>	<b>7 536</b>	<b>7 770</b>	<b>7 172</b>	<b>9 888</b>	<b>9 423</b>	<b>14 990</b>
<b>Използвана земеделска площ</b>	<b>ха</b>	<b>78.28</b>	<b>111.73</b>	<b>119.1</b>	<b>127.71</b>	<b>88.55</b>	<b>40.25</b>	<b>33.79</b>
<i>от която наета</i>	ха	67.66	95.29	104.52	107.7	76.75	37.25	28.61
<b>Площи, заети с:</b>								
зърнени култури	ха	39.23	65.75	72.89	73.96	36.92	10.18	11.62
други полски култури	ха	21.52	29.40	34.83	36.01	30.06	5.76	7.99
зеленчуци и цветя	ха	0.53	0.29	0.43	0.7	0.37	0.22	0.93
трайни насаждения	ха	1.48	1.53	1.37	1.04	2.50	0.72	1.54
фуражни култури	ха	11.01	12.05	6.4	11.87	13.74	13.16	9.33
<b>Животни</b>								
Общо животински единици	ж.е.	24.0	29.4	30.8	20.6	33.9	16.3	17.6
говеда и биволи	ж.е.	9.2	8.1	8.5	8.7	12.4	7.6	9.3
от които млекодайна крави	ж.е.	4.6	4.5	5.1	5.2	5.6	2.9	4.3
овце и кози	ж.е.	4.7	3.8	4.1	4.5	6.6	5.4	4.1
свине	ж.е.	5.2	11.0	9.7	0.1	12.4	0.1	0.7
птици	ж.е.	4.7	6.6	8.5	7.3	2.5	2.4	3.5
<b>Работна ръка</b>								
еквивалент на пълна заетост	ГРЕ	3.1	3.7	3.7	3.3	3.3	2.4	2.6
<i>от която неплатена</i>	ГРЕ	1.2	1.2	0.9	1.3	1.1	1.5	1.3
<b>Икономически резултати</b>								
<b>+ Обща продукция</b>	лв.	<b>159 071</b>	<b>231 839</b>	<b>279 791</b>	<b>228 522</b>	<b>169 556</b>	<b>71 934</b>	<b>74 545</b>
от растениевъдството	лв.	116 010	185 740	202 541	192 545	107 675	45 081	49 570
от животновъдството	лв.	40 563	40 735	74 747	33 550	56 480	26 212	24 633
други приходи	лв.	2 498	5 364	2 503	2 427	5 401	641	342
<b>- Междинно потребление - общо</b>	лв.	<b>90 018</b>	<b>133 597</b>	<b>144 768</b>	<b>123 047</b>	<b>102 605</b>	<b>39 390</b>	<b>47 446</b>
специфични разходи в растениевъдството	лв.	34 666	54 754	58 223	57 261	33 857	13 771	15 211
специфични разходи в животновъдството	лв.	24 175	33 310	40 600	21 784	33 014	11 035	14 649
специфични разходи за ДДД	лв.	997	2 443	1 606	250	808	974	440
други общи разходи	лв.	30 180	43 090	44 339	43 752	34 926	13 610	17 146
<b>+ Баланс на текущи субсидии и данъци</b>	лв.	<b>43 573</b>	<b>55 465</b>	<b>54 577</b>	<b>55 598</b>	<b>50 469</b>	<b>28 600</b>	<b>30 999</b>
субсидии	лв.	42 180	52 338	54 865	54 172	49 722	28 164	28 596
баланс ДДС по текущи сделки	лв.	2 050	4 070	956	2 261	1 277	647	2 889
данъци и такси	лв.	657	943	1 244	835	530	211	486
<b>= Брутен доход</b>	лв.	<b>112 626</b>	<b>153 707</b>	<b>189 600</b>	<b>161 073</b>	<b>117 420</b>	<b>61 144</b>	<b>58 098</b>
<b>- Амортизации</b>	лв.	<b>20 330</b>	<b>30 310</b>	<b>31 411</b>	<b>31 564</b>	<b>21 173</b>	<b>10 604</b>	<b>9 753</b>
<b>= Нетна добавена стойност</b>	лв.	<b>92 296</b>	<b>123 397</b>	<b>158 189</b>	<b>129 509</b>	<b>96 247</b>	<b>50 540</b>	<b>48 345</b>
<b>- Разходи за земя, труд и капитал</b>	лв.	<b>54 938</b>	<b>87 634</b>	<b>109 085</b>	<b>83 652</b>	<b>56 658</b>	<b>15 848</b>	<b>20 131</b>
разходи за заплати и осигуровки	лв.	21 666	32 591	37 211	25 660	26 638	8 197	11 396
разходи за наем	лв.	30 986	52 030	68 964	54 082	26 349	6 736	7 970
лихви	лв.	2 286	3 013	2 910	3 910	3 671	915	765
<b>+ Баланс на субсидии и данъци за инвестиции</b>	лв.	<b>464</b>	<b>704</b>	<b>469</b>	<b>628</b>	<b>634</b>	<b>503</b>	<b>121</b>
субсидии за инвестиции	лв.	332	350	374	338	604	456	41
баланс ДДС по инвестиционни сделки	лв.	132	354	95	290	30	47	80
<b>= Нетен доход</b>	лв.	<b>37 822</b>	<b>36 467</b>	<b>49 573</b>	<b>46 485</b>	<b>40 223</b>	<b>35 195</b>	<b>28 335</b>
<b>Елементи от баланса (в края на периода)</b>								
<b>Дълготрайни активи - общо</b>	лв.	<b>218 479</b>	<b>331 359</b>	<b>312 304</b>	<b>351 571</b>	<b>240 949</b>	<b>106 419</b>	<b>105 040</b>
земеделска земя и трайни насаждения	лв.	82 388	134 156	117 180	157 188	97 401	19 795	31 981
сгради	лв.	39 558	58 085	64 555	56 986	33 436	30 072	18 954
машини	лв.	71 535	110 235	100 681	112 157	77 765	37 688	34 704
<b>Краткотрайни активи - общо</b>	лв.	<b>117 890</b>	<b>156 990</b>	<b>181 819</b>	<b>155 527</b>	<b>114 892</b>	<b>28 175</b>	<b>105 465</b>
<b>Заеми и задължения - общо</b>	лв.	<b>79 439</b>	<b>101 353</b>	<b>92 046</b>	<b>159 711</b>	<b>112 856</b>	<b>25 781</b>	<b>35 163</b>
дългосрочни	лв.	38 692	40 923	50 870	66 517	67 933	9 347	17 100
краткосрочни	лв.	40 747	60 430	41 176	93 194	44 923	16 434	18 063
<b>Показатели</b>								
Нетна добавена стойност на ГРЕ	лв./ГРЕ	30 039	33 264	43 295	39 369	29 048	21 054	18 516
Нетен доход на ГРЕ	лв./ГРЕ	12 320	9 829	13 582	14 129	12 152	14 665	10 856
Общо директни плащания	лв.	32 887	42 161	44 123	45 510	38 441	18 267	21 889
от които СЕПП плащания	лв.	16 444	21 702	23 221	24 268	18 353	7 191	11 099
Агроекология и климат и НАТУРА 2000	лв.	4 559	5 817	6 599	4 119	6 454	3 380	2 576
Плащания за необлагодетелствани райони	лв.	1 563	436	254	655	1 467	4 940	1 177

Източник: ЕК, система за земеделска счетоводна информация'2019 към 30 Май 2024

Таблица 2 Средни резултати на стопанствата, разпределени по 6 групи икономически размер - СЗСИ'2019

Наименование	Ед. мярка	Всички стопанства	Икономически размер (в евро)					
			от 4 до 8 хил. евро	от 8 до 25 хил. евро	от 25 до 50 хил. евро	от 50 до 100 хил. евро	от 100 до 500 хил. евро	над 500 хил. евро
<b>Стопанства в съвкупността</b>	<b>брой</b>	<b>56 779</b>	<b>15 538</b>	<b>21 618</b>	<b>7 206</b>	<b>5 918</b>	<b>4 866</b>	<b>1 633</b>
<b>Използвана земеделска площ</b>	<b>ха</b>	<b>78.28</b>	<b>5.77</b>	<b>14.70</b>	<b>34.39</b>	<b>72.48</b>	<b>255.91</b>	<b>1 295.38</b>
<i>от която наета</i>	ха	67.66	4.38	11.96	31.18	64.29	234.19	1 084.03
<b>Площи, заети с:</b>								
зърнени култури	ха	39.23	0.85	3.42	9.07	22.79	136.36	781.74
други полски култури	ха	21.52	0.51	2.32	5.67	14.66	76.66	406.04
зеленчуци и цветя	ха	0.53	0.19	0.30	0.46	0.69	1.40	3.92
трайни насаждения	ха	1.48	0.61	0.71	0.92	2.12	4.80	10.41
фуражни култури	ха	11.01	2.43	6.30	12.97	26.15	24.49	51.35
<b>Животни</b>								
Общо животински единици	ж.е.	24.0	3.1	8.4	18.3	32.5	51.4	342.4
говеда и биволи	ж.е.	9.2	1.2	3.5	11.5	21.3	28.4	49.5
от които млекодайна крави	ж.е.	4.6	0.4	0.9	4.7	10.3	18.2	29.9
овце и кози	ж.е.	4.7	1.7	4.6	6.4	10.0	6.8	3.6
свини	ж.е.	5.2	0.0	0.0	0.2	0.1	4.9	163.3
птици	ж.е.	4.7	0.1	0.1	0.1	0.6	11.1	125.9
<b>Работна ръка</b>								
еквивалент на пълна заетост	ГРЕ	3.1	1.5	1.8	2.3	3.6	6.9	25.9
<i>от която неплатена</i>	ГРЕ	1.2	1.3	1.3	1.4	1.1	0.6	0.3
<b>Икономически резултати</b>								
<b>+ Обща продукция</b>	<b>лв.</b>	<b>159 071</b>	<b>13 681</b>	<b>28 807</b>	<b>60 088</b>	<b>120 968</b>	<b>481 596</b>	<b>2 880 729</b>
от растениевъдството	лв.	116 010	8 766	17 528	39 139	74 281	385 474	2 127 648
от животновъдството	лв.	40 563	4 653	11 236	20 325	45 273	86 464	705 944
други приходи	лв.	2 498	262	43	624	1 414	9 658	47 137
<b>- Междинно потребление - общо</b>	<b>лв.</b>	<b>90 018</b>	<b>7 448</b>	<b>14 508</b>	<b>32 046</b>	<b>73 505</b>	<b>281 015</b>	<b>1 621 802</b>
специфични разходи в растениевъдството	лв.	34 669	1 496	3 850	9 613	22 417	120 754	656 625
специфични разходи в животновъдството	лв.	24 175	2 353	4 983	11 009	23 900	57 908	444 532
специфични разходи за ДДС	лв.	994	188	57	256	898	4 281	14 893
други общи разходи	лв.	30 180	3 411	5 618	11 168	26 290	98 072	505 752
<b>+ Баланс на текущи субсидии и данъци</b>	<b>лв.</b>	<b>43 573</b>	<b>7 751</b>	<b>14 663</b>	<b>35 750</b>	<b>50 151</b>	<b>118 465</b>	<b>554 673</b>
субсидии	лв.	42 181	6 352	12 345	33 059	47 890	120 381	564 549
баланс ДДС по текущи сделки	лв.	2 050	1 500	2 476	3 016	2 869	170	0
данъци и такси	лв.	658	101	158	325	608	2 086	9 876
<b>= Брутен доход</b>	<b>лв.</b>	<b>112 626</b>	<b>13 984</b>	<b>28 962</b>	<b>63 792</b>	<b>97 614</b>	<b>319 046</b>	<b>1 813 600</b>
<b>- Амортизации</b>	<b>лв.</b>	<b>20 330</b>	<b>1 344</b>	<b>2 885</b>	<b>6 628</b>	<b>15 662</b>	<b>70 391</b>	<b>360 119</b>
<b>= Нетна добавена стойност</b>	<b>лв.</b>	<b>92 296</b>	<b>12 640</b>	<b>26 077</b>	<b>57 164</b>	<b>81 952</b>	<b>248 655</b>	<b>1 453 481</b>
<b>- Разходи за земя, труд и капитал</b>	<b>лв.</b>	<b>54 938</b>	<b>2 277</b>	<b>6 550</b>	<b>16 812</b>	<b>40 587</b>	<b>186 378</b>	<b>1 025 150</b>
разходи за заплати и осигуровки	лв.	21 666	1 361	3 370	7 381	19 646	73 728	372 326
наем за земя	лв.	30 986	857	3 114	8 474	18 860	103 110	614 970
лихви	лв.	2 286	59	66	957	2 081	9 540	37 854
<b>+ Баланс на субсидии и данъци за инвестиции</b>	<b>лв.</b>	<b>464</b>	<b>65</b>	<b>215</b>	<b>352</b>	<b>728</b>	<b>1 880</b>	<b>2 850</b>
субсидии за инвестиции	лв.	332	0	43	139	530	1 880	2 850
баланс ДДС по инвестиционни сделки	лв.	132	65	172	213	198	0	0
<b>= Нетен доход</b>	<b>лв.</b>	<b>37 822</b>	<b>10 428</b>	<b>19 742</b>	<b>40 704</b>	<b>42 093</b>	<b>64 157</b>	<b>431 181</b>
<b>Елементи от баланса (в края на периода)</b>								
<b>Дълготрайни активи - общо</b>	<b>лв.</b>	<b>218 479</b>	<b>22 924</b>	<b>46 560</b>	<b>95 271</b>	<b>223 260</b>	<b>594 117</b>	<b>3 762 140</b>
земеделска земя и трайни насаждения	лв.	82 388	11 424	19 638	24 987	65 556	194 066	1 569 799
сгради	лв.	39 558	3 990	5 774	24 974	42 310	103 190	690 038
машини	лв.	71 535	3 450	10 198	18 721	72 545	243 212	1 249 199
<b>Краткотрайни активи - общо</b>	<b>лв.</b>	<b>117 890</b>	<b>11 508</b>	<b>18 036</b>	<b>120 376</b>	<b>81 285</b>	<b>306 623</b>	<b>2 011 343</b>
<b>Заеми и задължения - общо</b>	<b>лв.</b>	<b>79 439</b>	<b>1 571</b>	<b>2 760</b>	<b>17 373</b>	<b>87 931</b>	<b>255 148</b>	<b>1 554 955</b>
дългосрочни	лв.	38 692	884	1 659	10 225	58 021	116 663	711 868
краткосрочни	лв.	40 747	687	1 101	7 148	29 910	138 485	843 087
<b>Показатели</b>								
Нетна добавена стойност на ГРЕ	лв./ГРЕ	30 039	8 575	14 902	24 757	23 070	35 849	56 097
Нетен доход на ГРЕ	лв./ГРЕ	12 320	7 094	11 281	17 621	11 857	9 245	16 641
Общо директни плащания	лв.	32 887	4 029	8 629	26 671	36 955	99 955	441 430
от които СЕПП плащания	лв.	16 444	1 500	2 756	14 336	14 639	51 858	250 121
Агроекология и климат и НАТУРА 2000	лв.	4 559	332	1 162	2 963	5 339	9 085	80 501
Плащания за необлагодетелствани райони	лв.	1 563	722	1 240	1 999	3 120	2 850	2 406

Източник: ЕК, система за земеделска счетоводна информация'2019 към 30 Май 2024

## ФУНКЦИОНИРАНЕ НА СЗСИ

*Около 80 хил. земеделски стопанства от ЕС участват в СЗСИ.*

Системата за земеделска счетоводна информация е създадена в ЕС през 1965 година с Регламент № 79/65/ЕИО и има за основна цел ежегодно събиране и обобщаване на информация за доходите на земеделските стопанства. Към настоящия момент СЗСИ функционира съгласно Регламент (ЕО) № 1217/2009 на Съвета и последвалите изменения.

*Всяка страна определя орган за връзка с ЕК*

Отдел “Агростатистика” при МЗХ е определен за орган за връзка с Европейската комисия и отговаря за изграждането и функционирането на СЗСИ в България. Органът за връзка с ЕК определя начина за събиране на информацията, контролира и обработва индивидуалните данни и публикува окончателните стандартни резултати в съответствие с изискванията на ЕК и националните потребности.

*Индивидуалните данни на стопанствата са конфиденциални*

Индивидуалните данни на земеделските стопанства, включени в СЗСИ, са защитени със Закона за статистиката. Те не могат да бъдат разгласявани или използвани за данъчни и други цели.

Допълнителна информация за СЗСИ (FADN – Farm Accountancy Data Network) може да получите от страницата на Европейската комисия: <https://agridata.ec.europa.eu/>

## ПОЛЕ НА НАБЛЮДЕНИЕ НА СЗСИ

*56 779 стопанства с икономически размер над 4 000 евро формират полето на наблюдение на СЗСИ през 2019 година*

При определяне на полето на наблюдение на СЗСИ, Комисията следва насоките, определени в Регламент (ЕО) № 1217/2009 от 30 ноември 2009 г. и последвалите изменения и приема прагматичен подход, като включва само тези стопанства, които се считат за пазарно ориентирани земеделски стопанства. С оглед на практиката, за да бъде квалифицирано като пазарно ориентирани, стопанството следва да надвишава минимален икономически размер. Поради различните стопански структури на територията на Европейския съюз, се определя различен праг за всяка държава. За България е определен да бъде над 4 000 евро. По този начин полето на наблюдение на СЗСИ е подсъвкупност на единиците, анкетираны при преброяване на земеделските стопанства.

Резултатите от проведеното през 2020 г. извадково преброяване на земеделските стопанства в България показват, че земеделските стопанства в страната са около 132 хиляди със среден размер на ИЗП около 34.4 ха. Полето на наблюдение на СЗСИ обхваща около 45% от стопанствата, но те формират около 98% от стандартната продукция и представляват приблизително 97% от ИЗП и около 94% от животинските единици.

## ИЗВАДКА НА СЗСИ

*2 252 стопанства участват в СЗСИ през 2019 година*

За да се гарантира, че извадката адекватно отразява различията на земеделските стопанства, полето на наблюдение се стратифицира. Стратификация е статистическа техника, която се използва за повишаване на ефективността за вземане на проби (т.е. да се намали броят на стопанствата, необходими за представяне на разнообразието на земеделските стопанства в полето на наблюдението). В СЗСИ се използват три критерия за стратификация: район по СЗСИ, тип земеделие и икономически размер.

Представителната извадка на СЗСИ за 2019 година включва 2 252 земеделски стопанства. Два месеца преди началото на всеки отчетен период, органите за връзка са длъжни да съставят план за подбор в съответствие с Регламент за изпълнение (ЕС) № 2015/220 на Комисията.

Участието на земеделските стопанства в системата е на доброволен принцип. Те се набират до запълване на броя, фиксиран в извадката, като се съблюдават принципите на стратификация.

## ПРЕТЕГЛЯНЕ НА ДАННИ НА СЗСИ

*СЗСИ данните се публикуват като средни резултати.*

При изчисляване на резултатите се използва специална система за претегляне. Тя се основава на принципа на "свободно разширение": тегло (коефициент на екстраполация), изчислено за стопанството се отнася за всички стопанства от стратата. Индивидуалното тегло е равно на съотношението между броя на стопанствата на една и съща страта (район по СЗСИ x тип земеделие x икономически размер) в полето на наблюдение и в извадката.

## ПУБЛИЧНИ ДАННИ НА СЗСИ

*СЗСИ разполага с публична база данни за всички държави членки на ЕС*

СЗСИ е важен инструмент за мониторинг на Общата селскостопанска политика на ЕС. Интересът към данните и специалните анализи за СЗСИ непрекъснато нараства. Базовите СЗСИ анализи играят важна роля в целия процес на формиране на новата ОСП, както и в оценка на мерките на прилаганата ОСП и в оценките на въздействието на предложенията за политики.

Стандартните резултати са среднопретеглени статистически данни, изчислени на база изпратените земеделските счетоводни отчети, които периодично се публикуват от Комисията. Те са на разположение в публичната база данни и описват в подробности икономическото положение на земеделските стопани от различни групи в целия Европейски съюз. Чрез редовно представяне на стандартните резултати, Комисията осъществява една от двете основни цели на СЗСИ - оценка на доходите на земеделските стопанства.

## ИЗПОЛЗВАНИ ДЕФИНИЦИИ

*Използвана земеделска площ (ИЗП)*

Използвана земеделска площ е площта, използвана от стопанството, независимо от собствеността ѝ. В ИЗП се включват обработваемата земя, семейните градини, трайните насаждения и постоянно затревените площи (ливади и пасища), които се използват само от изследваното стопанство.

*Стандартна продукция (СП)*

Стандартната продукция е критерий, който има за цел да отразява тенденциите в икономиката, за да може типологията на стопанствата да се прилага по адекватен начин.

Тя се изчислява по продукти в съответствие с изследваните характеристики от структурата на земеделските стопанства. Има установено съответствие между гореспоменатите характеристики и позициите на земеделския статистически отчет.

СП отразява средната парична стойност на селскостопанската продукция при цена на производител. СП не включва директните плащания, данък добавена стойност и други данъци.

*Типология на стопанствата*

Типологията на стопанствата се установява в съответствие с изискванията на Регламент за изпълнение (ЕС) № 2015/220 на Комисията. Типологията на стопанствата позволява да се определи типът земеделие и икономическият им размер, като се използва единен метод за класифициране на стопанствата в зависимост от абсолютния и от относителния дял на отглежданите от тях култури и животни, изчислен в стандартна продукция.

При определяне на типологията на стопанствата се преминава през следните стъпки:

1. Изчисляват се индивидуална СП за всички селскостопански продукти (от растениевъдството и животновъдството) като средна стойност от няколко години.
2. Индивидуалната СП се прилагат към данните на всяко стопанство (площта на всеки вид култура и броя на всяка категория животни, отглеждани в стопанството), се умножават по съответните им СП и се сумират, за да се получи общата СП на стопанството в евро.

**За определяне на типологията на стопанствата, участващи в СЗСИ през 2019 г. са използвани СП'2017, изчислени като средно претеглени величини за периода 2015-2019 година.**

*Тип земеделие на стопанствата*

Типът земеделие на стопанството има 3 нива на детайлизация – общ, основен, специфичен. Стопанствата се групират в девет общи типа: полски култури, зеленчуци, цветя и гъби, трайни насаждения, тревопасни животни, свине и птици, смесени растениевъдни, смесени животновъдни, смесени растениевъдно-животновъдни и неклассифицирани стопанства.

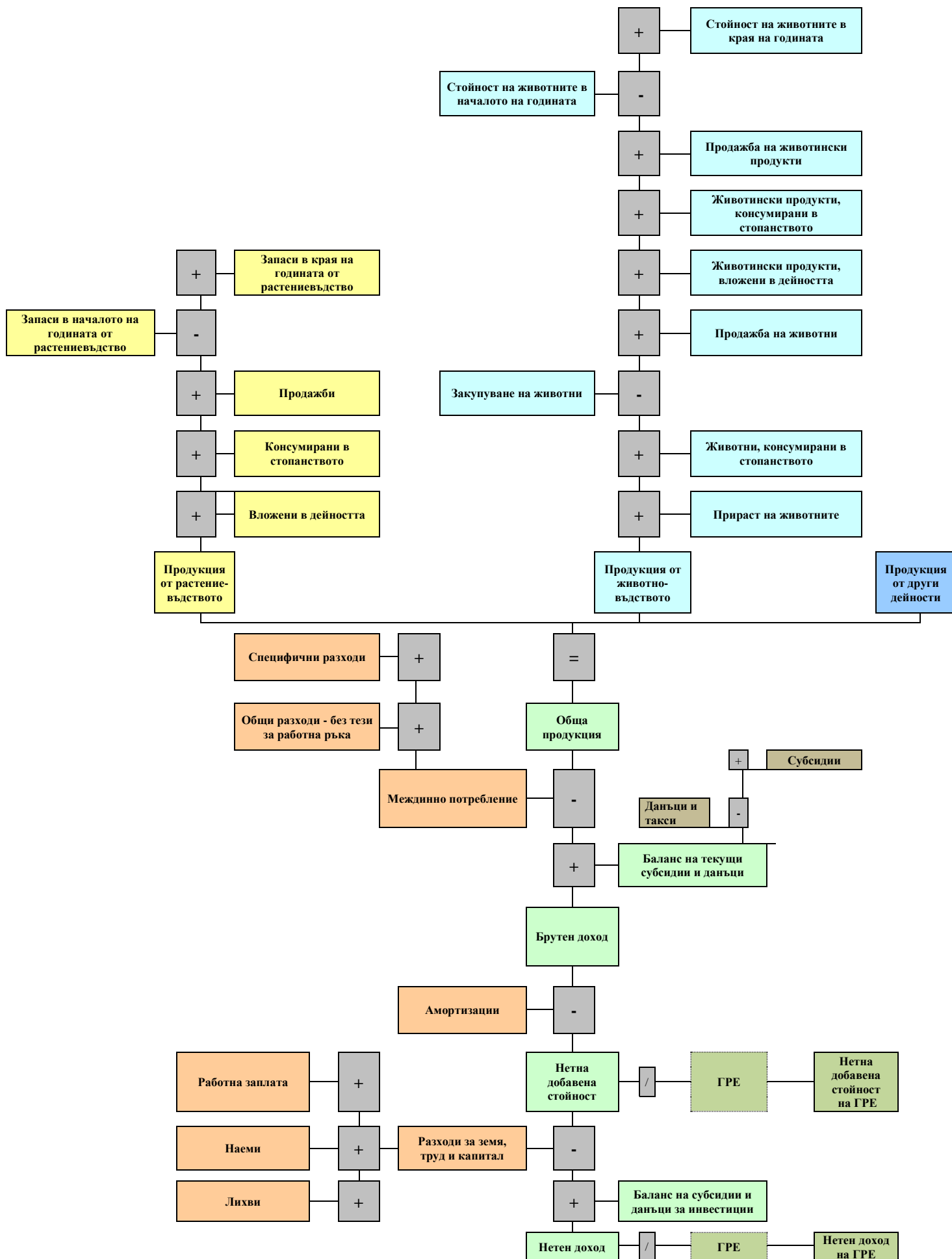
Типът земеделие на стопанството се определя от относителния дял на стандартната продукция на различните продукти на стопанството в неговата обща СП по схема за класификация, заложена в Регламент за изпълнение (ЕС) № 2015/220 и последвалите изменения.



<b>Икономически размер</b>	<p>Икономическият размер на едно стопанство се определя като сумата от СП на всеки продукт, произвеждан в стопанството. Стопанствата се групират в класове по размер (от I до XIV).</p> <p>Икономическият размер на стопанството се измерва в евро и представлява общата стандартна продукция (СП). Тя показва потенциала на стопанството, но не и неговите финансови резултати. Икономическият размер позволява сравнение на стопанства с различни специализации, защото физическият размер (средна площ, брой животни и т.н.) не носи достатъчно информация.</p>
<b>Райони по СЗСИ</b>	<p>В съответствие с Регламент за изпълнение (ЕС) № 2015/220 на Комисията България е разделена на 6 района по СЗСИ:</p> <p>Северозападен, който включва областите Видин, Враца, Ловеч, Монтана и Плевен;</p> <p>Северен централен, който включва областите Велико Търново, Габрово, Разград, Русе и Силистра;</p> <p>Североизточен, който включва областите Варна, Добрич, Търговище и Шумен;</p> <p>Югозападен, който включва областите Благоевград, Кюстендил, Перник, София град и София област;</p> <p>Южен централен, който включва областите Кърджали, Пазарджик, Пловдив, Смолян и Хасково;</p> <p>Югоизточен, който включва областите Бургас, Сливен, Стара Загора и Ямбол.</p>
<b>Годишна работна единица (ГРЕ)</b>	1 годишна работна единица е равна на отработените часове от един работник на пълно работно време в рамките на една година. В България се приема, че 1 ГРЕ е равна на 1856 отработени часа в годината или 232 човекодни.
<b>Обща продукция</b>	Продукция от растениевъдство + продукция от животновъдство + приходи от други дейности.
<b>Продукция от растениевъдството</b>	Приходи от продажба на продукция + вложени продукти в дейността на стопанството + собствена консумация и плащания в натура + запаси на продукция в края на периода - запаси на продукция в началото на периода.
<b>Продукция от животновъдството</b>	Приходи от продажба на животни и животинска продукция + вложени продукти в дейността на стопанството + собствена консумация и плащания в натура + запаси на продукция в края на периода – запаси на продукция в началото на периода + стойност на животните в края на периода – стойност на животните в началото на периода – стойност на закупените животни.
<b>Продукция от други дейности</b>	Приходи от извършени услуги + приходи от отдаване на машини под наем + лихви по банкови сметки на стопанството + приходи от агротуризм + приходи от отглеждане на животни по договор + приходи от продажба на дълготрайни материални активи, стоки и материали + други приходи.
<b>Междинно потребление</b>	Специфични разходи за растениевъдство + специфични разходи за животновъдство + специфични разходи за ДДД + други общи разходи за дейността.
<b>Специфични разходи за растениевъдство</b>	Разходи за семена (собствени и закупени) + разходи за торове + разходи за препарати за растителна защита + други специфични разходи.
<b>Специфични разходи за животновъдство</b>	Разходи за фуражи (собствени и закупени) + други специфични разходи.
<b>Други общи разходи</b>	Разходи за поддръжка на сградите (вкл. резервни части и услуги) + разходи за електричество + разходи за горива + разходи за вода + разходи за застраховки + други разходи.
<b>Баланс на текущи субсидии и данъци</b>	Субсидиите и данъците, получени съответно платени във връзка с текущата дейност.
<b>Брутен доход</b>	Брутна продукция – междинно потребление – разходи за данъци и такси + приходи от субсидии за текуща дейност.
<b>Нетна добавена стойност</b>	Брутен доход – разходи за амортизации.
<b>Разходи за земя, труд и капитал</b>	Разходи за заплати и осигуровки + разходи за наем за земя + разходи за лихви.
<b>Нетен доход</b>	Нетна добавена стойност – разходи за земя, труд и капитал + приходи от субсидии за инвестиции.



ИКОНОМИЧЕСКИ ИНДИКАТОРИ, СЪГЛАСНО МЕТОДОЛОГИЯТА НА ЕС ЗА СЗСИ



*Публикацията е на база окончателни  
данни към 2024 година*

Министерство на земеделието и  
храните,

отдел „Агростатистика“,

Адрес: 1040 София, МЗХ

бул. „Христо Ботев“ № 55

Тел. 02/985 11 185

e-mail: [fadn@mzh.government.bg](mailto:fadn@mzh.government.bg)