



МИНИСТЕРСТВО НА ЗЕМЕДЕЛИЕТО И ХРАНИТЕ

СОФИЯ 1040, бул. "Христо Ботев" № 55

№ 416 – април 2024

А  
Г  
Р  
О  
С  
Т  
А  
Т  
И  
С  
Т  
И  
К  
А

## СИСТЕМА ЗА ЗЕМЕДЕЛСКА СЧЕТОВОДНА ИНФОРМАЦИЯ



2022

Източник: ЕК, СЗСИ

*ПРЕДВАРИТЕЛНИ РЕЗУЛТАТИ И АНАЛИЗИ*

## ИЗПОЛЗВАНИ СЪКРАЩЕНИЯ

<b>СЗСИ</b>	Система за земеделска счетоводна информация
<b>МЗм</b>	Министерство на земеделието
<b>ЕС</b>	Европейски съюз
<b>ЕК</b>	Европейска комисия
<b>ОСП</b>	Обща селскостопанска политика
<b>ОП</b>	Обща продукция
<b>НДС</b>	Нетна добавена стойност
<b>НД</b>	Нетен доход
<b>ГРЕ</b>	Годишна работна единица
<b>ИЗП</b>	Използвана земеделска площ
<b>СП</b>	Стандартна продукция
<b>СЗ</b>	Северозападен район
<b>СЦ</b>	Северен централен район
<b>СИ</b>	Североизточен район
<b>ЮЗ</b>	Югозападен район
<b>ЮЦ</b>	Южен централен район
<b>ЮИ</b>	Югоизточен район
<b>ДД</b>	Други доходоносни дейности
<b>СЕПП</b>	Схема за единно плащане на площ
<b>ДДС</b>	Данък добавена стойност
<b>ха</b>	хектари
<b>лв.</b>	лева
<b>бр.</b>	брой
<b>ж.е.</b>	животински единици

## СЪДЪРЖАНИЕ

1. ТАБЛИЦА 1. СРЕДНИ РЕЗУЛТАТИ НА СТОПАНСТВОТА, РАЗПРЕДЕЛЕНИ ПО РАЙОНИ - СЗСИ'2022.....	4
2. ТАБЛИЦА 2. СРЕДНИ РЕЗУЛТАТИ НА СТОПАНСТВОТА, РАЗПРЕДЕЛЕНИ ПО 6 ГРУПИ ИКОНОМИЧЕСКИ РАЗМЕР - СЗСИ'2022.....	5
3. МЕТОДОЛОГИЯ И ИЗПОЛЗВАНИ ДЕФИНИЦИИ.....	6
4. ИКОНОМИЧЕСКИ ИНДИКАТОРИ, СЪГЛАСНО МЕТОДОЛОГИЯТА НА ЕС ЗА СЗСИ.....	9

Таблица 2 Средни резултати на стопанствата, разпределени по 6 групи икономически размер - СЗСИ'2022

Наименование	Ед. мярка	Всички стопанства	Икономически размер (в евро)					
			от 4 до 8	от 8 до 25	от 25 до 50	от 50 до 100	от 100 до 500	над 500
			хил. евро	хил. евро	хил. евро	хил. евро	хил. евро	хил. евро
<b>Стопанства в съвкупността</b>	<b>брой</b>	<b>56 987</b>	<b>15 768</b>	<b>21 618</b>	<b>7 729</b>	<b>5 395</b>	<b>4 866</b>	<b>1 611</b>
<b>Използвана земеделска площ</b>	<b>ха</b>	<b>75.90</b>	<b>5.40</b>	<b>16.50</b>	<b>39.40</b>	<b>65.90</b>	<b>266.10</b>	<b>1 197.10</b>
<i>от която наета</i>	<i>ха</i>	<i>65.50</i>	<i>3.70</i>	<i>13.60</i>	<i>35.60</i>	<i>59.40</i>	<i>243.20</i>	<i>994.40</i>
<b>Площи, заети с:</b>								
зърнени култури	ха	36.70	0.80	3.40	9.00	22.90	134.50	717.00
други полски култури	ха	21.60	0.60	2.60	6.00	16.00	84.50	386.10
зеленчуци и цветя	ха	0.50	0.10	0.30	0.50	0.50	1.40	4.90
трайни насаждения	ха	1.70	0.60	0.90	1.60	2.50	4.80	9.80
фуражни култури	ха	11.90	2.70	8.00	16.80	19.60	29.70	52.00
<b>Животни</b>								
Общо животински единици	ж.е.	22.3	3.1	8.7	20.0	31.0	44.7	305.6
говеда и биволи	ж.е.	9.8	1.6	4.3	12.1	23.1	28.1	51.0
от които млекодайки крави	ж.е.	4.3	0.3	0.9	3.6	11.1	17.5	29.7
овце и кози	ж.е.	3.9	1.3	4.2	7.5	6.6	3.0	2.0
свине	ж.е.	3.8	0.0	0.0	0.0	0.1	3.1	123.7
птици	ж.е.	4.7	0.1	0.1	0.2	1.0	10.3	129.0
<b>Работна ръка</b>								
еквивалент на пълна заетост	ГРЕ	2.8	1.4	1.7	2.2	2.9	6.2	23.3
<i>от която неплатена</i>	<i>ГРЕ</i>	<i>1.2</i>	<i>1.3</i>	<i>1.3</i>	<i>1.4</i>	<i>1.2</i>	<i>0.7</i>	<i>0.2</i>
<b>Икономически резултати</b>								
<b>+ Обща продукция</b>	<b>лв.</b>	<b>250 057</b>	<b>16 970</b>	<b>41 418</b>	<b>89 034</b>	<b>187 679</b>	<b>805 621</b>	<b>4 634 515</b>
от растениевъдството	лв.	195 543	10 900	26 824	54 724	135 844	681 704	3 673 943
от животновъдството	лв.	51 999	6 045	14 545	34 191	50 182	117 567	897 814
други приходи	лв.	2 515	25	49	119	1 653	6 350	62 758
<b>- Междино потребление - общо</b>	<b>лв.</b>	<b>123 708</b>	<b>9 057</b>	<b>20 248</b>	<b>50 546</b>	<b>96 843</b>	<b>421 330</b>	<b>2 176 230</b>
специфични разходи в растениевъдството	лв.	49 675	1 969	5 631	13 086	32 543	192 381	909 575
специфични разходи в животновъдството	лв.	30 556	3 323	6 786	19 059	27 024	77 287	541 943
специфични разходи за ДДД	лв.	1 571	68	135	22	1 490	7 111	26 491
други общи разходи	лв.	41 906	3 697	7 696	18 379	35 786	144 551	698 221
<b>+ Баланс на текущи субсидии и данъци</b>	<b>лв.</b>	<b>53 650</b>	<b>7 600</b>	<b>22 034</b>	<b>45 445</b>	<b>60 886</b>	<b>158 171</b>	<b>627 998</b>
субсидии	лв.	53 155	6 836	20 450	44 105	60 385	160 160	641 358
баланс ДДС по текущи сделки	лв.	1 314	859	1 788	1 921	1 029	473	0
данъци и такси	лв.	819	95	204	581	528	2 462	13 360
<b>= Брутен доход</b>	<b>лв.</b>	<b>179 999</b>	<b>15 513</b>	<b>43 204</b>	<b>83 933</b>	<b>151 722</b>	<b>542 462</b>	<b>3 086 283</b>
<b>- Амортизации</b>	<b>лв.</b>	<b>23 236</b>	<b>1 152</b>	<b>3 419</b>	<b>8 191</b>	<b>23 048</b>	<b>83 354</b>	<b>396 456</b>
<b>= Нетна добавена стойност</b>	<b>лв.</b>	<b>156 763</b>	<b>14 361</b>	<b>39 785</b>	<b>75 742</b>	<b>128 674</b>	<b>459 108</b>	<b>2 689 827</b>
<b>- Разходи за земя, труд и капитал</b>	<b>лв.</b>	<b>70 389</b>	<b>2 578</b>	<b>7 800</b>	<b>21 586</b>	<b>49 537</b>	<b>240 045</b>	<b>1 365 520</b>
разходи за заплати и осигуровки	лв.	25 349	1 602	3 479	9 270	23 120	83 593	459 893
наем за земя	лв.	42 881	974	4 152	11 283	24 526	149 005	865 283
лихви	лв.	2 159	2	169	1 033	1 891	7 447	40 344
<b>+ Баланс на субсидии и данъци за инвестиции</b>	<b>лв.</b>	<b>244</b>	<b>65</b>	<b>133</b>	<b>336</b>	<b>115</b>	<b>417</b>	<b>2 987</b>
субсидии за инвестиции	лв.	117	0	0	0	0	377	2 987
баланс ДДС по инвестиционни сделки	лв.	127	65	133	336	115	40	0
<b>= Нетен доход</b>	<b>лв.</b>	<b>86 618</b>	<b>11 848</b>	<b>32 118</b>	<b>54 492</b>	<b>79 252</b>	<b>219 480</b>	<b>1 327 294</b>
<b>Елементи от баланса (в края на периода)</b>								
<b>Дълготрайни активи - общо</b>	<b>лв.</b>	<b>260 321</b>	<b>27 610</b>	<b>55 687</b>	<b>129 832</b>	<b>280 428</b>	<b>735 445</b>	<b>4 407 546</b>
земеделска земя и трайни насаждения	лв.	101 441	15 863	23 251	44 230	79 996	254 880	1 871 147
сгради	лв.	46 016	3 892	7 473	21 641	53 298	135 570	797 562
машини	лв.	84 700	3 116	11 105	36 769	79 284	291 811	1 493 247
<b>Краткотрайни активи - общо</b>	<b>лв.</b>	<b>181 046</b>	<b>11 881</b>	<b>23 912</b>	<b>57 215</b>	<b>123 032</b>	<b>526 505</b>	<b>3 690 301</b>
<b>Заеми и задължения - общо</b>	<b>лв.</b>	<b>105 273</b>	<b>53</b>	<b>5 416</b>	<b>32 595</b>	<b>95 560</b>	<b>297 055</b>	<b>2 277 007</b>
дългосрочни	лв.	51 725	30	4 254	20 387	44 862	152 248	1 064 389
краткосрочни	лв.	53 548	23	1 162	12 208	50 698	144 807	1 212 618
<b>Показатели</b>								
Нетна добавена стойност на ГРЕ	лв./ГРЕ	56 362	10 340	23 976	34 295	44 047	73 634	115 369
Нетен доход на ГРЕ	лв./ГРЕ	31 158	8 524	19 348	24 657	27 141	35 173	56 941
Общо директни плащания	лв.	37 014	4 410	13 253	29 233	43 528	117 399	447 675
от които СЕПП плащания	лв.	16 098	1 127	3 994	9 752	15 461	55 112	239 797
Агроекология и климат и НАТУРА 2000	лв.	5 912	417	2 396	6 597	6 632	12 539	81 179
Плащания за необлагодетелствани райони	лв.	1 702	663	1 393	2 771	2 891	3 221	2 280

Източник: ЕК, система за земеделска счетоводна информация'2022 към 08.04.2024г.

Таблица 1 Средни резултати на стопанствата, разпределени по райони - СЗСИ'2022

Наименование	Ед. мярка	България	Райони					
			СЗ	СЦ	СИ	ЮЗ	ЮЦ	ЮИ
<b>Стопанства в съвкупността</b>	<b>брой</b>	<b>56 987</b>	<b>7 544</b>	<b>8 240</b>	<b>6 922</b>	<b>9 888</b>	<b>9 423</b>	<b>14 970</b>
<b>Използвана земеделска площ</b>	<b>ха</b>	<b>75.9</b>	<b>101.8</b>	<b>101.1</b>	<b>132.9</b>	<b>87.2</b>	<b>42.1</b>	<b>36.3</b>
<i>от която наета</i>	ха	<b>65.50</b>	87.7	91.3	108.2	75	39.4	30.5
<b>Площи, заети с:</b>								
зърнени култури	ха	<b>36.7</b>	60.6	59.4	76.9	35.7	9.6	11.2
други полски култури	ха	<b>21.60</b>	27.20	32.20	38.40	31.50	5.80	8.70
зеленчуци и цветя	ха	<b>0.5</b>	0.3	0.5	1	0.2	0.2	0.8
трайни насаждения	ха	<b>1.70</b>	1.90	1.30	1.00	3.40	0.80	1.50
фуражни култури	ха	<b>11.9</b>	8.9	6	11.3	11.7	18.8	12.8
<b>Животни</b>								
Общо животински единици	ж.е.	<b>22.3</b>	28.2	22.9	17.8	30.5	15.8	19.7
говеда и биволи	ж.е.	<b>9.8</b>	9.3	8.4	7.6	12.6	8.8	10.5
от които млекодаини крави	ж.е.	<b>4.3</b>	4.6	4.3	4.5	6.1	2.6	4.0
овце и кози	ж.е.	<b>3.9</b>	2.9	2.8	4.1	4.9	4.7	3.9
свине	ж.е.	<b>3.8</b>	10.1	3.4	0.1	10.1	0.0	0.7
птици	ж.е.	<b>4.7</b>	6.0	8.3	6.1	2.9	1.7	4.5
<b>Работна ръка</b>								
еквивалент на пълна заетост	ГРЕ	<b>2.8</b>	3.3	3.1	3.4	3.0	2.2	2.3
<i>от която неплатена</i>	ГРЕ	<b>1.2</b>	1.2	0.9	1.2	1.0	1.6	1.3
<b>Икономически резултати</b>								
<b>+ Обща продукция</b>	лв.	<b>250 057</b>	<b>372 989</b>	<b>406 343</b>	<b>403 051</b>	<b>281 665</b>	<b>87 184</b>	<b>112 983</b>
от растениевъдството	лв.	<b>195 543</b>	302 779	341 504	340 680	201 479	60 270	75 283
от животновъдството	лв.	<b>51 999</b>	70 024	63 116	48 651	77 424	26 673	37 489
други приходи	лв.	<b>2 515</b>	186	1 723	13 720	2 762	241	211
<b>- Междинно потребление - общо</b>	лв.	<b>123 708</b>	<b>176 444</b>	<b>159 640</b>	<b>195 054</b>	<b>145 957</b>	<b>52 676</b>	<b>74 383</b>
специфични разходи в растениевъдството	лв.	<b>49 675</b>	77 687	68 202	95 027	53 776	17 239	22 106
специфични разходи в животновъдството	лв.	<b>30 556</b>	43 131	36 182	25 318	44 983	15 103	23 745
специфични разходи за ДДС	лв.	<b>1 571</b>	106	2 302	6 194	1 475	722	362
други общи разходи	лв.	<b>41 906</b>	55 520	52 954	68 515	45 723	19 612	28 170
<b>+ Баланс на текущи субсидии и данъци</b>	лв.	<b>53 650</b>	<b>65 543</b>	<b>56 282</b>	<b>70 497</b>	<b>64 506</b>	<b>36 660</b>	<b>41 936</b>
субсидии	лв.	<b>53 155</b>	63 764	56 049	69 619	63 929	36 640	41 875
баланс ДДС по текущи сделки	лв.	<b>1 314</b>	2 818	1 301	2 490	1 265	323	677
данъци и такси	лв.	<b>819</b>	1 039	1 068	1 612	688	303	616
<b>= Брутен доход</b>	лв.	<b>179 999</b>	<b>262 088</b>	<b>302 985</b>	<b>278 494</b>	<b>200 214</b>	<b>71 168</b>	<b>80 536</b>
<b>- Амортизации</b>	лв.	<b>23 236</b>	<b>31 149</b>	<b>30 552</b>	<b>38 754</b>	<b>28 258</b>	<b>10 481</b>	<b>12 748</b>
<b>= Нетна добавена стойност</b>	лв.	<b>156 763</b>	<b>230 939</b>	<b>272 433</b>	<b>239 740</b>	<b>171 956</b>	<b>60 687</b>	<b>67 788</b>
<b>- Разходи за земя, труд и капитал</b>	лв.	<b>70 389</b>	<b>105 508</b>	<b>130 763</b>	<b>120 610</b>	<b>73 460</b>	<b>18 398</b>	<b>26 935</b>
разходи за заплати и осигуровки	лв.	<b>25 349</b>	39 143	37 139	37 068	31 428	8 817	12 877
разходи за наем	лв.	<b>42 881</b>	62 836	91 565	79 190	39 261	8 836	13 061
лихви	лв.	<b>2 159</b>	3 529	2 059	4 352	2 771	745	997
<b>+ Баланс на субсидии и данъци за инвестиции</b>	лв.	<b>244</b>	<b>391</b>	<b>88</b>	<b>409</b>	<b>415</b>	<b>82</b>	<b>170</b>
субсидии за инвестиции	лв.	<b>117</b>	96	31	0	366	0	137
баланс ДДС по инвестиционни сделки	лв.	<b>127</b>	295	57	409	49	82	33
<b>= Нетен доход</b>	лв.	<b>86 618</b>	<b>125 822</b>	<b>141 758</b>	<b>119 539</b>	<b>98 911</b>	<b>42 371</b>	<b>41 023</b>
<b>Елементи от баланса (в края на периода)</b>								
<b>Дълготрайни активи - общо</b>	лв.	<b>260 321</b>	<b>354 078</b>	<b>302 596</b>	<b>531 444</b>	<b>303 796</b>	<b>109 321</b>	<b>130 771</b>
земеделска земя и трайни насаждения	лв.	<b>101 441</b>	143 524	114 088	237 982	134 412	20 377	39 388
сгради	лв.	<b>46 016</b>	57 778	59 916	91 205	40 102	25 109	28 609
машини	лв.	<b>84 700</b>	124 747	97 706	165 887	94 571	43 706	39 100
<b>Краткотрайни активи - общо</b>	лв.	<b>181 046</b>	<b>234 610</b>	<b>283 894</b>	<b>345 670</b>	<b>191 696</b>	<b>44 369</b>	<b>100 325</b>
<b>Заеми и задължения - общо</b>	лв.	<b>105 273</b>	<b>154 217</b>	<b>99 908</b>	<b>260 542</b>	<b>109 558</b>	<b>33 740</b>	<b>53 959</b>
дългосрочни	лв.	<b>51 725</b>	66 417	53 374	124 976	61 029	20 045	23 337
краткосрочни	лв.	<b>53 548</b>	87 800	46 534	135 566	48 529	13 695	30 622
<b>Показатели</b>								
Нетна добавена стойност на ГРЕ	лв./ГРЕ	<b>56 362</b>	71 044	89 423	70 293	57 682	27 182	29 200
Нетен доход на ГРЕ	лв./ГРЕ	<b>31 158</b>	38 714	46 478	35 055	33 192	19 000	17 682
Общо директни плащания	лв.	<b>37 014</b>	44 868	42 101	54 377	43 511	22 693	26 947
от които СЕПП плащания	лв.	<b>16 098</b>	20 917	20 274	26 325	18 860	7 334	10 332
Агроскология и климат и НАТУРА 2000	лв.	<b>5 912</b>	8 386	5 349	5 169	8 154	3 738	5 208
Плащания за необлагодетелствани райони	лв.	<b>1 702</b>	413	158	792	1 522	5 069	1 615

Източник: ЕК, система за земеделска счетоводна информация'2022 към 08.04.2024г.

## ФУНКЦИОНИРАНЕ НА СЗСИ

*Около 80 хил. земеделски стопанства от ЕС участват в СЗСИ.*

Системата за земеделска счетоводна информация е създадена в ЕС през 1965 година с Регламент № 79/65/ЕИО и има за основна цел ежегодно събиране и обобщаване на информация за доходите на земеделските стопанства. Към настоящия момент СЗСИ функционира съгласно Регламент (ЕО) № 1217/2009 на Съвета и последвалите изменения.

*Всяка страна определя орган за връзка с ЕК*

Отдел “Агростатистика” при МЗМ е определен за орган за връзка с Европейската комисия и отговаря за изграждането и функционирането на СЗСИ в България. Органът за връзка с ЕК определя начина за събиране на информацията, контролира и обработва индивидуалните данни и публикува окончателните стандартни резултати в съответствие с изискванията на ЕК и националните потребности.

*Индивидуалните данни на стопанствата са конфиденциални*

Индивидуалните данни на земеделските стопанства, включени в СЗСИ, са защитени със Закона за статистиката. Те не могат да бъдат разгласявани или използвани за данъчни и други цели.

Допълнителна информация за СЗСИ (FADN – Farm Accountancy Data Network) може да получите от страницата на Европейската комисия: <https://agridata.ec.europa.eu/>

## ПОЛЕ НА НАБЛЮДЕНИЕ НА СЗСИ

*56 987 стопанства с икономически размер над 4 000 евро формират полето на наблюдение на СЗСИ през 2022 година*

При определяне на полето на наблюдение на СЗСИ, Комисията следва насоките, определени в Регламент (ЕО) № 1217/2009 от 30 ноември 2009 г. и последвалите изменения и приема прагматичен подход, като включва само тези стопанства, които се считат за пазарно ориентирани земеделски стопанства. С оглед на практиката, за да бъде квалифицирано като пазарно ориентирани, стопанството следва да надвишава минимален икономически размер. Поради различните стопански структури на територията на Европейския съюз, се определя различен праг за всяка държава. За България е определен да бъде над 4 000 евро. По този начин полето на наблюдение на СЗСИ е подсъвкупност на единиците, анкетираны при преброяване на земеделските стопанства.

Резултатите от проведеното през 2016 г. извадково преброяване на земеделските стопанства в България показват, че земеделските стопанства в страната са около 201 хиляди със среден размер на ИЗП около 20.58 ха. Полето на наблюдение на СЗСИ обхваща около 30% от стопанствата, но те формират около 95% от стандартната продукция и представляват приблизително 97% от ИЗП и около 88% от животинските единици.

## ИЗВАДКА НА СЗСИ

*2 235 стопанства участват в СЗСИ през 2022 година*

За да се гарантира, че извадката адекватно отразява различията на земеделските стопанства, полето на наблюдение се стратифицира. Стратификация е статистическа техника, която се използва за повишаване на ефективността за вземане на проби (т.е. да се намали броят на стопанствата, необходими за представяне на разнообразието на земеделските стопанства в полето на наблюдението). В СЗСИ се използват три критерия за стратификация: район по СЗСИ, тип земеделие и икономически размер.

Представителната извадка на СЗСИ за 2022 година включва 2 235 земеделски стопанства. Два месеца преди началото на всеки отчетен период, органите за връзка са длъжни да съставят план за подбор в съответствие с Регламент за изпълнение (ЕС) № 2015/220 на Комисията.

Участието на земеделските стопанства в системата е на доброволен принцип. Те се набират до запълване на броя, фиксиран в извадката, като се съблюдават принципите на стратификация.

## ПРЕТЕГЛЯНЕ НА ДАННИ НА СЗСИ

*СЗСИ данните се публикуват като средни резултати.*

При изчисляване на резултатите се използва специална система за претегляне. Тя се основава на принципа на "свободно разширение": тегло (коэффициент на екстраполация), изчислено за стопанството се отнася за всички стопанства от стратата. Индивидуалното тегло е равно на съотношението между броя на стопанствата на една и съща страта (район по СЗСИ x тип земеделие x икономически размер) в полето на наблюдение и в извадката.

## ПУБЛИЧНИ ДАННИ НА СЗСИ

*СЗСИ разполага с публична база данни за всички държави членки на ЕС*

СЗСИ е важен инструмент за мониторинг на Общата селскостопанска политика на ЕС. Интересът към данните и специалните анализи за СЗСИ непрекъснато нараства. Базовите СЗСИ анализи играят важна роля в целия процес на формиране на новата ОСП, както и в оценка на мерките на прилаганата ОСП и в оценките на въздействието на предложенията за политики.

Стандартните резултати са среднопретеглени статистически данни, изчислени на база изпратените земеделските счетоводни отчети, които периодично се публикуват от Комисията. Те са на разположение в публичната база данни и описват в подробности икономическото положение на земеделските стопани от различни групи в целия Европейски съюз. Чрез редовно представяне на стандартните резултати, Комисията осъществява една от двете основни цели на СЗСИ - оценка на доходите на земеделските стопанства.

## ИЗПОЛЗВАНИ ДЕФИНИЦИИ

*Използвана земеделска площ (ИЗП)*

Използвана земеделска площ е площта, използвана от стопанството, независимо от собствеността ѝ. В ИЗП се включват обработваемата земя, семейните градини, трайните насаждения и постоянно затревените площи (ливади и пасища), които се използват само от изследваното стопанство.

*Стандартна продукция (СП)*

Стандартната продукция е критерий, който има за цел да отразява тенденциите в икономиката, за да може типологията на стопанствата да се прилага по адекватен начин.

Тя се изчислява по продукти в съответствие с изследваните характеристики от структурата на земеделските стопанства. Има установено съответствие между гореспоменатите характеристики и позициите на земеделския статистически отчет.

СП отразява средната парична стойност на селскостопанската продукция при цена на производител. СП не включва директните плащания, данък добавена стойност и други данъци.

*Типология на стопанствата*

Типологията на стопанствата се установява в съответствие с изискванията на Регламент за изпълнение (ЕС) № 2015/220 на Комисията. Типологията на стопанствата позволява да се определи типът земеделие и икономическият им размер, като се използва единен метод за класифициране на стопанствата в зависимост от абсолютния и от относителния дял на отглежданите от тях култури и животни, изчислен в стандартна продукция.

При определяне на типологията на стопанствата се преминава през следните стъпки:

1. Изчисляват се индивидуална СП за всички селскостопански продукти (от растениевъдството и животновъдството) като средна стойност от няколко години.
2. Индивидуалната СП се прилагат към данните на всяко стопанство (площта на всеки вид култура и броя на всяка категория животни, отглеждани в стопанството), се умножават по съответните им СП и се сумират, за да се получи общата СП на стопанството в евро.

**За определяне на типологията на стопанствата, участващи в СЗСИ през 2022 г. са използвани КСП'2017, изчислени като средно претеглени величини за периода 2015-2019 година.**

*Тип земеделие на стопанствата*

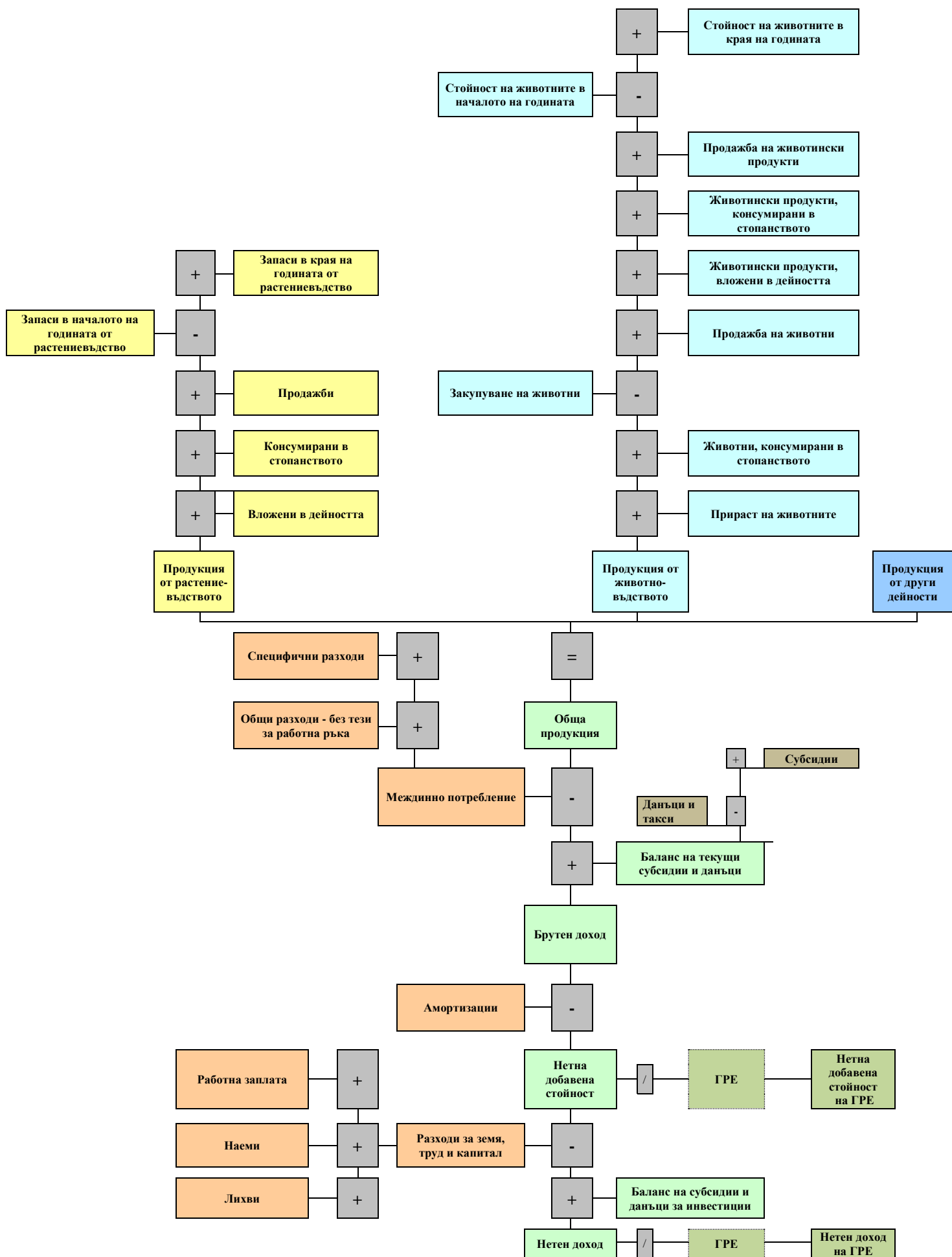
Типът земеделие на стопанството има 3 нива на детайлизация – общ, основен, специфичен. Стопанствата се групират в девет общи типа: полски култури, зеленчуци, цветя и гъби, трайни насаждения, тревопасни животни, свине и птици, смесени растениевъдни, смесени животновъдни, смесени растениевъдно-животновъдни и неклассифицирани стопанства.

Типът земеделие на стопанството се определя от относителния дял на стандартната продукция на различните продукти на стопанството в неговата обща СП по схема за класификация, заложена в Регламент за изпълнение (ЕС) № 2015/220 и последвалите изменения.

<b>Икономически размер</b>	<p>Икономическият размер на едно стопанство се определя като сумата от СП на всеки продукт, произвеждан в стопанството. Стопанствата се групират в класове по размер (от I до XIV).</p> <p>Икономическият размер на стопанството се измерва в евро и представлява общата стандартна продукция (СП). Тя показва потенциала на стопанството, но не и неговите финансови резултати. Икономическият размер позволява сравнение на стопанства с различни специализации, защото физическият размер (средна площ, брой животни и т.н.) не носи достатъчно информация.</p>
<b>Райони по СЗСИ</b>	<p>В съответствие с Регламент за изпълнение (ЕС) № 2015/220 на Комисията България е разделена на 6 района по СЗСИ:</p> <p>Северозападен, който включва областите Видин, Враца, Ловеч, Монтана и Плевен;</p> <p>Северен централен, който включва областите Велико Търново, Габрово, Разград, Русе и Силистра;</p> <p>Североизточен, който включва областите Варна, Добрич, Търговище и Шумен;</p> <p>Югозападен, който включва областите Благоевград, Кюстендил, Перник, София град и София област;</p> <p>Южен централен, който включва областите Кърджали, Пазарджик, Пловдив, Смолян и Хасково;</p> <p>Югоизточен, който включва областите Бургас, Сливен, Стара Загора и Ямбол.</p>
<b>Годишна работна единица (ГРЕ)</b>	1 годишна работна единица е равна на отработените часове от един работник на пълно работно време в рамките на една година. В България се приема, че 1 ГРЕ е равна на 1856 отработени часа в годината или 232 човекодни.
<b>Обща продукция</b>	Продукция от растениевъдство + продукция от животновъдство + приходи от други дейности.
<b>Продукция от растениевъдството</b>	Приходи от продажба на продукция + вложени продукти в дейността на стопанството + собствена консумация и плащания в натура + запаси на продукция в края на периода - запаси на продукция в началото на периода.
<b>Продукция от животновъдството</b>	Приходи от продажба на животни и животинска продукция + вложени продукти в дейността на стопанството + собствена консумация и плащания в натура + запаси на продукция в края на периода – запаси на продукция в началото на периода + стойност на животните в края на периода – стойност на животните в началото на периода – стойност на закупените животни.
<b>Продукция от други дейности</b>	Приходи от извършени услуги + приходи от отдаване на машини под наем + лихви по банкови сметки на стопанството + приходи от агротуризм + приходи от отглеждане на животни по договор + приходи от продажба на дълготрайни материални активи, стоки и материали + други приходи.
<b>Междинно потребление</b>	Специфични разходи за растениевъдство + специфични разходи за животновъдство + специфични разходи за ДДД + други общи разходи за дейността.
<b>Специфични разходи за растениевъдство</b>	Разходи за семена (собствени и закупени) + разходи за торове + разходи за препарати за растителна защита + други специфични разходи.
<b>Специфични разходи за животновъдство</b>	Разходи за фуражи (собствени и закупени) + други специфични разходи.
<b>Други общи разходи</b>	Разходи за поддръжка на сградите (вкл. резервни части и услуги) + разходи за електричество + разходи за горива + разходи за вода + разходи за застраховки + други разходи.
<b>Баланс на текущи субсидии и данъци</b>	Субсидиите и данъците, получени съответно платени във връзка с текущата дейност.
<b>Брутен доход</b>	Брутна продукция – междинно потребление – разходи за данъци и такси + приходи от субсидии за текуща дейност.
<b>Нетна добавена стойност</b>	Брутен доход – разходи за амортизации.
<b>Разходи за земя, труд и капитал</b>	Разходи за заплати и осигуровки + разходи за наем за земя + разходи за лихви.
<b>Нетен доход</b>	Нетна добавена стойност – разходи за земя, труд и капитал + приходи от субсидии за инвестиции.



ИКОНОМИЧЕСКИ ИНДИКАТОРИ, СЪГЛАСНО МЕТОДОЛОГИЯТА НА ЕС ЗА СЗСИ



*Публикацията е на база  
предварителни данни и е приключена  
редакционно на 08 април 2024 година*

Министерство на земеделието и  
храните, отдел „Агростатистика“,

Адрес: 1040 София, МЗХ  
бул. „Христо Ботев“ № 55

Тел. 02/985 11 185

e-mail: [fadn@mzh.government.bg](mailto:fadn@mzh.government.bg)